

Rouen

mag

n° 445 • du 24 février au 16 mars 2016

**Le sport ouvre
ses portes à Rouen**



© D. Cadinol - ASPTT

**Et pourquoi pas donner
de son temps ?**



© H. Martinez

p 3

p 10

p 18



© B. Ca...

**Portes ouvertes
au Conservatoire**



© T. Poilier

**Saint-Clément
fête son orgue**

p 30

BELLE QUINQUA

L'Université de Rouen fête ses 50 ans

Ça s'est passé



© H. Debruyne

Taiwan. Le 29 janvier, Yvon Robert accueillait Zhang Ming-Zhong, représentant de Taïwan en France pour un échange sur de futures collaborations. Zhang Ming-Zhong, ancien directeur général des Affaires européennes à Taïpei a été nommé à Paris l'année dernière.

Chapelle Corneille. Elle était attendue par les amoureux de la musique et du patrimoine. Le 4 février, la vénérable chapelle du lycée Corneille dévoilait ses nouveaux atours et sa transformation réussie en salle de concerts. Une inauguration suivie d'un week-end de musique proposé par les programmateurs.



© H. Debruyne

Visite. Ségolène Neuville, secrétaire d'État chargée des Personnes handicapées et de la Lutte contre l'exclusion, a félicité l'équipe du Gros-Horloge le 5 février, pour son ingéniosité à améliorer l'accessibilité du monument. Une visite lors de laquelle elle a aussi annoncé une dotation de 1,20 M€ pour le plan autisme en Seine-Maritime.



© H. Debruyne

MÉMENTO

► du 29 février au 5 mars

Station Hanovre.

Semaine thématique au Conservatoire, à l'occasion du 50^e anniversaire du partenariat entre Rouen et la ville allemande. De nombreux concerts sont prévus dans l'établissement de l'avenue de la Porte-des-Champs.

► du 3 au 5 mars

Bidonville dans la ville.

L'opération, initialement prévue en novembre dernier, se déroule finalement cette première semaine de mars, sur le parvis de l'Hôtel de Ville.

► mardi 8 mars

Journée de la femme.

► mercredi 16 mars

Semaine de sensibilisation du don de moelle osseuse.

Un bus sera stationné toute la journée sur la place Saint-Marc pour informer le grand public.



Rouen aime les arbres

Francis Hallé* à l'Omnia

le 11 mars à 20 h 30 projection gratuite du film " Il était une forêt "

* Docteur en botanique et en biologie, spécialiste en écologie des forêts tropicales





L'ensemble des gymnases de la Ville propose des activités aux femmes à l'occasion du Sport donne des elles.

© D. Cadinet - ASPTT

Rien que pour elles



En écho à la Journée des droits des femmes, « Rouen donne des Elles » réserve aux Rouennaises une kyrielle d'activités culturelles et sportives. Tour d'horizon d'un mois de mars au féminin.

Pour cette 3^e édition, « Rouen donne des elles » joue toutes ses partitions. En plus du corps, l'opération prévoit aussi d'élever les esprits. Cette année, les petits, dès 4 ans, pourront s'interroger sur l'égalité filles-garçons lors des lectures « XX-XY, tous Z'égaux », le mercredi 2 mars à 15h 30 à la bibliothèque Saint-Sever, et « Femmelette et garçon manqué » le mercredi suivant au Châtelet où les plus grands apprécieront une exposition d'ouvrages sur le thème « Femmes dans la ville », jusqu'au 26 mars. Le jeudi 10 mars, le centre Malraux accueille Femmes dans la ville, une journée rythmée par la restitution de la marche exploratoire Lombardie, du chant avec la chorale des Hauts-de-Rouen et du théâtre avec *La Colonie* de Marivaux. Rendez-vous également à la bibliothèque Simone-de-Beauvoir le samedi 12 à 15 h, pour le documentaire de Colombe Schneck *Femmes sans enfant, femmes suspectes*. Enfin, un voyage dans

l'univers de la féminité incarnée par les sculptures de Dominique Denry séduira le public lors l'exposition *La Femme dans tous ses états*, du 4 au 26 mars à l'Hôtel de Ville. Le volet sportif promet, de son côté, un week-end riche en découvertes et en endorphine. Le Sport donne des elles, à l'initiative de l'ASPTT, convie toutes les femmes à s'initier à de nouvelles pratiques gratuitement. Le samedi 5 mars, il faudra choisir entre tai-chi ou cirque au complexe Saint-Exupéry, aquabiking ou patinage à l'île Lacroix, yoga ou escalade au complexe Mandela, pour ne citer qu'eux. Pour des mamans relax, des activités d'éveil occuperont les bambins. Dès 19 h, zumba et afro dance suivies du spectacle *Et bien, dansez maintenant* attendent les sportives et leur famille au Kindarena. Pas de repos pour les guerrières qui, dès le dimanche matin, participeront à la randonnée au départ du théâtre des Arts. HM

☰ [tout le programme sur rouen.fr](http://tout.leprogramme.sur.rouen.fr)

Edito



© A. Bertereau - Agence Mona

**Chère Madame,
Cher Monsieur,**

À l'occasion de sa récente visite à Rouen, Ségolène Neuville, secrétaire d'État chargée

des Personnes handicapées et de la Lutte contre l'exclusion, a annoncé un soutien financier conséquent de l'État en Seine-Maritime dans le cadre du 3^e Plan autisme. En plus des 900 000 euros d'investissements accordés à une maison d'accueil spécialisée dans l'agglomération,

le gouvernement s'est engagé à consacrer annuellement 300 000 euros à la première plateforme d'interventions précoces pour jeunes enfants. Ce projet innovant est porté par les équipes du CHU de Rouen et permettra un suivi intensif des enfants en bas-âge ayant un trouble du spectre de l'autisme. Cette initiative s'ajoute à d'autres soutenues par la Ville, comme par exemple l'ouverture il y a presque deux ans d'une unité d'enseignement spécialisé au sein de l'école maternelle Graindor qui a pour premier objectif l'intégration d'enfants autistes en milieu scolaire. D'autres dispositifs se déclinent

dans le cadre du plan régional d'action pour notamment améliorer l'accès des adultes autistes au logement, aux études supérieures, à l'emploi, aux loisirs et à la citoyenneté. Je tiens à féliciter toutes celles et tous ceux qui s'investissent au quotidien pour accompagner ces personnes et leurs familles. Même si beaucoup reste à faire, je suis fier qu'à Rouen, nous développons de telles expérimentations.

Yvon Robert, Maire de Rouen

Très chaleureusement à vous



LA CONNAISSANCE AU SOMMET

Cafer Özkul est un président heureux. Après neuf ans de bons et loyaux services et deux mandats, il passe le relais à son successeur le 24 mai prochain. Son départ coïncide avec les 50 ans de l'Université de Rouen. L'occasion de se pencher sur l'état de santé de cette vénérable institution qui continue de séduire de très nombreux étudiants. « *L'année 2015-2016 confirme l'augmentation des effectifs, commente Cafer Özkul. Nous avons enregistré à la rentrée l'arrivée de 1 400 étudiants supplémentaires. Cette hausse est régulière depuis 2012.* » Aujourd'hui, l'Université en compte environ 28 000, principalement répartis en Médecine et pharmacie (5 253), en Lettres et sciences humaines (4 887), en Droit, sciences-éco et gestion (4 697), en Sciences et techniques (3 416) et en Sciences de l'homme et société (2 965). Près de 13 000 d'entre eux sont inscrits en licence (+ 7 %) et plus de 5 000 en master (+ 5 %). Ces étudiants viennent y chercher l'excellence, quel que soit le niveau. Outre ses 6 UFR (Unités de formation et de recherche), l'Université dispose de 3 écoles, dont celles supérieures du professorat et de l'éducation et d'ingénieurs en technologies innovantes et de 3 IUT (Instituts universitaires de technologie). La recherche y a également une place de choix et se déploie dans des domaines très variés tels la santé, la logistique, l'électronique, l'agronomie ou encore la culture en Normandie.

**A ROUEN,
28 000
ÉTUDIANTS**

Tentaculaire, l'Université est omniprésente en centre-ville, mais pas seulement. S'ils connaissent celui de Mont-Saint-Aignan, les Rouennais ont vu se développer depuis les années 1990 les campus Pasteur (Droit, sciences-éco et gestion) et de Martainville (Médecine et pharmacie). L'Université s'est également implantée au Madrillet, à Saint-Étienne-du-Rouvray, à Évreux (IUT), à El-beuf (IUT) et au Havre où elle a créé une antenne Paces (Première année commune aux études de santé). Disposant d'une trésorerie excédentaire de 4 millions d'euros, la quinquagénaire rouennaise ne vit pas pour autant sur ses acquis. Consciente des enjeux du XXI^e siècle, elle poursuit sa modernisation qu'elle veut à la hauteur de ses ambitions. « *Il est important de se rapprocher de l'entreprise, précise Cafer Özkul. Nous avons mis le paquet sur la formation continue et avons doublé notre chiffre d'affaires qui est passé de 3 à 6 millions d'euros en trois ans. Nous proposons également sept formations ouvertes à l'alternance. Nous souhaitons aussi en développer d'autres préparant aux métiers de demain dans l'énergie marine et le développement durable par exemple.* » Plus de 230 postes, dont une centaine d'enseignants-chercheurs, ont été créés ces deux dernières années. Ne manque plus à l'Université de Rouen qu'un rayonnement à l'international. Elle s'y emploie, grâce à la création de la ComUE, mise en réseau des Universités de Rouen, du Havre et de Caen. Pour que la Normandie, déjà célèbre dans le monde entier pour son histoire et son patrimoine culturel à l'image de Monet, le devienne aussi pour l'excellence de son enseignement supérieur.

année ses 50 ans. Principalement implantée à Rouen, cette fabrique des savoirs poursuit sa modernisation pour se faire une place à l'international.



50 ans d'histoire

Avec près de 7 000 étudiants en 1967 lors de son ouverture, l'Université de Rouen a dû s'adapter afin de répondre aux besoins d'une société pour laquelle le savoir est devenu au fil des ans un véritable symbole de liberté. Dans les années 1950-1960, Rouen n'échappe pas à l'explosion des universités qui se créent dans le monde entier. Et choisit, comme à Bordeaux ou à Grenoble, d'implanter son campus à Mont-Saint-Aignan, encore préservé d'un urbanisme galopant. L'Université se compose alors en deux entités séparées par un grand boulevard avec d'un côté, les cités universitaires et de l'autre, les amphis et les salles de cours. Dans les années 1980, de nombreux bâtiments sont construits pour faire face à la forte augmentation du nombre d'étudiants – plus de 15 000 inscrits. Les campus Pasteur et Martainville sont créés en centre-ville dans les années 1990, dans le cadre du Plan Université 2000, mis en place pour combler le retard accumulé par l'Université dans le domaine de la formation des cadres et pour lui donner une identité propre, distincte de ses voisines parisiennes.



© B. Cabot

© B. Cabot



Vue d'ailleurs

Si vous faites vos courses du côté de Mont-Saint-Aignan ou si vous prenez le F2 qui monte au campus, il ne sera pas rare d'entendre parler chinois, espagnol ou anglais. En effet, l'Université de Rouen compte dans ses rangs 2 736 étudiants étrangers (10 % du nombre total d'inscrits) venus du monde entier. Ce cosmopolitisme est dû aux nombreuses collaborations établies par l'institution avec les pays du Golfe, notamment l'Arabie Saoudite, l'Asie et en particulier la Chine et le Vietnam, ainsi qu'avec l'Université américaine de Saint-

Lawrence, dont le partenariat dure depuis cinquante ans. L'Université de Rouen favorise également chaque année la mobilité de ses étudiants grâce à la mise en place de 333 conventions Erasmus signées avec 200 établissements à travers le monde. Pourtant, comme le souligne son président Cafer Özkul, l'institution

**ÉTUDIANTS
ÉTRANGERS :
10 % DU TOTAL**

quinquagénaire n'a aucune visibilité à l'international au regard des classements des universités établis chaque année par Shanghai et Boston. Pour pallier cette lacune a été créée la ComUE. Cette entité est en fait la mise en réseau des Universités de Rouen, du Havre et de Caen dans l'optique de créer une université fédérale, à l'image de celle de Toulouse qui a vu le jour il y a deux ans. Ses missions permettront de coordonner les études doctorales et de valoriser les activités de recherche, de promouvoir l'attractivité internationale et l'accueil des étudiants et chercheurs étrangers et de mutualiser des activités pour améliorer le service public universitaire.

© Université de Rouen



UNE OFFRE ÉVOLUTIVE FORMATION.

L'attractivité de l'Université de Rouen passe par la qualité de ses enseignants, la pluridisciplinarité des formations et une pédagogie innovante.

Qu'ont en commun Angela Vella (physique des matériaux), Estelle Louiset (endocrinologie), Vincent Richard (pathologies cardiovasculaires), Muriel Bardor (glycobiologie), Anna Bellavitis (histoire de l'Italie), Géraldine Cazals (histoire du Droit) et Nicolas Monteix (Antiquité romaine)? Ces enseignants-chercheurs de l'Université ont été distingués au niveau national dans leur spécialité ou sont membres de l'Institut universitaire de France. À l'image de leurs collègues – l'Université compte 1330 chercheurs et enseignants-chercheurs –, ils transmettent aux étudiants des savoirs dont l'excellence et la qualité ont été reconnues par leurs pairs. Pour être toujours plus attractive, cette formation s'accompagne également d'une pédagogie innovante qui a recours aux technologies numériques. L'UFR de Médecine et de pharmacie dispose, par exemple, de deux outils performants. Le premier, la table anatomique virtuelle (ci-dessus), est unique en France. Elle permet aux étudiants d'avoir une représenta-



tion en trois dimensions du corps humain et de ses organes, modulable à souhait grâce à un écran tactile. Le second, la maison médicale école, comprend une pharmacie et un cabinet médical. Filmés, les étudiants y travaillent en situation la relation humaine avec le patient à chaque étape des soins, de l'examen médical à la livraison de médicaments. La recherche n'est pas en reste. Quatre nouveaux bâtiments lui sont consacrés tels le Curib à Mont-Saint-Aignan (Centre universitaire de recherche et d'innovation en biologie), le

centre de sécurité sanitaire de Normandie à Évreux ou encore Normand Serre, en partenariat avec l'Esitpa, école d'ingénieurs en agronomie. Depuis cette année, l'Université propose également une licence professionnelle Bioindustries et biotechnologies, axée sur la toxicologie et la gestion des risques toxiques, dispensée à l'IUT d'Évreux. Cette formation permet de répondre aux besoins des entreprises de chimie pharmaceutique, agroalimentaire et cosmétique, nombreuses dans la région. GF

SIMULATION MÉDICALE *Eaussi*

Reputé dans le monde entier pour ses innovations et son excellence, le CHU de Rouen ouvrira à la rentrée 2016 un Medical Training Center, actuellement en construction. Financé à hauteur de 1,7 million d'euros par l'Université pour

un coût global de 12 millions d'euros, ce centre de simulation médicale ultra-moderne a pour but d'accueillir des médecins venus de toute la France mais aussi de l'étranger afin de les former aux techniques d'excellence développées à Rouen.

PORTES OUVERTES

Afin de faciliter la vie des néo-étudiants, l'Université organise une journée portes ouvertes samedi 27 février, sur l'ensemble de ses campus. L'occasion, au moment des choix post-bac de se faire une idée très concrète de sa future orientation.

Rens. : jpo.univ-rouen.fr

FESTIVITÉS

Du 26 février au 24 mai, trois tremplins consacrés à la musique, au théâtre et à la danse seront organisés pour promouvoir les talents des étudiants et des membres du personnel à la Maison de l'Université et au théâtre du Présent. Le 21 avril, une soirée internationale en présence des partenaires étrangers de l'Université, se déroulera au musée des Beaux-Arts. Trois soirées thématiques portant sur « Le travail à l'Université, l'Université au travail » dédiées à la danse et aux installations plastiques et sonores auront lieu en avril et en mai.



LIEU DE CULTURE

Nichée au cœur du campus de Mont-Saint-Aignan, la Maison de l'Université propose à chaque rentrée une programmation culturelle hétéroclite. Elle centralise toutes les informations nécessaires à la vie universitaire. Elle comprend aussi des salles de conférences, informatiques en libre-service et de travail.

Rens. : mdu.univ-rouen.fr

Zoom sur...

UNE UNIVERSITÉ EN DEVENIR



Quand l'on se déplace sur le campus de Mont-Saint-Aignan, on a parfois l'impression que le temps s'est arrêté. L'architecture typique des années 1970 est un témoignage des réalisations très en vogue à l'époque, mais qui vieillissent plutôt mal. Vétustes et parfois délabrées, les constructions aux peintures défraîchies font bien pâle figure face aux silhouettes contemporaines de Pasteur et de Martainville. À défaut de tout raser et de reconstruire, faute de moyens,

l'Université a opté pour la réhabilitation. C'est ainsi qu'elle a redonné un coup de jeune à l'ancien bâtiment de l'Insa, de

87
bâtiments
à
l'Université

l'UFR Sciences et techniques, grâce à sa restructuration conçue par l'architecte Bernard Maillet de l'agence Patriarche. Comme ceux de Lémery et de Robespierre situés à Mont-Saint-Aignan, le bâtiment Tilly, sur le campus d'Évreux, devrait connaître le même sort et être prochainement rénové. L'Université a également d'autres projets dans ses cartons. Non retenus pour le moment au Contrat de Plan État-Région 2015-2020 pour cause

de financement insuffisant, trois d'entre eux pourraient voir le jour d'ici à dix ans. L'institution aimerait se doter d'une maison des Sciences du numérique qui pourrait s'implanter sur le site du Madrillet, à Saint-Étienne-du-Rouvray. Elle souhaiterait également ouvrir un département d'odontologie. Retoqué à cause de son coût trop élevé, le projet concernant une nouvelle bibliothèque universitaire ou « BU » pour les étudiants, est toujours à l'étude. En attendant une métamorphose en profondeur, le campus est à découvrir sous un autre angle lors des Journées du Patrimoine. Une visite très instructive et passionnante, quelque peu « hors du temps », pour mieux comprendre, comment à l'époque, les architectes et les urbanistes ont pensé et conçu le site de Mont-Saint-Aignan.

GF



© Université de Rouen



Le futur bâtiment Blondel, sur le campus de Mont-Saint-Aignan.

© Université de Rouen



La ligne d'horizon est en constante évolution du côté de la place des Chartreux, à mesure que les constructions avancent.

RENAISSANCE D'UN QUARTIER

Saint-Julien La Place des Chartreux, longtemps occupée par la circulation, fait l'objet d'un réaménagement de l'espace urbain destiné à valoriser cette porte d'entrée de l'agglomération : le futur quartier des Chartreux.

Engagé en 2012 par les Villes de Rouen et de Petit-Quevilly et la Métropole, le projet de requalification de ce secteur central de la rive gauche prend forme. Deux des cinq îlots émergent déjà de terre. À l'horizon 2018, 431 logements labellisés BBC* Effinergie®, dont 200 en accession (20 en PSLA**), 108 habitats sociaux et une résidence étudiante, accueilleront les nouveaux habitants. Commerces et services de proximité, espaces verts et pistes cyclables participeront à la qualité de vie sur cet ensemble de 2,5 hectares inscrit dans une logique de ville durable. Sur l'ancienne place, traversée jusqu'en 2008 par un autopont et encore aujourd'hui par un axe routier, la part belle sera faite aux piétons. Le nouveau « Mail de la Chartreuse », prolongement de la voie préexistante conti-



gu au centre Charlotte-Delbo, s'inscrit dans cette volonté. Une autre voie baptisée « rue Jacqueline-Auriol », première femme pilote d'essai en France dont une partie de la famille vit à Rouen, reliera la très commerçante rue Saint-Julien et l'avenue de la Libération. Bientôt – Les premiers habitants s'installeront dès 2017 – alors que le paysage se mue, un lieu de vie et de mixité sociale verra le jour. Christine Rambaud, adjointe au maire chargée de l'Urbanisme, se réjouit de l'édification « *d'un quartier connecté, en accès rapide aux berges de la Seine, au centre-ville, à la gare, au stade Diochon ou au parc des Bruyères grâce à la mise en service du T4* », nouvelle ligne de Teor qui reliera le Boulingrin au Zénith fin 2018. HM

*Bâtiment Basse Consommation

**Prêt social location-accession



© H. Martinez



© H. Martinez

SITE PROTÉGÉ

Repainville

L'AUP Repainville poursuit son travail pour faire de ce poumon vert exceptionnel un futur parc naturel urbain.

Lancé en octobre 2015, l'AUP Repainville (Atelier urbain de proximité), coordonné par Jean-Michel Bérégovoy et Françoise Lesconnec, se réunit mardi 1^{er} mars. La réflexion de cette 4^e session de travail portera sur les accès au site, les cheminements qui y seront créés à l'intérieur et le futur usage des parcelles et des bâtiments existants. Ces différentes étapes doivent permettre au comité de pilotage et au conseil d'experts de l'AUP d'élaborer une déclaration d'utilité publique à déposer en mai à la Préfecture. En cas d'acceptation, la Ville sera en mesure de procéder à l'expropriation des deux dernières parcelles qui abritent un négoce de pièces détachées automobiles et une station de lavage. Une fois cette acquisition réalisée, le parc naturel urbain pourra alors voir le jour. Situé à l'est de Rouen, ce poumon vert de 10 ha est un site à la biodiversité extrêmement riche de par sa faune et sa flore grâce à la présence



© P. Lamy - Ville de Rouen

de zones humides constituées de ruisseaux, de mares et de sources. Le projet prévoit l'accueil du public, la mise en place d'actions pédagogiques, indispensables pour expliquer la protection du site ainsi que la conservation d'une activité maraîchère, confiée à l'association Le champ des possibles. Cette dernière s'inscrit dans la continuité de l'histoire du site puisque la production alimentaire remonte au XVIII^e siècle. Il y avait encore une quinzaine d'exploitations maraîchères de part et d'autre de la route de Lyons dans les années 1950. GF



L'APPLI AU COIN DE LA RUE

Commerce

Avec Cornershop blue bird, les commerçants peuvent tenir leurs clients directement informés. Une simple appli smartphone, et hop!

Et si vos boutiques préférées vous donnaient de leurs nouvelles? À l'heure où Internet permet la livraison à l'autre bout du monde, Cornershop blue bird veut démontrer que ce que l'on cherche est peut-être tout près d'ici. Il fallait juste le savoir. Cornershop



blue bird est un outil de communication à disposition des commerces de proximité qui vont, via l'application (téléchargeable sur Apple et Android), pouvoir donner plus de visibilité à leur activité. De nouveaux arrivages, des promotions, la photo des tables en terrasse, des produits rares, un changement dans la déco... L'avantage : toucher les clients sans se ruiner. Puisque c'est gratuit... Plus il y a de commerçants (comme la boutique Xoos, ci-contre), plus les clients ont de raisons de se connecter ; et de choisir de recevoir seulement les infos de leurs favoris. Et l'on peut également partager les « news ». Il y a même une fonction « radar » - bien vue - qui permet de détecter les boutiques les plus proches de l'endroit d'où l'on se connecte. Plus de proximité avec les commerces proches. L'appli vient d'être lancée par l'agence Perroquet bleu et commence à intriguer les commerçants tentés par la simplicité de l'outil. À suivre sur les tablettes... HD

Plus d'infos sur <http://www.cornershop.blue/>



© H. Debruyne

BONNE PETITE TABLE



THOMAS LEMESLE Chef du restaurant Le Saint-Hilaire qui a reçu cette année un Bib gourmand. Bib - comme bibendum Michelin - promettant aux clients « une cuisine soignée à prix modéré ». Le Saint-Hilaire est le seul petit nouveau pour l'Eure et la Seine-Maritime en 2016.

COMMENT FAIRE CONCRÈTEMENT POUR OBTENIR UN BIB GOURMAND ?

Pour se retrouver dans le guide Michelin des « bonnes petites tables », il faut pouvoir proposer un menu entrée/plat/dessert à moins de 32 € le midi et le soir avec un bon rapport qualité/prix. Cela prend en compte la qualité des produits, l'originalité des plats, le renouvellement de la carte et le service en salle. Le guide 2016 en compte 655 en tout pour la France avec 111 nouvelles adresses. Dont la nôtre.

QU'EST-CE QU'UN BON RAPPORT QUALITÉ/PRIX ?

C'est quand, à la fin du repas, vous vous dites que vous en avez eu pour votre argent. La pire des sensations, c'est de se dire qu'on a payé trop cher. C'est vrai si on paye 32 €, c'est vrai aussi pour 320 €...

C'EST UNE RECONNAISSANCE POUR VOUS ?

Le Bib gourmand, c'est forcément subjectif

mais nous savons que Les inspecteurs du Michelin sont passés à plusieurs reprises. Cela veut dire quelque chose. Et c'est gratifiant pour toute l'équipe [7 personnes en tout. NDLR] qui travaille au restaurant. Mais, depuis douze ans que nous sommes installés ici, notre philosophie a toujours été proche : le mieux à un prix raisonnable. Nous faisons presque tout nous-mêmes et sur place – sauf le pain, par exemple – avec des fournisseurs de confiance ; de la région, pour beaucoup.

☞ Restaurant Le Saint-Hilaire, 110 rue Saint-Hilaire

☞ Bonnes petites tables du guide Michelin • 17,90 €

interview



© H. Debruyne

LE CHOIX DU BÉNÉVOLAT

Solidarité

Les Restaurants du Cœur et la Banque Alimentaire de Rouen viennent promouvoir le bénévolat autour d'un café-rencontre ouvert à tous. Du temps à offrir ?

France Bénévolat donne rendez-vous le 14 mars à 16 h à la Maison des Associations pour un Café bénévolat : l'occasion d'échanger sur le thème du « bénévolat pour tous ». D'aucuns suivront peut-être la voie de René Riquet, informaticien à la retraite, aux « Restos » depuis quatorze ans. « Nous menons des actions dans les 20 centres de la région, dans les camions et dans la rue, à travers le don alimentaire et de

vêtements mais aussi l'écoute et l'accompagnement. Chacun peut apporter ses compétences, sur le champ du microcrédit, de l'aide juridique ou du retour à l'emploi, avec un même but : lutter contre la précarité. Si l'on peut s'engager, pourquoi s'en priver ? » suggère celui qui s'investit aussi pour le relogement des jeunes exclus auprès des Toits du Cœur. Avec une hausse du nombre de bénéficiaires, les besoins de bénévoles restent accrus. Une grande collecte alimentaire

aura lieu les 11, 12 et 13 mars, à bon entendre... HM

☞ Participer à la collecte : rouen.restosducoeur.org

☞ Inscr. au Café Bénévole : rouen@francebenevolat.org

☞ Maison des Associations, 11 avenue Pasteur



© H. Martinez

DANSEZ EN VOST

Grand'Mare La Cie Mad et

Sylvain Groud lancent un appel pour un spectacle de l'œuvre VOST à la Grand'Mare.

Intitulée *In VOST*, cette création cherche à questionner la place de l'humain dans l'espace public en instaurant un dialogue chorégraphié entre l'œuvre et les danseurs. Programmé dans le cadre du Curieux Printemps 2016, organisé par la Ville de Rouen et la Métropole Rouen Normandie, le spectacle sera joué lors d'une représentation unique le 20 mai à la Grand'Mare. La Compagnie Mad et Sylvain Groud mettent donc en place des ateliers de danse en amont afin que les danseurs volontaires puissent apprendre la chorégraphie. Ouverts à tous à partir de 10 ans, que vous soyez amateurs ou non, ces



© Cie Mad

ateliers seront encadrés par des danseurs professionnels. Ils se dérouleront du 14 au 19 mai. Au total, dix-huit heures de répétition sont prévues avant la représentation du 20 mai à partir de 19 h. Plusieurs lieux de répétitions sont prévus dans la ville pour que les participants puissent s'y rendre facilement. Pour participer, une inscription, gratuite, est indispensable par mail à culture@rouen.fr DL

↳ [Inscriptions sur culture@rouen.fr](http://Inscriptions.sur.culture@rouen.fr)

VIS MA VILLE



24/24 Le service public, c'est aussi quand la ville dort. Pour les petits incidents et les grosses catastrophes, les agents d'astreinte sont prêts à intervenir à tout moment.



© L. Voiment

Il était 5 h 56 lundi 8 février quand le Centre de supervision urbaine (CSU) était prévenu d'une chute de pierres à l'église Saint-Maclou. Une chaîne d'intervention se met alors en place pour constater, inspecter et agir. À toute heure du jour ou de la nuit peut survenir un incident. C'est pourquoi les pouvoirs publics ont prévu des équipes d'astreinte qui sauront le moment venu agir pour protéger – d'abord et avant tout – la population et sécuriser les lieux. Pour le compte de la Ville, ce sont le maire ou l'un de ses adjoints, ainsi qu'une quinzaine d'agents issus de divers services qui sont d'astreinte la nuit et le week-end pour une « couverture » 365 jours par an (et même 366, cette année !) et 24 heures sur 24. « *La responsabilité du maire est de garantir la protection des habitants*, explique Yvon Robert. *Ce système d'astreinte permanente est la meilleure manière d'y répondre.* » Souvent, les demandes d'intervention sont mineures – même si elles sont indispensables pour la tranquillité du



© B. Cabot

voisinage – mais elles s'avèrent parfois plus cruciales encore dans le cas d'un incendie, par exemple. Il s'agit pour la Ville, de collaborer avec les autres services publics – pompiers, police nationale, urgence gaz ou électricité – afin de trouver les solutions adaptées. « *Pour chaque cas, il existe une procédure particulière*, poursuit le maire de Rouen ; *un Plan communal de sauvegarde qui permet d'agir vite. Ce service est d'ailleurs exemplaire dans son organisation et s'avère très efficace.* » C'est cette procédure qui aboutit parfois à la prise en charge des personnes allant jusqu'à leur relogement si nécessaire.

Risques industriels

La veille concerne également les risques majeurs, dans une boucle de la Seine particulièrement industrialisée. Pour ces dangers-là aussi, des procédures existent et

associent les différents services de la Ville et de l'État. Des procédures englobant un réseau de sirènes dont on peut entendre le son tous les 1^{ers} mercredis du mois à midi. Un test d'1 minute et 41 secondes pour s'assurer que les sirènes seraient bien à même de retentir en cas de véritable alerte. C'est le maire de la commune qui déclenche cette alerte ou le préfet si l'accident concernait une plus large étendue. En attendant que les services de secours agissent sur le terrain, une seule recommandation s'impose (comme le précise le document au dos de ce numéro de *Rouen magazine*) : rejoindre le plus vite possible un bâtiment pour se protéger (sans craindre pour les enfants qui seront quant à eux mis à l'abri par leurs enseignants). HD

RESTO RÉTRO

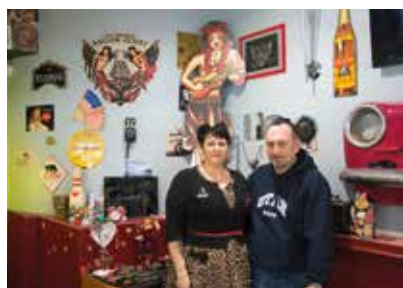
Beauvoisine

Le Vintage propose, rue Lecanuet, un menu évasion avec ses burgers maison : aller simple pour les fifties.

Lui, c'était les reconstitutions de l'armée américaine. Elle, c'était les motos vintage et la mode pin-up. Forcément, quand ces deux-là se sont rencontrés, ça a fait tilt. Ensemble, ils ont ouvert Le Vintage en juin dernier, grande vitrine qui donne à voir depuis la rue sur l'étonnant décor d'Alex et Virginie. « *Notre univers est rockabilly, alors on a pensé*



cet endroit par rapport à nous », résume le joyeux couple. Des sièges vinyles aux porte-serviettes, tout est fait pour être transporté dans un « Diner » des USA. Pour parfaire le tout, des concerts mensuels, du rock évidemment, ainsi que deux rassemblements vintage par mois. La carte de l'établissement prolonge le plaisir : burgers à toutes les sauces et sous toutes les formes, mais également



© L. Voiment

un plat du jour (le mardi), des omelettes et des hot-dogs. Pour le sucré, c'est madame qui officie, « *et tout est maison !* », brownies et milkshakes pour l'Amérique, charlottes, cannelés et macarons pour les classiques. Et avec ça, les patrons offrent le café ! **LV**
Le Vintage, 8 rue Jean-Lecanuet • du lundi au samedi • Rens. : 09 82 38 21 41 • facebook.com/Levintage

Changer le monde

ROUE DE SECOURS

Le Pôle Transports solidaires cherche un local pour développer un garage pour personnes en difficulté d'insertion.



Pour le moment, l'association est hébergée dans les locaux de l'auto-école sociale Le Bon créneau, à Saint-Étienne-du-Rouvray. Le temps de trouver un local de 500 m², disposant d'un espace extérieur de 1 000 m², accessible en transport en commun. La superficie requise est à la hauteur des ambitions de l'association puisqu'il s'agit de faciliter l'autonomie et l'accès aux droits des personnes en difficulté d'insertion sociale et professionnelle. Comment ? « *En leur vendant ou en leur louant des voitures d'occasion qui nous seront données et qui seront réparées dans notre atelier* », explique Blandine Fiquet-Maheu, chef de projet. *Le garage sera ouvert aussi aux travailleurs précaires qui n'ont pas d'argent pour faire réparer leur voiture, voiture dont ils ont pourtant besoin pour aller travailler.* » À l'image de Solidarauto 38, à Grenoble, Blandine Fiquet-Maheu estime à 12 le nombre de véhicules donnés par mois nécessaires pour répondre aux besoins des plus précaires. Même si le local reste à trouver, l'activité a déjà commencé grâce au partenariat avec le lycée Marcel-Sembat, dont les élèves de la filière Formation et réparation automobile sont en train de retaper les premiers véhicules qui seront vendus. GF

transportssolidaires@leboncreneau.com • Tél. : 06 41 92 07 66



© G. Flamein

Patrimoines



Le Logis des Caradas à Rouen, dessin d'André Lefort © AMR

Les Rouennais demandent la création du Havre dès 1515



La Ville du Havre se prépare à fêter le 500^e anniversaire de sa naissance, en 2017. Mais qui a donné l'idée au roi de France d'une telle opportunité ? Les Rouennais, principalement.

C'est une constante de l'Histoire de Rouen que son port est sensible à l'ensablement de son chenal. Avant-port traditionnel de Rouen, le port d'Harfleur devient de moins en moins utilisable dès la fin du XV^e siècle. L'idée d'un nouveau « havre » est dans l'air depuis Louis XI.

C'est un Rouennais, l'avocat et marchand Nicolas de Caradas, qui propose le premier, le 9 mai 1515, lors de l'Assemblée des États de Normandie à Rouen, qu'un nouveau débouché pour le port de Rouen soit aménagé, à Honfleur, Harfleur ou ailleurs.

La demande des échevins de Rouen est entendue par François 1^{er}. Il nomme, dès 1516, une commission d'étude qui propose le lieu de « Grâce » pour l'établissement d'un nouveau port. Le trésor royal, mais aussi les villes et habitants de Rouen, Dieppe, Harfleur et Honfleur financeront ce nouvel équipement rapidement complété d'une cité.

Le Havre dépasse Harfleur en tonnage dès le XVI^e siècle et Rouen après 1930. GP

vite & bien...

All that Joy

Le chœur All that Joy chantera le 19 mars prochain à l'église de la Madeleine à 21 h au profit de l'association Team. Créé en 2000 par Agnès Lejeune, le chœur se compose d'une quarantaine de chanteurs. Leur credo ? chanter pour les autres, en l'occurrence des associations à vocation caritative. Touché par la mission de Team (qui travaille à aider et soutenir les personnes handicapées), le groupe a donc décidé de lui reverser les bénéfices de son concert.

www.association-team.com

Yoga

Stressés ? et pourquoi pas le yoga ? Un nouveau cours dynamique Vinyasa yoga vient de voir le jour à la maison Brisoult-de-Barneville. Des sessions ouvertes à tous les niveaux et tous les âges. Rendez-vous le mardi (18 h 30) ou le jeudi (deux séances, 12 h 15 et 13 h 05). Autre possibilité, se rendre à la maison Saint-Sever le vendredi à 15 h 45.

Cours de yoga • 25 € par mois • Rens. : au 06 09 87 73 04

Film judiciaire

Treizième édition du Festival du film judiciaire les 25 et 26 février, proposé par le Rectorat de Rouen dans le but de clarifier l'action et le fonctionnement de la justice. Cette année, le thème retenu, "la justice répare protège et accompagne", sera accompagné des projections de *La tête haute* d'Emmanuelle Bercot et d'*Erin Brokovich*, de Steven Soderberg.

Pompiers volontaires

Le Centre d'incendie et de secours de Rouen-Gambetta est à la recherche de pompiers volontaires. Si vous habitez Rouen ou son agglomération, et que vous avez entre 18 et 35 ans, c'est l'occasion rêvée de donner du sens à votre temps libre. Les dossiers, à retirer jusqu'au 5 mars, feront l'objet d'une sélection. Une formation sera ensuite dispensée entre août et novembre.

Dossier à retirer directement au Centre de secours, 26 bd Gambetta • Rens. : volontariat@sdis76.fr

Esadhar

Deux volets pour une exposition. L'École supérieure d'art et de design du Havre et Rouen propose Et la tendresse bordel, au Plot HR du 2 au 11 mars. Avec un volet par semaine, l'exposition est visible gratuitement, du mardi au samedi, de 14 h à 18 h. Autre rendez-vous organisé par l'Esadhar, une conférence sur les rapports entre l'art et l'anthropologie. La professeure de philosophie Muriel Van Vliet est à l'auditorium du musée des Beaux-Arts jeudi 3 mars à 10 h 30.

Rens. : www.esadhar.fr

Tunnel Saint-Herbland

On en sait un peu plus sur la réouverture future du tunnel Saint-Herbland. L'ouvrage, qui relie la rue Jean-Lecanuet à la rue Grand-Pont, attend la pose de nouveaux ventilateurs, suite à la conclusion des experts qui établissent, en novembre, un risque de chute des anciens. En cours de fabrication, des ventilateurs de remplacement seront installés prochainement, pour une réouverture du tunnel en septembre. L'accès au parking reste, lui, possible.

Printemps des poètes

Deux jours de poésie à l'Aître Saint-Maclou. C'est ce qui proposent la Cie Alias Victor, Détournement(s) et La Factorie les 5 et 6 mars. Des spectacles et parcours à voir gratuitement tout au long de l'après-midi dans le cadre du Printemps des poètes. Le réseau Rn'Bi profite de l'opération nationale pour accueillir deux spectacles : *Ne pas garder les pieds sur terre*, à voir le 9 mars à la bibliothèque Simone-de-Beauvoir et *Ma terre*, programmé le 12 mars au sein de l'antenne de la Grand'Mare. Accès gratuit.

Rens. : www.printempsdespoetes.com et <http://rnbi.rouen.fr>

Café

"Le désaccord dans le couple face aux enfants", voilà le thème du prochain Café des parents organisé par l'École des parents et des éducateurs de Seine-Maritime. L'occasion de se rencontrer et d'échanger autour de problématiques communes. Rendez-vous à l'EPE 76, samedi 27 février à partir de 10 h. Sur réservation.

EPE 76, 9 rue du Hameau-des-Brouettes • Rens. : www.epe76.fr • réserv. au 02 35 72 31 05

Rencontre

L'association Le café des champs propose une après-midi dansante et conviviale dimanche 6 mars à la maison de quartier Mustel. Les bénévoles de l'association, qui lutte contre l'isolement social, y seront présents pour des échanges libres.

Après-midi dansante • dimanche 6 mars • Rens. : cafedeschamps@gmail.com

L'autre pays du fromage

Prenez congé et partez 9 jours en Hollande. Un voyage touristique et culturel en passant par Rotterdam, Amsterdam ou encore La Haye... L'occasion de découvrir la culture néerlandaise et même d'assister à un grand concert au Concertgebouw d'Amsterdam.

Rens. : 02 32 83 17 82 • www.mouvement-europeen.eu • mouvementeuropeen76@free.fr

Voix de chœur

Si vous avez une jolie voix, vous pourrez peut-être faire partie des prochains chanteurs du Chœur de Chambre de Rouen. La formation est à la recherche de nouveaux talents à recruter dans chaque pupitre.

Contact : Frédéric Pineau • 06 98 43 39 45 • frederic_pineau@orange.fr

GRUPE DES ÉLUS SOCIALISTES ET APPARENTÉS

Aller à la rencontre des habitants pour mieux construire la ville

Le dialogue avec les habitants dans leurs quartiers est au cœur de la façon dont nous souhaitons construire la ville.

Ainsi, dans le cadre de l'action « Femmes dans la ville », nous avons organisé une marche exploratoire avec des habitantes de la Lombardie, afin de recenser les facteurs de gêne que ressentent les femmes. Des améliorations concrètes pour le cadre de vie des habitants de ce quartier vont être proposées.

De même, le programme « Cœur de Métropole », qui vise à rénover le centre historique de Rouen, s'ouvre à tous les habitants grâce à des « balades urbaines ». Elles permettront de mieux comprendre les usages des espaces publics tout en nouant des contacts durables avec les habitants, nécessaires pour l'accompagnement des travaux.

Autre exemple enfin, dans le cadre du festival « Rouen impressionnée », les habitants des quartiers concernés sont associés à la conception de fresques qui orneront certains murs à proximité de chez eux. Aller à la rencontre des habitants pour mieux construire la ville est pour nous une priorité.

Contact : www.rouensocialiste.fr

DÉCIDONS ROUEN CITOYENNE & ÉCOLO

Principe(s) de précaution

Lors du Conseil Municipal du 25 janvier dernier, notre groupe a co-signé avec le groupe Communiste – Front de Gauche une motion d'urgence demandant l'application du principe de précaution par rapport au déploiement des compteurs ERdF Linky dans les établissements communaux sensibles (crèches, écoles, EPHAD). Celle-ci n'a pas été adoptée, cependant l'installation de ces compteurs a débuté dans notre ville le 1^{er} décembre dernier, et nous tenons à attirer l'attention des citoyens et à pallier au manque d'informations officielles disponibles à leur sujet. Nous ne sommes bien sûr opposés ni au progrès, ni à l'économie d'énergie, mais sommes attachés à l'évaluation des risques et à la protection des citoyens.

Les compteurs Linky fonctionnent avec la technologie du Courant Porteur en Ligne et permettent la relève à distance ainsi que le pilotage de la fourniture d'énergie. Présentant sans conteste de grands avantages financiers pour ERdF, les avantages pour le porte-monnaie et la santé des usagers, semblent beaucoup moins avérés. Nous en dénonçons le déploiement à grande échelle alors même que le rapport de l'ANSES, commandé par le gouvernement en janvier 2015, n'a pas encore été rendu.

Contact : Rouen2014citoyenne-ecolo.fr

GRUPE DES ÉLU-ES COMMUNISTES MEMBRES DU FRONT DE GAUCHE

Austérité = Budgets en danger

Les communes subissent pour la période 2014/2017 une baisse inouïe et brutale des dotations de l'État. À terme cette décision privera les Rouennais de 12 M€ de dotation de fonctionnement par an. Cette situation devient intenable. Les recherches d'économies, la mutualisation, les suppressions de postes ne suffisent plus. On ne peut rogner à l'infini les moyens et emplois du service public sous peine de ne pouvoir répondre aux besoins des habitants. Pour faire face 37 % des grandes villes ont augmenté leurs taxes en 2015. Combien seront-elles en 2016 ? Nous dénonçons ces choix gouvernementaux d'austérité qui étranglent les communes et leurs habitants pour financer des avantages fiscaux aux entreprises sans contreparties pour l'emploi. Pour le budget 2016 nous défendrons des priorités :

- Proximité en réponse aux besoins du quotidien (école publique, voirie, accessibilité, transports, logement, piscines, associations.)
- Solidarité avec des tarifications justes et liées aux revenus
- Développement durable dans l'aménagement de la ville
- Investissements raisonnés
- Fiscalité modérée

<http://eluspcfrouen.wordpress.com>

GRUPE UDI – AVEC TOUS CEUX QUI AIMENT ROUEN

UDI Rouen – Oui au vélo en ville !

Un conflit oppose depuis longue date les cyclistes d'une part, la Ville et la TCAR d'autre part, sur l'usage des voies TEOR dans le centre de Rouen. La municipalité, intransigeante, refuse la présence des vélos sur l'axe de circulation des bus, mais n'offre aucune alternative sérieuse. Pour le Maire, comme les cyclistes peuvent passer par les quais, il n'y a plus besoin de leur permettre la fréquentation d'un des axes les plus structurants de notre commune. Des erreurs de conception rendent effectivement complexe la présence des vélos sur la plateforme du TEOR : signalisation inadaptée, surélévation des voies... Pourtant, il est indispensable que les vélos puissent circuler en centre-ville, tout en préservant l'accès des voitures aux zones de stationnement. Les cyclistes ont évoqué la possibilité de zones de rencontre permettant de faire cohabiter piétons, vélos et voitures... en parallèle des voies réservées aux TEOR. Nous appelons à ce que cette proposition intelligente soit examinée par la Ville et la Métropole. Chacun doit trouver sa place dans la ville de demain !

Contact : contact@udi-rouen.fr
<http://www.udi-rouen.fr>

GRUPE LES RÉPUBLICAINS – MODEM ROUEN C'EST VOUS

Horodateurs : + 31 % d'augmentation !

Le maire a décidé dès 2008 de traire une belle vache à lait : les automobilistes rouennais. D'abord, il stimule la verbalisation tout en augmentant les zones de stationnement payant et les tarifs. Ainsi, de 2008 à 2014, les recettes de stationnement passent de 1 522 000 € à 3 800 000 (+ 150 %) tandis que les verbalisations passent de 2 480 000 € à 3 980 000 (+ 60 %) ! Les recettes annuelles atteignent près de 8 millions d'euros en 2014 (contre 4 millions en 2008) collectés sur le dos des automobilistes !

Lors du conseil municipal du 25 janvier 2016, la majorité socialo-écologiste a voté une nouvelle hausse des tarifs de stationnement : + 15 % (4 h de stationnement zones de moyenne durée) et + 31 % (2 h en zone de courte durée) ! Et on nous annonce que ceci continuera l'année prochaine !

Équilibrer son budget avec force taxes et augmentations d'impôts : c'est la technique socialiste. Or, les commerces peinent à trouver des clients. Et cette politique municipale aggrave la situation !

Contact : rouen.umpmodem@gmail.com

GRUPE FN ROUEN BLEU MARINE

Augmentation des impôts ? Droite et gauche responsables !

Les finances de la ville de Rouen restent dans un état « préoccupant ». La politique menée par la majorité socialiste, verts et les communistes est irresponsable dans la gestion des deniers publics. Dans ce domaine, la droite n'a aucune leçon à donner : quand elle a géré la ville, l'endettement a explosé... Où sont les économies que la mise en commun avec la Métropole pouvaient laisser espérer ? Nous semblons donc nous diriger vers une augmentation des impôts.

Les arguments des responsables politiques ne tiennent plus. Leur gestion « au fil de l'eau » soumise aux bons vouloir de F. Sanchez sanctionne leurs abandons.

Dans les villes gérées par le FN les impôts diminuent. La lutte contre les mauvaises dépenses publiques est la priorité : suppression des subventions clientélistes, renégociations des marchés publics... Cette gestion de bon sens a permis de dégager des marges de manœuvre pour maintenir l'investissement tout en n'augmentant pas la fiscalité locale.

Tout ceci explique pourquoi les maires F. N. ont été plébiscités lors des dernières élections avec plus de 50 % de votes favorables au 1^{er} tour à Fréjus ou Hénin-Beaumont !

Contact : rouenfn@gmail.com



Portes ouvertes

samedi 12 mars 2016 de 10h à 17h

50, avenue de la Porte-des-Champs • Rouen

Métro Boulingrin • 0232081350

www.conservatoirederouen.fr



théâtre musique danse

CONSERVATOIRE DE ROUEN
ÉTABLISSEMENT À RAYONNEMENT RÉGIONAL



Entre terrains de sport et nature, le Parc des Bruyères dévoile son nouveau visage. À découvrir, en réel, à partir de 2017.

GRANDEUR NATURE PARC DES BRUYÈRES.

L'hippodrome n'est plus, vive le parc ! Après un siècle et demi au service des courses de chevaux, les Bruyères se transforment pour accueillir richesses naturelles et promeneurs. Un très grand parc urbain.

Au milieu de ces 28 hectares, le passant a vite fait de se croire à la campagne. Et l'impression se confirmera dans les années à venir avec l'aménagement du Parc des Bruyères qui débutera en 2017, une fois les études terminées. Le concours lancé par la Métropole a été remporté par l'agence Mutabilis à qui l'on doit, entre autres, le jardin des Géants à Lille. Le Parc des Bruyères est « *un projet avec un*

certain niveau de complexité », comme le précise Juliette Bailly-Maître de l'agence Mutabilis, car il doit faire du futur « parc du Champ libre », un lieu de découverte, de loisirs, de nature et d'agriculture innovante. Rien de moins. Et l'on peut même ajouter « de sport » puisque deux terrains de football se dessineront au nord du parc. Mais, pour faire court, il s'agit bien avant tout de créer un grand espace où

espèces naturelles et humaines vivront en harmonie. Ce n'est pas toujours le cas... Mais pas de précipitation : le parc se construira au rythme de la nature à partir des premières réalisations visibles dès 2017. HD

☞ *Visite du parc, avec la Maison de l'architecture • dimanche 13 mars • 15 h • Rdv devant l'entrée du champ de courses, avenue des Canadiens • gratuit sans réservation*



UN ÉCRIN ÉCOLOGIQUE

L'écosystème sera donc préservé voire favorisé puisqu'une réserve de biodiversité de plus d'un hectare sera créée à côté d'une ferme tournée vers la permaculture

(respectueuse et durable, donc), autre aspect innovant du projet. Sans parler du verger abritant des variétés anciennes de fruits. À tomber dans les pommes... Deux ar-

tistes apporteront leur touche pour faire du parcours et des aires de jeu, des éléments enchanteurs et intégrés au paysage. Quant aux seuls bâtiments présents, ils seront

relégués - sauf la ferme - en lisière de parc ; notamment sur la « bande active » (au 1^{er} plan sur le dessin ci-dessus, NDR) qui accueillera services et loisirs de plein-air.





© Agence Mutabilis

Rencontre

COMMENT NE PAS SE PLANTER



À l'heure où la Ville propose une « Charte de l'arbre urbain », le botaniste et ardent défenseur de la nature Francis Hallé est à Rouen pour parler urgence écologique.

« La seule chose importante dans la vie, c'est le jardinage. » Cette citation de Freud reprise par Francis Hallé dans son livre *Aux origines des plantes* pourrait faire sourire mais il y a bien longtemps



© V. Lajarige

II mars projection à l'Omnia

que le botaniste n'a plus envie de rire. Tout le génie des plantes est en train d'être réduit à néant par l'activité humaine. Ces arbres, ces plantes, Francis Hallé les connaît bien. Il les défend encore et toujours; même si le combat est inégal. Et il nous prédit ce futur proche où nous n'aurons que les yeux pour pleurer simplement parce que nous aurons détruit aveuglément. À l'image des forêts primaires qui rassemblent l'essentiel de la biodiversité et dont une dizaine de millions d'hectares disparaissent chaque année... Cette richesse que l'on est en train de gâcher, le botaniste la montre dans toute sa splendeur dans le film de Luc Jaquet *Il était une forêt* qui sera diffusé à l'Omnia le 11 mars avant un débat avec Francis Hallé. Une occasion

unique de dialoguer avec un éminent expert de renommée internationale dont les apparitions sont rares. Le scientifique répondra également aux interrogations des écoliers rouennais lors d'une autre rencontre. L'arbre en tant qu'outil précieux, c'est aussi la démarche entreprise par la Ville à travers la Charte de l'arbre urbain, présentée au Conseil municipal du 22 février et qui regroupe l'ensemble des « bonnes pratiques » autour de la végétalisation des villes. L'arbre est indispensable au bien-être, en ville aussi, pour peu que l'on prenne soin de gérer durablement le patrimoine planté. L'affaire de la Ville mais l'affaire de tous, aussi. La venue de Francis Hallé se prolongera au Muséum où une exposition accueille à partir du 7 mars les dessins du botaniste ainsi que les sculptures de Vincent Lajarige (*ci-dessus*) et les peintures de Mark Asterlind. HD

Il était une forêt • rencontre avec Francis Hallé autour du film de Luc Jaquet • Omnia-République • vendredi 11 mars • 20 h



LE PARC TIENT LA CORDE

❖ Vingt-huit hectares, cela laisse présager de belles balades; aussi, pas moins de 9 itinéraires sont pressentis pour profiter pleinement de cette campagne à la ville. Neuf « cordes », en référence au passé hippique du parc, garantissant une immersion dans le paysage. À noter que le parc sera fermé la nuit, en cohérence avec le projet environnemental, afin de laisser la nature vivre sa vie sans éclairage artificiel...



DR

UN MOIS D'ARCHI



ANNE LE BELLEGO, directrice de la Maison de l'architecture de Normandie

et **PASCAL VICTOR**, président,

orchestrent le Mois de l'architecture contemporaine.

QUELS SONT LES ÉVÉNEMENTS PHARES ?

Pour ce volet à l'échelle de la Normandie, 70 événements gratuits pilotés avec la Maison de l'architecture de Caen, sont mis en place dans 24 villes, dont Dieppe et Notre-Dame-de-Gravenchon pour la première fois. À Rouen, nous organisons un parcours du nouveau quartier Luciline avec l'architecte urbaniste Christian Devillers, un autre de l'hippodrome des Bruyères, des visites du nouvel auditorium Corneille et de l'école Rosa-Parks avec l'architecte du projet Gaëlle Peneau. L'exposition Récits urbains du photographe Michael Wolf sera présentée au Pôle image Haute-Normandie.

QUELLE PLACE PRENDRA LA MAISON DE L'ARCHITECTURE NOUVELLEMENT INSTALLÉE RUE VICTOR-HUGO ?

Ce nouvel espace de 450 m², plus central, s'inscrit dans un circuit touristique avec Ubi, la galerie Duchoze, l'âtre Saint-Maclou... Nous sommes fiers d'accueillir une collection unique en France, celle du Frac Centre, avec une exposition sur l'utopie de la

ville au XX^e siècle, intitulée *Limites à l'infini*, qui mettra l'architecture en perspective avec l'histoire pour mieux se saisir du territoire aujourd'hui.

QU'ATTENDEZ-VOUS DE CETTE 11^E ÉDITION ?

Nous souhaitons donner à voir l'architecture et l'urbanisme au plus grand nombre en portant une attention particulière à l'actualité du territoire. Notre objectif est d'aiguiser les consciences des citoyens afin qu'ils soient exigeants. On aborde facilement le patrimoine, beaucoup moins l'architecture contemporaine. Ce mois favorisera l'échange entre le public et les acteurs professionnels. Il permettra de poser un regard neuf sur les projets en construction, notre cadre de vie aujourd'hui et demain. À la faveur d'une approche culturelle et pédagogique, nous avons l'ambition d'attirer des populations jeunes. Ces événements contribuent au rayonnement de notre région.

≡ Mois de l'architecture contemporaine
• du 1^{er} au 31 mars • man-leforum.fr

interview

l'architecture
ne e
e
expositions, visites, parcours, rencontres, concerts, ateliers, conférences
mars 2016



© H. Martinez

Pascal Victor et Anne Le Bellego, de la Maison de l'architecture.

À L'ABORDAGE!

PORTES OUVERTES. Opération séduction le 12 mars

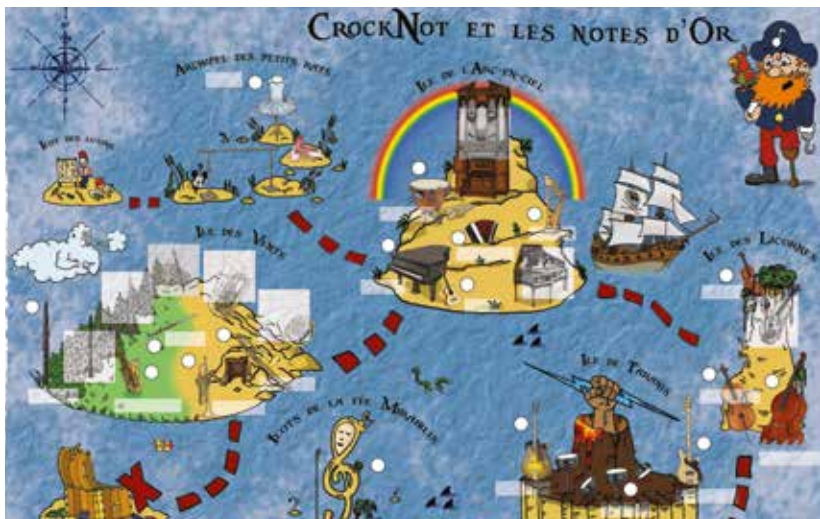
au Conservatoire. Une journée pour découvrir l'établissement, emmené par un pirate amnésique.

Chant libre au Conservatoire à rayonnement régional de Rouen ce 12 mars. De 11 h à 17 h, l'établis-

sement ouvre (grand) ses portes. Pour les futurs élèves, l'occasion rêvée de faire un bond dans le futur et, enfin, assister à un

cours, qu'il soit dispensé en danse ou en musique.

Les simples curieux et passants auront, quant à eux, la chance de s'immiscer dans les coulisses du Conservatoire et voir les apprentis artistes à l'œuvre au cours de répétitions publiques, d'auditions, de concerts et autres présentations d'instruments. Nouveau venu cette année, le pirate Crok'Not emmène tous les moussaillons à la recherche de son trésor perdu. Son butin ? des notes d'or, à retrouver au cours d'un parcours libre et ludique. Une jolie façon d'entraîner les petits à souffler, gratter, secouer, froter et faire sonner les instruments. Tous à l'abordage!



© F. Gac

≡ Portes ouvertes • Conservatoire • samedi 12 mars • de 11 h à 17 h • accès libre • Rens. : 02 32 08 13 50 • www.conservatoirederouen.fr



LA MAIN DANS LE SAC



Initialement applicable

le 1^{er} janvier puis au 1^{er} mars, l'interdiction des sacs de caisse plastique à usage unique est repoussée au 1^{er} juillet. Prévues par la loi sur la transition énergétique, cette disposition oblige tous les commerçants à ne plus distribuer à la caisse ces sacs très légers gratuits ou vendus pour quelques centimes d'euros. Très répandus au supermarché, chez le pharmacien ou encore le boucher, ces contenants, d'un volume inférieur à 10 litres ou d'une épaisseur de moins de 50 microns, sont les plus fragiles et les plus difficiles à recycler. En 2019, les sacs plastiques servant à emballer les fruits, les légumes, le fromage, les confiseries, la viande ou le poisson seront également bannis des magasins. À la place, les commerçants devront proposer des emballages en papier ou jetables qui sont biodégradables et compostables. Dès 2020, seront aussi supprimés la vaisselle jetable, les gobelets et les verres en plastique. S'il est fabriqué en une seconde, le sac plastique est utilisé une vingtaine de minutes et met entre 100 et 400 ans à se dégrader. En sont majoritairement victimes les tortues marines, les cétacés, les dauphins et les oiseaux. En 2010, on estimait à 8 milliards le nombre de sacs en plastique abandonnés dans la nature en Europe. Alors, n'oubliez pas votre sac réutilisable ou votre panier pour faire vos courses et gardez dans votre sac un autre très léger, en toile, qui se replie dans sa petite pochette.



© G. Flamein

CAP SUR L'EMPLOI HANDICAP.

La Ville poursuit pour trois nouvelles années son travail d'insertion auprès des personnes en situation de handicap au sein de la collectivité.

La signature de la convention conclue avec le FIPHFP (Fonds pour l'insertion professionnelle des personnes handicapées dans la fonction publique) assure la continuité de la première passée en 2011. Avec un taux actuel de 6,49 % d'agents en situation de handicap, soit 158 personnes en 2015 contre 115 en 2010, la Ville est une élève exemplaire en matière de soutien à l'emploi. Le renouvellement de cette convention de partenariat pour 2016-2018 s'attache au maintien à l'emploi, au recrutement, à la formation ainsi qu'à la sensibilisation des agents amenés à travailler avec des personnes handicapées ou à les recevoir. Cette convention s'accompagne d'une enveloppe de 400 000 euros. En 2014, la Ville a dépensé 55 000 euros dans l'apprentissage puisqu'elle accueille dans ses services, chaque année, 3 jeunes souffrant de handicap. En 2013, plus de 34 000 euros ont servi à aménager des postes de travail. Concrètement, les fonds versés par le FIPHFP ont, par exemple, permis d'acquérir des sièges adaptés, un robot, utilisé au Jardin des Plantes pour de la manutention lourde ou encore à équiper des agents d'appareils auditifs.



© B. Cabot



GF

Questions écologie



Contre le gaspillage, au restaurant, on part avec ses restes

GEOFFRAY DUGOUCHER, pizzeria au Drugstore

Depuis le 1^{er} janvier 2016, le Plan anti-gaspillage alimentaire et la loi sur les biodéchets recommandent aux restaurants de proposer des « doggy bags » à leurs clients. Le faisiez-vous déjà ?

Nous avons débuté la vente à emporter il y a deux ans. C'est tout naturellement que nous avons alors décidé de mettre des « doggy bags » à disposition. Nous trouvions dommage de voir les clients partir sans avoir terminé leur assiette. Nos pizzas sont volumineuses. Lorsqu'il reste au moins une part, nous proposons systématiquement de l'emporter pour la manger plus tard.

Les clients adoptent-ils ce réflexe facilement ?

Ce midi, une dizaine de personnes sont reparties avec des « doggy bags ». Les gens le demandent de plus en plus. Quand nous leur suggérons, cela leur semble tout à fait évident. Les pizzas s'y prêtent bien. C'est un plat à emporter, le concept est connu.

Quels bénéfices en retirez-vous ?

Évidemment, grâce à cette pratique, nous évitons de gaspiller. Pour le patron, Charles Frénois, cela tombait sous le sens. Les pizzas se conservent bien jusqu'au lendemain. Pour les pâtes et les salades, nous cherchons encore le contenant.

➤ Pizzeria du Drugstore, 2 rue Beauvoisine



© H. Martinez

L'ART DE BIEN FER



DANIEL FENET Un siècle que, chaque matin, la serrurerie-métallerie de la place Saint-Hilaire voit le jour se lever sur le Mont-Gargan. Un spectacle cher à Daniel Fenet, gérant depuis neuf ans.

Il est la quatrième génération de métalliers à la tête de l'affaire. Attiré comme un aimant par le métal, ce chaudronnier de formation débute sa carrière chez Ferm-Matic à Rouen. Il gère sa première équipe à 22 ans avant de rejoindre un groupe de construction métallique près d'Elbeuf. Vingt ans passent. Il préfère le poste de chef d'atelier à celui de chargé d'affaires. Mais 40 personnes sous sa direction, c'est beaucoup. Quand Jacques Leduc, client de longue date, lui propose de prendre la relève, Daniel Fenet accepte. L'idée d'une entreprise à taille humaine le séduit. Il s'attache aussitôt à cet atelier chargé d'histoire, le dernier de la rive droite, idéalement situé à proximité des clients restés fidèles. Il se pique du passé du lieu. Une photo de 1954 trône d'ailleurs dans son bureau. Rien n'a changé ou presque. À la place de Fenet, on lisait Shell. La fer-

ronnerie faisait office de station essence.

Jadis, résidait là un maréchal-ferrant. L'enclume porte encore les stigmates des fers à cheval. Tout ici rappelle hier : d'anciens outils que l'on se refuse à ôter du décor, la forge d'origine... Si Daniel Fenet a modernisé les machines pour réduire la pénibilité du travail manuel, il présente fièrement ces vestiges. Bientôt, il demandera à Monsieur Lavoisey, fils du fondateur et prédécesseur de Monsieur Leduc, des clichés d'autrefois.

Fenet est pourtant tourné vers l'avenir. Il a à cœur de transmettre le savoir-faire

et l'amour du métier, à son jeune fils, qui sait, et à ses apprentis. À 50 ans, il continue lui aussi à apprendre auprès de Jacques Leduc resté à temps partiel. « Une montagne de savoir avec trente ans d'expérience ici, confie le métallier, il m'a permis d'éviter les pièges et m'a fait confiance. » Les deux hommes font bon ménage. Aujourd'hui, boulevard de la Marne, un portail ancien de Leduc jouxte une clôture neuve de Fenet. Deux époques côte à côte. Daniel a aussi appris à travailler avec ses salariés, Vincent arrivé en 1989 et Benoît, quinze ans de maison. Directeur, patron... ? Daniel préfère gérant, avec humilité. Il tient les rênes en conservant l'esprit d'une entreprise familiale.

Cet artisan du fer et du métal travaille le cœur léger, la passion chevillée au corps. Il avoue s'émerveiller encore de leurs ouvrages. « Il nous arrive parfois de choisir volontairement les tâches les plus difficiles », s'amuse-t-il. De la serrure au chantier plus industriel, Fenet traite tout. Ce qu'il affectionne ? Les commandes hors du commun : un escalier suspendu contemporain, un garde-corps en fer forgé, ces objets singuliers qu'il faut restaurer. « Tout ce qui n'est pas réparable finit chez nous. Nous sommes le dernier maillon de la chaîne. Dans 95 % des cas, nous trouvons une solution », sourit Daniel. Et d'ajouter « réussir à rénover des pièces qui ont 100 ans nous permet de voir comment procédaient les anciens. C'est valorisant pour l'équipe. Les clients sont heureux ».

HM

Fenet Métallerie Serrurerie, 9 place Saint-Hilaire •
Tél. : 02 35 71 93 60 • fenet-metallerie-serrurerie.fr



© H. Martinez



© H. Martinez



© H. Martinez

vite & bien...

Salon de L'Étudiant

L'Étudiant, en partenariat avec la Chambre de commerce et d'industrie de Rouen organise la 6^e édition du Salon de l'apprentissage et de l'alternance le samedi 27 février de 10 h à 18 h. Rendez-vous sur le quai de la Bourse, donc, pour les étudiants, du CAP au Bac + 5 qui veulent trouver leur formation et booster leur recherche de contrat d'apprentissage ou de professionnalisation.

Salon de l'Apprentissage et de l'Alternance • samedi 27 février • de 10 h à 18 h • Chambre de commerce • Rens. : <https://www.letudiant.fr/etudes/salons/salon-apprentissage-alternance-rouen.html>

Expo photo

Hommage à Leïla Alaoui du 11 mars au 12 juin. Les œuvres de la jeune photographe franco-marocaine, décédée lors de l'attentat de Ouagadougou au Burkina Faso seront exposées au Logis abbatial de l'abbaye de Jumièges.

En quête d'identité, en souvenir de Leïla Alaoui • Abbaye de Jumièges • exposition visible du 11 mars au 12 juin

GIEE

Les agriculteurs et leurs partenaires qui le souhaitent peuvent désormais répondre à l'appel à projets GIEE, lancé par la Direction régionale de l'alimentation, de l'agriculture et de la forêt. Ces Groupements d'intérêt économiques et environnementaux ont pour vocation de développer l'agro-écologie sur le territoire. Les dossiers de candidature doivent être déposés avant le 18 mars.

Rens. : <http://draaf.normandie.agriculture.gouv.fr>

Stations thermales

L'association des Amis de Flaubert et de Maupassant organise une rencontre vendredi 11 mars, à 18 h, à l'Hôtel Flaubert avec Françoise Mobihan, à propos de la parution de son livre, *Guy de Maupassant à vingt ans* (éd. Au diable Vauvert). Pour prolonger l'événement, une journée d'études sera consacrée à Flaubert et Maupassant et à leur rapport aux villes d'eaux. Les deux écrivains ont chacun fréquenté quelques-unes des villes d'eaux célèbres, telles Bagnères-de-Luchon, Baden-Baden ou encore Aix-les-Bains. Cette journée d'études se propose d'apporter un éclairage sur le thermalisme au XIX^e siècle.

Journée d'études Flaubert et Maupassant et les villes d'eaux • samedi 12 mars • Hôtel des Sociétés savantes • entrée libre.

Colloque

La fédération Stenor (Sciences du territoire en Normandie) organise un grand colloque vendredi 4 mars sur le campus Pasteur de l'Université. "Du diagnostic à l'action, les sciences du territoire au service de la nouvelle Normandie", celui-ci se propose d'étudier la grande région Normandie, autour des axes de l'économie, l'environnement, les représentations territoriales et la qualité de vie. Accès libre.

Colloque • vendredi 4 mars • Amphi 250, campus Pasteur • inscriptions sur sophie.de-peindray@univ-rouen.fr

Auditions libres

Le metteur en scène François Stemmer organise des auditions ouvertes à tous les 12 et 13 mars ainsi que les 2 et 3 avril, ce afin de monter sa prochaine pièce. Intitulée *Seventeen*, celle-ci est un poème visuel et sonore sur les tribulations de l'adolescence. Les jeunes de 16 à 21 ans, artistes ou non peuvent se présenter, sur inscription, à ces dates et à partir de 10 h au théâtre des Deux rives. Les sportifs sont appelés à venir avec leur ballon, raquettes et autre skateboard, les musiciens avec leur instrument.

Audition « Seventeen » • les 12 et 13 mars, les 2 et 3 avril • de 10 h à 11 h • Théâtre des Deux rives • inscr. : 02 35 89 63 41

Transfert

Les choses bougent du côté de Petit-Couronne. Le parc de stockage du "Milthuit" a été transféré à la société Bolloré Énergie, aujourd'hui seule habilitée à l'exploiter. Une étape franchie vers la requalification du site de l'ancienne raffinerie de Petit-Couronne. À terme, des projets de bio-centre et d'une zone d'activités pourraient voir le jour.

Salon

L'immobilier neuf en expo à Rouen les 11, 12 et 13 mars. C'est la 6^e édition de ce salon organisé par la Fédération des promoteurs immobiliers de Normandie et *Logic immo*. Sur place, une vingtaine d'exposants du marché local pour répondre à toutes les questions des futurs acquéreurs.

Salon de l'immobilier neuf • du 11 au 13 mars • Quai Jean-de-Béthencourt • entrée libre

Gastronomie

Quand la gastronomie et l'humanisme se rencontrent, ça donne lieu à un bel événement. Les meilleurs chefs de la Région organisent un repas d'exception en forme de showroom, au profit de l'association Vie et espoir. Prévu le 21 mars, celui-ci se déroulera au lycée hôtelier de Canteleu. *Repas gastronomique caritatif* • lundi 21 mars • 19 h • Réserv. : 02 32 12 55 15 et sur <http://georgesbaptiste.fr>

Journée des maladies rares

Rendez-vous le 24 février à l'amphithéâtre Flaubert, au CHU-Charles-Nicolle pour assister à la Journée des maladies rares. Des professionnels du métier seront présents pour répondre à toutes les questions du public. Patients et familles de malades viendront également témoigner et débattre des difficultés liées à ces pathologies.

Rens. : <http://www.my76.tv/mercredi-24-fevrier-2016-journee-maladies-rares/>

Jazz

Qui dit concert spécial, dit lieu d'exception. Jazz en Seine s'associe à l'Hôtel de Bourgtheroulde pour accueillir le Philippe Carment Trio mercredi 9 mars. En guest : le saxophoniste Luigi Grasso.

Concert • Hôtel de Bourgtheroulde • 9 mars • 19 h 30 • Réserv. conseillée sur reservation@jazzseine.fr

FOLIES DOUCES

Art et Déchirure • du 9 au 20 mars



Éric Dutteuil - Joséphine © P. Carré

DU 9 AU 20 MARS, LA 15^E ÉDITION DU FESTIVAL ART ET DÉCHIRURE PROPOSE DES SPECTACLES DE THÉÂTRE ET UNE EXPOSITION D'ART PLASTIQUE.

Véritable ovni dans le monde la culture, le festival Art et Déchirure continue, sous sa forme biennale, à présenter au public la diversité et la richesse des œuvres insolites, réalisées par des personnes souffrant de troubles mentaux. Initiée en 1988 par José Sagit et Joël Delaunay, ce rendez-vous original se décline, comme toujours, en deux volets. Le premier est consacré au théâtre. Cette année, le festival a noué un partenariat avec le CDN (Centre dramatique national). « *David Bobée, son directeur, est très attaché à Art et Déchirure qui s'inscrit dans sa démarche de travailler avec tous les publics, commente José Sagit. Cette collaboration nous permet de montrer des pièces qu'il nous aurait été impossible de programmer avant.* » C'est ainsi que le public pourra découvrir par exemple, à La Foudre, le *Sorelle Macaluso* mis en scène par la Sicilienne Emma Dante. L'histoire de 7 sœurs qui se retrouvent à l'enterrement d'une des leurs, au cours duquel ressurgissent les souvenirs d'enfance, les séparations, les blessures et auquel s'invitent de joyeux fantômes. Le second volet fait la part belle aux arts plastiques, exposés entre autres lieux à la Halle aux Toiles et à la galerie Ubi. À ne pas rater, les œuvres d'André Robillard, l'un des derniers représentants vivants de l'art brut, reconnu par Dubuffet et pensionnaire du musée d'art brut de Lausanne et du LaM (musée

d'art moderne) de Lille. À 85 ans, André Robillard continue de créer ses célèbres fusils à base de matériaux de récupération. Une douzaine d'entre eux sera exposée ainsi que quelques-uns de ses sputniks. Une figure majeure de l'art brut. GF

► Festival Art et Déchirure • du mercredi 9 au dimanche 20 mars • programme détaillé sur : art.et.dechirure.over-blog.com



Vincent Prieur © DR

DES PICTOS REPÈRES non exhaustifs



ÉTUDIANTS



EXPO



GRATUIT



THÉÂTRE



SORTIES



VISITES



SENIORS



ASSOS



FOOD



PETITE ENFANCE



INTERVIEW



RECHERCHE



SPORTS



PORTE OUVERTE



ÉDITIONS



IDÉE



ATELIERS



NOUVELLES TECHNOS



DANSE



MUSIQUE



NATURE



PORTRAIT



PATRIMOINE



CONFÉRENCE



CINÉMA



FAMILLE

conférence



Le village de Cailly à la Belle Époque •

Rens. : www.societe-emulation76.fr

► mercredi 24 février 18 h • Hôtel des sociétés savantes • gratuit

Les abbayes cisterciennes dévoilées en Normandie •

Rens. : utlc.univ-rouen.fr

► mercredi 24 février 18 h • Historial

Toiles médiévales : comment le

Moyen-Âge a investi nos écrans • Rens. : 02 35 88 06 20

► jeudi 25 février 14 h 30, 18 h • Hôtel des sociétés savantes

La crise de 2008 et après ?

► jeudi 25 février 18 h • Maison des associations • accès libre

Une histoire de fil dans nos vies •

dans le cadre de Tricot no Limit • Rens. : 02 35 71 85 45

► jeudi 25 février de 18 h à 20 h • Maison de

l'architecture-Le Forum • gratuit

Les juifs algériens dans la lutte

anticoloniale • Rens. : 02 35 70 40 05

► jeudi 25 février 19 h • Échelle inconnue

FORUMS RÉGIONAUX DU SAVOIR

Matériaux : ça coule, ça colle ou ça casse ? • gratuit • réservation au 02 35 89 42 27

► jeudi 25 février 20 h 30 • Hôtel de Région

La science au service de la beauté :

L'activité de recherche-développement chez L'Oréal • Rens. : 02 35 07 76 04

► vendredi 26 février 14 h 30 • Hôtel de Région

La peinture vénitienne du XVII^e siècle,

entre héritage Renaissance et tentation

baroque • Rens. : 02 35 07 37 35

► 26 février 16 h, 18 h • Musée des Beaux-arts

PARENTALITÉ Vivre et grandir ensemble

• Rens. : 06 77 85 24 81

► vendredi 26 février 19 h • École Montessori

Crimes, folie et phrénologie •

proposé par les Amis du musée • Rens. : 02 35 15 59 95

► samedi 27 février 14 h 30 • Musée Flaubert et

d'Histoire de la médecine • 5 € (TR 3 €)

CONFÉRENCE DU SAMEDI Claude Monet

et la figure humaine • Rens. : 02 35 07 37 35

► samedi 27 février de 14 h 30 à 16 h •

Auditorium du musée des Beaux-arts

DÉBAT Pour un commerce équitable et

une agriculture biologique adaptée • par

Artisans du monde Rouen • Rens. : 02 35 98 22 10

► samedi 27 février 15 h • Maison des associations (salle Ostermeyer)

CYCLE Mozart et Schubert : deux génies

incompris dans la Vienne des Hasbourg • Rens. : 02 35 07 37 35

► lundi 29 février 17 h • Musée des Beaux-arts

LES RENDEZ-VOUS DE LA CERVELLE La

métaphore du tube de dentifrice

► lundi 29 février 19 h 30 • École nationale

supérieure d'architecture, Darnétal • gratuit

PARENTALITÉ Vivre et grandir ensemble

• Rens. : enfantconfiant@gmail.com

► mardi 1^{er} mars de 18 h 30 à 21 h • Foyer, 43

quai du Havre

Connaissance du cinéma • 02 35 07 27 70

► mardi 1^{er} mars 20 h • Diocèse de Rouen • 5 €

Muriel Van Vliet

► jeudi 3 mars 10 h 30 • Auditorium du musée

des Beaux-arts • entrée libre

Du diagnostic à l'action, les sciences

du territoire au service de la nouvelle

Normandie •

proposé par Stenor (Sciences du

territoire en Normandie)

► vendredi 4 mars • Université de Rouen,

campus Pasteur (amphi 250) • entrée libre

Les vendredis de l'astronomie : Les

planètes lointaines du Système solaire

► vendredi 4 mars de 18 h 30 à 20 h • Maison

des associations (salle Ostermeyer) • gratuit

Images religieuses de bois : les stalles

en marqueterie dans les églises de

l'Italie de la Renaissance • inscription

conseillée au 02 35 98 55 10

► samedi 5 mars de 10 h à 12 h • Musée

départemental des Antiquités • 5 €

Le romantisme noir : Füssli, Blake... •

Rens. : 02 35 07 37 35

► lundi 7 mars 16 h, 18 h • Auditorium du

musée des Beaux-arts

Pourquoi parler d'Anthropocène ? • Rens. :

utlc.univ-rouen.fr

► mardi 8 mars 14 h • Maison de l'Université

Édouard Vuillard, metteur en scène du

quotidien • Rens. : 02 35 07 37 35

► mardi 8 mars de 17 h à 18 h 30 • Auditorium

du musée des Beaux-arts

50 ans d'études révolutionnaires à

Rouen • Rens. : 50ans.univ-rouen.fr

► mercredi 9 mars de 14 h à 17 h • Maison de l'Université • entrée libre

Rencontre avec le directeur général de RMC

► mercredi 9 mars de 18 h à 19 h 30 • Neoma Business School (amphi. Vaudour) • gratuit

Littérature et chiffonnerie • Rens. : utlc.univ-rouen.fr

► jeudi 10 mars 18 h • Maison de l'Université

Le statut de la femme, quelle

évolution ? • Rens. : 02 35 07 76 04

► vendredi 11 mars 14 h 30 • Hôtel des

sociétés savantes

Au temps de Tiepolo et Guardi : la

peinture vénitienne du XVII^e siècle et son succès européen • Rens. : 02 35 07 37 35

► vendredi 11 mars 16 h, 18 h • Auditorium du musée des Beaux-arts

Les frères Le Nain et la culture des

images au XVII^e siècle : lectures du

Repas des paysans (1642) • Rens. :

02 35 07 37 35

► samedi 12 mars de 14 h 30 à 16 h •

Auditorium du musée des Beaux-arts

Récits urbains • dans le cadre de

l'exposition à La Galerie photo du Pôle image

► 12 mars 16 h 30 • Maison de l'architecture •

réserv. sur centrephoto@poleimagehn.com

Les jardins de Paris au siècle des

Lumières • amisdesteursrouen@free.fr

► dimanche 13 mars 15 h • Hôtel des sociétés

savantes • 8 €

CYCLE Mozart et Schubert : deux génies

incompris dans la Vienne des Hasbourg • Rens. : 02 35 07 37 35

► lundi 14 mars 17 h • Musée des Beaux-arts

Poétique de l'intime chez Bonnard •

Rens. : 02 35 07 37 35

► mardi 15 mars de 17 h à 18 h 30 •

Auditorium du musée des Beaux-arts

L'utilité sociale est-elle soluble dans

l'évaluation ? • Rens. : utlc.univ-rouen.fr

► mardi 15 mars 18 h • Maison de

l'Université, Mont-Saint-Aignan

Quel avenir pour les écoles de

commerce françaises dans la

mondialisation du savoir ? • contact@

desmotssetdebats.com

► mardi 15 mars de 18 h à 19 h 30 • Neoma

Business School

sports



BASKET RMB - Lyon-Villeurbanne • 21^e

journée de Pro A • rouenmetrobasket.com

► vendredi 26 février 20 h 30 • Kindarena •

16 € (TR 11 €) et 11 € (TR 9 €)

ROLLER HOCKEY Rouen - Reims •

Nationale 1 • www.spiders.fr

► samedi 27 février 18 h • MJC Rive gauche

RUGBY Stade rouennais - Limoges •

14^e journée de Féd. 1 • Rens. : www.sr-rugby.fr

► dimanche 28 février 15 h • Stade Mermoz

• 8 € (TR 5 €)

SPORT Le sport donne des elles

► samedi 5 mars • Halle Saint-Exupéry,

Gymnases Braque, Nelson-Mandela et

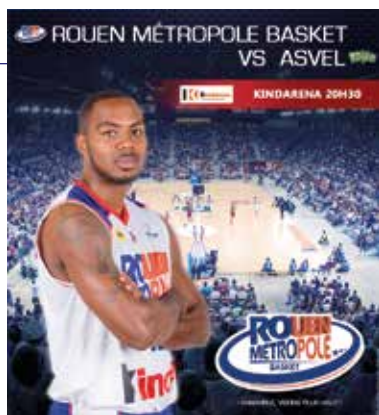
Colette-Besson

HANDBALL MRN HB - Rennes

► dimanche 6 mars • Kindarena

HANDBALL Championnat du monde de

handball scolaire • www.kindarena.fr



► du 11 au 19 mars • Kindarena • gratuit

FOOTBALL QRM - Lens •

à l'occasion de la 21^e journée de CFA

► samedi 12 mars 18 h • Stade Diochon • 15 €

(TR 10 €, 5 €)

TENNIS DE TABLE SPO - Caen •

dans le cadre de la 13^e journée de Pro A

► mardi 15 mars 19 h 30 • Kindarena • 5 €

(gratuit - 12 ans)

MATCH DÉCISIF



Dixième et dernière du classement, l'équipe rouennaise de tennis de table jouera sa place en Pro A face à Caen TTC lors de la 13^e journée du championnat de France, le 9 mars au Kindarena. Distancée de 3 points derrière des Caennais renforcés par l'arrivée du pongiste allemand, Patrick Baum, l'équipe phare du SPO compte sur le retour en forme de son leader Tan Ruiwu et sur les bonnes performances de ses joueurs lors du match aller pour se maintenir dans la poule de 1^{re} division. Pour ce match événement, une première au Kindarena, les Rouennais auront besoin de tout l'engouement des supporters normands qui viendront remplir les gradins de la salle 1000.

► SPO Rouen - Caen TTC • mardi 9 mars • 19 h 15 • 5 € • Kindarena



Mozart en déséquilibre

OPÉRA C'est la pièce maîtresse de la saison au théâtre des Arts. Don Giovanni version 2016 réunit Mozart, Léo Hussain, chef de l'orchestre et Frédéric Roels, directeur de l'honorable établissement et metteur en scène pour l'occasion. Une grosse production, donc, pour présenter celui que Wagner appelait « l'opéra des opéras », l'œuvre magistrale qui signe le génie de Mozart. Une grandeur qui impose au metteur en scène une grande humilité et s'il ne prétend pas livrer une « version définitive » de Don Giovanni, il pense néanmoins « que le moment est venu » pour lui de se frotter à ce monument. Et la version de Frédéric Roels sera placée sous le signe de la fuite. Fuite d'un Don Giovanni incapable de s'investir dans une relation stable ; fuite d'un héros sans cesse en mouvement. D'où l'idée d'un carrefour pour planter le décor de ce « drame joyeux », lieu de passage par essence, et particulièrement ouvert sur d'autres directions... Léo Hussain dirigera une nouvelle fois l'orchestre de l'Opéra de Rouen Normandie pour cette belle occasion et c'est le chœur Accentus qui accompagnera les artistes. **HD**

► **Don Giovanni** • Théâtre des Arts • du 26 février au 10 mars • de 10 € à 68 € • Rens. : 02 35 98 74 78 • www.operaderouen.fr

petite enfance



ATELIER CINÉMA *Silence ça tourne! Un plateau, des techniciens, des acteurs*

• public : 13/17 ans • séance à 13 h 30 ou à 15 h 30 • Rens. : 02 35 15 69 22

► **Les mercredis 24 février et 2, 9 et 16 mars** • Musée départemental des Antiquités • 63 € l'année

À petits petons vers les histoires - Tapis à histoires

• public : 0/4 ans • Rens. : 02 76 08 80 88 • entrée libre

► **mercredi 24 février 10 h 30** • Bibliothèque de La Grand'Mare

► **À petits petons vers les histoires** • public : 0/4 ans • Rens. : 02 76 08 80 88 • libre

► **mercredi 24 février 10 h 30** • Bibliothèque Saint-Sever

P'TITS ATELIERS :

passports magiques

• public : 4/12 ans • infos : ateliers@citemomes.fr

► **mercredi 24, samedi 27 février • de 14 h à 15 h 30** • Citémômes

ATELIER Les petits

Robinsons • public : 6/10 ans • Rens. : 02 35 07 66 61

► **mercredi 24 février 14 h 30** • Musée national de l'Éducation, centre d'expositions • sur réservation

► **ATELIERS DU MERCREDI La Renaissance** • public : 10/12 ans • programme : L'art de la tapisserie • Rens. : 02 35 15 69 22

► **mercredi 24 février de 14 h 30 à 16 h 30** • Musée départemental des Antiquités • 63 € l'année

► **CONTE Croquants d'histoires** • tout public dès 4 ans • Rens. : 02 76 08 80 88

► **mercredi 24 février 15 h 30** • Bibliothèques du Châtelet, Simone-de-Beauvoir et des Capucins • entrée libre

ATELIER EN FAMILLE *Jeanne, haute en couleurs!*

• public : 6/12 ans • réserv. sur www.historial-jeannedarc.fr

► **samedi 27 février de 9 h 30 à 10 h 30** • Historial Jeanne-d'Arc • 4 €

► **CONTE À petits petons vers les histoires** • public : 0/4 ans • Rens. : 02 72 08 80 88

► **samedi 27 février 10 h 30** • Bibliothèque Parment • libre

ATELIER BB - Berceuses et babillages spécial massages

• public : 1 à 6 mois, accompagné d'un seul adulte • Rens. : 02 72 08 80 88

► **samedi 27 février 10 h 30** • Bibliothèque du Châtelet • gratuit, sur inscription

RENCONTRE jeunesse :

Emmanuelle Halgand • à l'occasion des *Délices de Monsieur Fernand* • Rens. : www.armitiere.com

► **samedi 27 février 15 h 30** • Librairie L'Armitière

spectacle



Cirque Gruss • www.cirque-gruss.com

► **jusqu'au 28 février** • Esplanade Saint-Gervais • différents horaires par jour

► **Achille, Batman et Jean-Claude** • Rens. : 02 35 98 45 05

► **mercredi 24 février 19 h 30** • Théâtre de la Chapelle-Saint-Louis • 15 € (TR 8 €, 5 €, 3 €)

► **THÉÂTRE EN MUSIQUE *Vanishing-point - Les deux voyages de Suzanne W.***

Rens. : 02 35 03 29 78

► **mercredi 24 et jeudi 25 février 20 h** • Théâtre de la Foudre • 18 € (TR 13 €)

► **OPÉRA *Don Giovanni*** • 02 35 98 74 78

► **vendredi 26 février, mardi 1^{er}, jeudi 3, samedi 5, mardi 8 et jeudi 10 mars à 20 h** • dimanche 28 février à 16 h • Théâtre des Arts • 68 € (TR 52 €, 40 €, 10 €)

► **Fête de la Saint Patrick et de la Bretagne** • www.zenith-de-rouen.com

► **vendredi 26 février 20 h 30** • Zénith • 46 €

► **HUMOUR *Calouss se jette à l'eau***

Rens. : 02 35 70 52 14

► **vendredi 26 février 20 h 30** • Théâtre de l'Almendra • 13 € (TR 12 €, 10 €)

THÉÂTRE *Le tombeur*

► **dimanche 28 février 16 h** • Zénith • dès 40 €

► **THÉÂTRE *Théorèmes*** • 02 32 08 13 50

► **lundi 29 février et mardi 1^{er} mars • 19 h** • Théâtre de la Chapelle-Saint-Louis

► **THÉÂTRE MUSICAL *La petite fille aux***

allumettes • Rens. : 02 35 03 29 78

► **mercredi 2 mars 15 h, 19 h** • Théâtre de la Foudre, Le Petit-Quevilly • 6 € (TR 4 € - 15 ans)

► **Jeff Panaclot** • www.zenith-de-rouen.com

► **jeudi 3 mars 20 h** • Zénith • à partir de 38 €

► **TREMPIN DANSE de l'Université de Rouen** • Rens. : 02 32 76 93 01

► **vendredi 4 mars 20 h** • Maison de l'Université, Mont-Saint-Aignan • gratuit

► **CINÉMA À l'Est du nouveau** • 11^e édition du festival de cinéma

► **du 4 au 13 mars** • Cinéma Omnia

► **FESTIVAL L'Aître aux poètes** • dans le cadre du Printemps des poètes

► **samedi 5 mars et samedi 6 mars** • Aître Saint-Maclou • gratuit

► **IMPRO *Steac Frit*** • www.steacfrit.com

► **mardi 8 mars 20 h 30** • Théâtre de l'Almendra • 5 €

► **Ne pas garder les pieds sur terre** • tout public dès 4 ans • Rens. : 02 72 08 80 88

► **mercredi 9 mars 15 h 30** • Bibliothèque Simone-de-Beauvoir • gratuit, sur inscription

► **Théâtre et chants** • dans le cadre de la Journée de la femme • accès libre

► **jeudi 10 mars** • Esplanade de La Grand'Mare

► **FESTIVAL *Rendez-vous Gare de l'Est*** • Rens. : 02 35 98 45 05

► **jeudi 10 et vendredi 11 mars 19 h 30**

• Théâtre de la Chapelle-Saint-Louis

► **HUMOUR *Les Barjes*** • Rens. : 02 35 70 52 14

► **vendredi 11 mars 20 h** • Théâtre de

l'Almendra • 7 € (TR 5 €)

► **CINÉMA "Il était une forêt"** • film de Luc Jacquet • en présence de Francis Hallé

► **vendredi 11 mars 20 h 30** • Cinéma Omnia

► **Ma terre** • dans le cadre du Printemps des poètes • tout public • Rens. : 02 72 08 80 88

► **samedi 12 mars 10 h 30** • Bibliothèque de La Grand'Mare • gratuit, sur inscription

► **CINÉMA À contre-champs : Femmes sans enfant, femmes suspectes**

• Journée internationale des droits des femmes

► **samedi 12 mars 15 h** • Bibliothèque Simone-de-Beauvoir • entrée libre

► **FESTIVAL *Mon amour fou*** • Rens. : 02 35 98 45 05

► **samedi 12 mars 19 h 30** • Théâtre de la Chapelle-Saint-Louis

► **MAGIE ET HUMOUR *Draco part en live*** • Rens. : 02 35 70 52 14

► **samedi 12 mars 20 h 30** • Théâtre de l'Almendra • 12 € (TR 10 €)

► **THÉÂTRE CONCERT *Changer la vie*** • Rens. : 02 32 76 93 01

► **mardi 15 mars 20 h** • Maison de l'Université • 12 € (TR 8 €, 5 €)

► **THÉÂTRE *Julia*** • Rens. : 02 35 03 29 78

► **mardi 15 et mercredi 16 mars 20 h** • Théâtre des Deux rives • 18 € (TR 13 €)

► **FESTIVAL *One-man-show surprise*** • Rens. : 02 32 76 93 01

► **mercredi 16 mars 20 h** • Maison de l'Université • 3 €

CONTE À petits petons vers les histoires • public : 0/4 ans • Rens. : 02 72 08 80 88

► **mercredi 2 mars 10 h 30 • Bibliothèque des Capucins • Libre SCIENCES Scientikids avec Le Muséum** • "Les illusions d'optiques : comment nos yeux peuvent tromper notre cerveau" • public : 8/12 ans • Rens. : 02 72 08 80 88

► **mercredi 2 mars 14 h, 15 h 30 • Bibliothèque du Châtelet • gratuit, sur inscription ATELIERS DU MERCREDI Les "héros" du musée** • public : 7/9 ans • programme : Saint Michel • Rens. : 02 35 15 69 22

► **mercredi 2 mars de 14 h 30 à 16 h 30 • Musée départemental des Antiquités • 63 € l'année CONTE Croquants d'histoires** • tout public dès 4 ans • Rens. : 02 76 08 80 88

► **mercredi 2 mars 15 h 30 • Bibliothèques de La Grand'Mare et Parment • entrée libre ATELIER Beau rivage** • public : 6/12 ans • animé par Sophie Grassard de l'atelier Tigre • dans le cadre du 11^e Mois de l'architecture contemporaine • inscriptions au 02 35 71 85 45

► **Les samedis 5 et 11 mars de 10 h à 12 h • Maison de l'architecture de Normandie • 10 € (TR 7 €) ATELIER Mini-explorateur!** • Rens. : www.panoramaxxl.com

► **samedi 5 mars, dimanche**

6 mars • 10 h 30 • Panorama XXL • 4 € (droit d'entrée pour les parents)

► **À petits petons vers les histoires - Lucien de la Cie Lucien et les Arpettes** • public : 0/4 ans • Rens. : 02 72 08 80 88

► **samedi 5 mars 10 h 30 • Bibliothèque Simone-de-Beauvoir • entrée libre**

ATELIER Échappées belles - Le monde de la forêt • public : 5/10 ans • Jeu de piste "Les animaux de la forêt" • Rens. : 02 35 71 41 50

► **samedi 5 mars de 14 h à 15 h • Muséum • 5 € (TR 2,50 €)**

LECTURE À petits petons vers les histoires - Tapis à histoires • public : 0/4 ans • Rens. : 02 76 08 80 88

► **mercredi 9 mars 10 h 30 • Bibliothèque Parment • libre THÉÂTRE Lys Martagon** • par La Cie Akté • Rens. : 02 32 76 23 23

► **mercredi 9 mars 14 h 30 • Salle Louis-Jouvet • 6 € tarif unique THÉÂTRE La Constellation du chien** • par La Cie O'Navio • Rens. : www.hangar23.fr

► **mercredi 9 mars 14 h 30 • Salle Louis-Jouvet • 6 € tarif unique ATELIERS DU MERCREDI La Renaissance** • public : 10/12 ans • programme : Le décor du mobilier • Rens. : 02 35 15 69 22

► **mercredi 9 mars de 14 h 30 à 16 h 30 • Musée départemental**

des Antiquités • 63 € l'année Croquants d'histoires - Femmelette et garçon manqué • dans le cadre de la Journée internationale des droits des femmes • tout public dès 4 ans • Rens. : 02 72 08 80 88

► **mercredi 9 mars 15 h 30 • Bibliothèque du Châtelet • Libre CONTE Croquants d'histoires** • tout public dès 4 ans • Rens. : 02 76 08 80 88

► **mercredi 9 mars 15 h 30 • Bibliothèque des Capucins • Libre CONTE Petit singe et les percussions** • Rens. : 02 32 08 13 50

► **mercredi 9 mars 16 h • Bibliothèque La Lucarne (Conservatoire)**

CONTE À petits petons vers les histoires - Tapis à histoires • public : 0/4 ans • Rens. : 02 76 08 80 88

► **samedi 12 mars 10 h 30 • Bibliothèque Saint-Sever • libre ATELIER BB - Berceuses et babillages** • public : 9 mois/2 ans, accompagné d'un seul adulte • Rens. : 02 72 08 80 88

► **samedi 12 mars 10 h 30 • Bibliothèque des Capucins • gratuit, sur inscription ATELIER Échappées belles - Le monde de la forêt** • public : 5/10 ans • programme : Les habitats dans la forêt • Rens. et réservations : 02 35 71 41 50

► **samedi 12 mars de 14 h à 15 h •**

Muséum • 5 € (TR 2,50 €) CLUB DE LECTURE Mort de lire (-) • public : 8/12 ans • Rens. : 02 76 08 80 88

► **samedi 12 mars 15 h • Bibliothèque Saint-Sever • Libre CONTE À petits petons vers les histoires** • public : 0/4 ans • Rens. : 02 76 08 80 88

► **mercredi 16 mars 10 h 30 • Bibliothèque Simone-de-Beauvoir • entrée libre**

ATELIERS DU MERCREDI Les "héros" du musée • public : 7/9 ans • programme : le chevalier d'Ourville • Rens. : 02 35 15 69 22

► **mercredi 16 mars de 14 h 30 à 16 h 30 • Musée départemental des Antiquités • 63 € l'année CONTE Croquants d'histoires - Raconte-moi une histoire... magique** • tout public dès 4 ans • Rens. : 02 72 08 80 88

► **mercredi 16 mars 15 h 30 • Bibliothèque Parment • Libre CONTE MUSICAL Croquants d'histoires - en partenariat avec Le Conservatoire** • tout public dès 4 ans • Rens. : 02 72 08 80 88

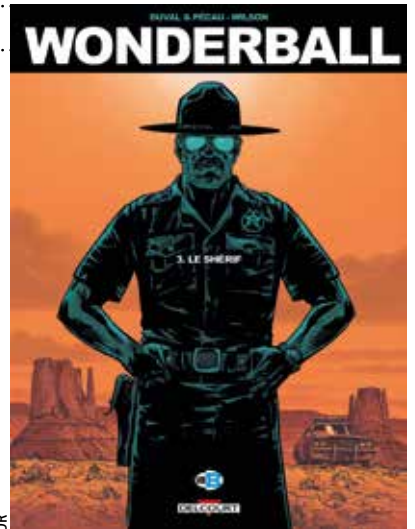
► **mercredi 16 mars 15 h 30 • Bibliothèque Saint-Sever • libre CONTE Croquants d'histoires** • tout public dès 4 ans • Rens. : 02 76 08 80 88

► **mercredi 16 mars 15 h 30 • Bibliothèque de La Grand'Mare • entrée libre**

PUR 100

UNE VINGTAINE D'ANNÉES DE CARRIÈRE ET VOILÀ QUE LE SCÉNARISTE DE BD FRED DUVAL SIGNE SA 100^E AVENTURE. AH, OUI, QUAND MÊME...

C'est discrètement indiqué dans la dédicace de *Wonderball 3* (Le Shérif - éditions Delcourt) paru début février, dans un coin de la page au-dessus de tous les titres qu'on doit à Fred Duval : « Cet album est le centième auquel j'ai contribué » Une aventure en phylactères qui commence sur les quais de Rouen en 1986. Fred rencontre Vatine et Cailleteau, des petits Rouennais de la BD qui publient *Galères balnéaires* chez Delcourt (avant de signer la saga *Aquablue*). En 1995, c'est lui, Fred, qui signe chez Delcourt avec *500 fusils*, immédiatement suivi par *Jukurpa*, 1^{er} de la série des *Carmen Mc Callum*, du nom de l'impitoyable tueuse à gages de la seconde moitié du XXI^e siècle. La machine est en route ; même si « au début, je réécrivais beaucoup, explique Fred. Je sortais deux albums par an ; aujourd'hui, j'en sors 8... » Et le public suit. En 2015, les séries-phares font des scores. *Travis* : 340 000 exemplaires ; *Hauteville House* : 250 000 et *Jour J* : 500 000... Un vrai succès à l'heure où le métier apparaît de plus en plus difficile pour les auteurs. « Écrire pour la BD ? J'y prends plus de plaisir encore aujourd'hui qu'il y a vingt ans. » Dont acte. Et de l'imagination, le gaillard en a. Aucun problème pour revenir du futur proche aux temps les plus anciens en passant par la Guerre d'Algérie. Comme dans son prochain album, *Nom de code Martin* avec Stéphane Créty au pinceau... L'autre passion de Fred, c'est l'Histoire. Une passion qui l'a amené à se lancer sans états d'âme dans la production effrénée de scénarios avec Pécaud pour *Jour J* (23 tomes parus), la série qui réécrit l'Histoire pour mieux en parler... Il va même jusqu'à inventer un Dark-tagnan, le côté obscur du Mousquetaire, dans la série éponyme qui démarre. En ligne de mire : un *XIII Mystery* que Jean Vanhamme lui a confié et qui sort en octobre chez Dargaud. Et puis Fred donne rendez-vous aux Rouennais le 11 juin pour une nouvelle Route du livre chez Les Libraires de la ville. Toujours attaché à sa ville...



DR
© H. Debrayne

HD

seniors



INITIATION informatique • proposé par Marie Deconinck et M. Bigot

► **jeudi 25 février, mardi 1^{er}, jeudi 3, mardi 8, jeudi 10 et mardi 15 mars 14 h 30** • Résidence Bonvoisin • inscription obligatoire au 02 35 89 26 30

CONFÉRENCE Le 22 août 1914, le jour le plus tragique de l'histoire de France, pourquoi ? • proposé par Michel Lecouteur

► **jeudi 25 février 15 h** • Maison des aînés • inscription obligatoire au 02 32 08 60 80

ATELIER mémoire • animé par Gracinda Gohin De Caldas • inscription obligatoire au 02 32 10 99 25

► **vendredi 26 février 14 h 30** • Résidence La Rose des Sables • 1 €

CHANT Chorale • animé par Marie Deconinck

► **vendredi 26 février 15 h** • Résidence Bonvoisin • inscription obligatoire au 02 35 89 26 30

CONFÉRENCE d'information sur le sommeil • proposé par AG2R La Mondiale • en partenariat avec le Clic des aînés de Rouen

► **vendredi 4 mars de 14 h à 17 h** • Halle aux toiles • inscription obligatoire au 02 32 08 60 80

LECTURE Atelier du livre • animé par Thierry Poré et Gracinda de Caldas

► **vendredi 4 mars 14 h 30** • Résidence La Rose des sables • inscription obligatoire au 02 32 10 99 25

ATELIER créatif - Le kirigami • proposé par Hélène Pérard • inscription obligatoire au 02 35 73 07 38

► **mardi 8 mars 15 h, 15 h** • Résidence Trianon • 2 €

Atelier cuisine (recette sucrée) • animé par Éléonore Abdelgoui • inscription obligatoire au 02 35 72 84 75

► **mercredi 9 mars 15 h** • Résidence du Hameau-des-Brouettes • 2 €

LECTURE à haute voix : Le voyage immobile • proposé par Guy Lemonnier

► **mercredi 9 mars 15 h** • Maison des aînés • inscription obligatoire au 02 32 08 60 80

INFORMATION "Les appareils photo numériques" • proposé par Yves Tomasi de la Cyberbase

► **jeudi 10 mars 14 h** • Maison des aînés • inscription obligatoire au 02 32 08 60 80

ATELIER Initiation Pastel sec • animé par Edwige Levesque • inscription obligatoire au 02 32 10 99 25

► **jeudi 10 mars 15 h** • Résidence La Rose des sables • 2 €

INFORMATION : La Dégénérescence maculaire liée à l'âge • proposé par le Clic des aînés de Rouen • en partenariat avec la Mutualité de la Seine-Maritime

► **vendredi 11 mars de 14 h à 16 h** • Maison des associations • inscription obligatoire au 02 32 18 20 92

LECTURE Rendez-vous convivial "lecture-loisir" : "Littérature policière" • animé par Gosia Bavecocoffe

► **mardi 15 mars de 11 h à 12 h** • Bibliothèque Parment • inscription obligatoire au 02 32 08 60 80

ÉCHANGE DE SAVOIRS : travaux d'aiguille

► **mercredi 16 mars de 15 h à 17 h** • Maison des aînés • inscription obligatoire au 02 32 08 60 80

LE PREMIER PAS



© B. Cabot

Du temps où l'on contait fleurette aux serials dragueurs modernes armés de Smartphone et conseillés par des spécialistes en marketing, il y a un monde. Des approches radicalement différentes selon les époques et les origines géographiques. Ce qui n'a pas bougé, en revanche, c'est l'objectif. Si les premiers « dragueurs » viennent tout droit de l'Amérique des années 50, ils sont loin d'être des pionniers en la matière. Peu après, révolution sexuelle aidant, les femmes se sont mises à l'art de la séduction. D'abord mal vu, ce retournement de situation s'est généralisé et les filles « draguent » enfin autant que les garçons. Reste à savoir comment. Jean-Claude Bologne, auteur de l'invention de la drague : une histoire de la conquête amoureuse remonte le temps à la bibliothèque Parment jeudi 10 mars d'Henri IV aux Pickup artists. Et vous, la drague, c'est avec ou sans délicatesse ?

► **Agite tes neurones « La drague : avec ou sans délicatesse ? »** • **jeudi 10 mars • 12 h 15** • Bibliothèque Parment • tout public à partir de 13 ans • entrée libre • Rens. : 02 76 08 80 88

SINGULIERS PLURIELS

Festival Les Pluriels • du 16 au 19 mars

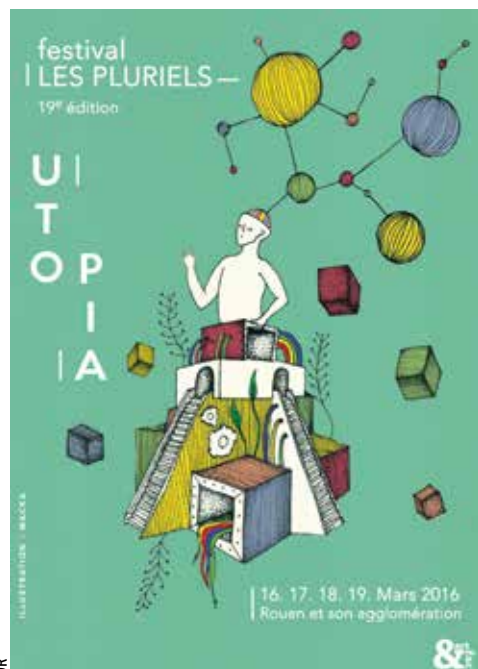


19^E ÉDITION POUR LES PLURIELS, CONCOCTÉ PAR LES ÉTUDIANTS DES MÉTIERS DE LA CULTURE. DU 16 AU 19 MARS, LA PROMOTION 2016 NOUS PARLE D'UTOPIES. PARCE QU'IL EST BON DE RÊVER, AUSSI.

Riche programme que celui des Pluriels, encore cette année. L'association Art et fac, à la manœuvre, réussit le pari de mêler une thématique, Utopia, et des artistes, régionaux pour la plupart. Le but affiché ? permettre au public de devenir acteur autour des grands axes développés lors de ces quatre jours, notamment l'architecture, l'écologique, le numérique et les questions de société. En toile de fond, pour tous, une invitation au rêve. Côté programme, en ouverture, l'humoriste Ismaël Habia frappe fort avec son one-man-show L'art d'avoir toujours raison présenté à la Maison de l'Université. Le lendemain, journée des étudiants avec atelier graff écologique, performance en live des élèves des Beaux-Arts du Havre et soirée musicale « Kill Patrick »

au 106. Le Kalif accueille l'exposition sonore vendredi 18 mars, qui fait la part belle à la danse contemporaine, aux arts graphiques et audiovisuels. Avant le concert électro de clôture, samedi soir à l'Underground, le festival se refermera sur une jolie parenthèse avec une journée familiale proposée au sein de l'Aître Saint-Maclou le 19 mars. Deux spectacles, une déambulation de clowns, un conte musical créé uniquement grâce à des objets récupérés, du graff et des tatouages phosphorescents, ou encore un poète armé de sa machine à écrire, prêt à composer au fil de ses rencontres avec le public. De quoi ravir les « specta(c)teurs ». LV

► **Festival Les Pluriels • du 16 au 19 mars** • Rens. : reservation.lespluriels@gmail.com • facebook.com/festlespluriels



DR



LES MERCREDIS DE CORNEILLE Corps et âme • Rens. : 02 35 98 74 78 • 25 €

► mercredi 24 février 20 h • Chapelle Corneille

SPECTACLE Top 50 - Le spectacle

► jeudi 25 février 20 h • Zénith • à partir de 34 €

CHANSON FRANÇAISE Jeanne Cherhal • Rens. : 02 32 76 93 01

► jeudi 25 février 20 h • Maison de l'Université, Mont-Saint-Aignan • 15 € (TR 10 €, 5 €)

KLEZMER/CHANSON YIDDISH Mini Beigalè Orkestra • Rens. : 02 35 70 52 14

► jeudi 25 février 20 h • Théâtre de l'Almendra • 10 € (TR 8 €, 6 €)

JAZZ La leçon de jazz d'Antoine Hervé: Keith Jarrett • Rens. : 02 32 76 23 23

► jeudi 25 février 20 h 30 • Conservatoire • 18 € (TR 15 €, 8 €)

Decasia + Iverness + Akasava

► jeudi 25 février 21 h 30 • Le 3 Pièces • 5 €
MÉRIDIENNES Vagabondages • Rens. : 02 32 08 13 90

► vendredi 26 février 12 h 15 • Hôtel de Ville, salle des Mariages • gratuit

REGGAE VIBES NIGHT Soundrise

+ Motema + Boudha Sticks + Kinkeliba • Rens. et réservations : 02 35 08 88 99

► vendredi 26 février 19 h 30 • Centre André-Malraux • 10 €

TREMPLIN MUSIQUE • Rens. : 02 32 76 93 01

► vendredi 26 février 20 h • Maison de l'Université, Mont-Saint-Aignan • gratuit

KORA ET VIOLONCELLE Ballaké

Sissoko & Vincent Ségal • Rens. : 02 32 76 23 23

► vendredi 26 février 20 h • Chapelle Corneille • 18 € (TR 15 €, 8 €)

FOLK Villagers • Rens. : 02 32 10 88 60

► vendredi 26 février 20 h 30 • Le 106 • 17 € (TR 14 €, 5 €)

The Flyin' Cadillac + Three Midnight Kebabs + Dj Moskito • 5 €

► vendredi 26 février 21 h 30 • Le Hipster café

CONCERT DE POCHÉ Croque'notes: Station Hanovre • Rens. : 02 32 08 13 50

► samedi 27 février 15 h • Bibliothèque Simone-de-Beauvoir • entrée libre

Acouphènes "Musique et cinéma" • tout public dès 13 ans • Rens. : 02 72 08 80 88

► samedi 27 février 15 h • Bibliothèque Parment • entrée libre

Battan L'Otto • entrée libre

► samedi 27 février 19 h • Galerie Point Limité

Frero Delavega

► samedi 27 février 20 h • Zénith • dès 31 €

RAP Oxmo Puccino • Rens. : 02 32 10 88 60

► samedi 27 février 20 h • Le 106 • 26 € (TR 23 €, 20 €)

REGGAE-ACOUSTIQUE-LATINO Santi

Balcones & los infiltrados • Rens. : 02 35 70 52 14

► samedi 27 février 20 h • Théâtre de l'Almendra • 8 € (TR 6 €)

ORGUE Célébrations • à l'occasion des 10 ans du relevage de l'orgue • Rens. : www.orguesrouen.blogspot.fr

► les dimanches 28 février, 6 et 13 mars • 16 h • Église Saint-Clément • entrée libre

ROCK Service minimum

► dimanche 28 février 17 h • Restaurant La Rouge Mare • accès libre

IMPRO JAZZ Midi en musique • avec l'École d'improvisation de jazz • Rens. : 02 32 76 93 01

► mardi 1^{er} mars 12 h • Université de Rouen, campus du Madrillet • entrée libre et gratuite
Lieder du XIX^e au XX^e siècle • Rens. : 02 32 08 13 50

► mardi 1^{er} mars 19 h 30 • Auditorium Jacques-Lancelot, Conservatoire

RAP Bigflo & Oli • Rens. : 02 32 10 88 60

► mardi 1^{er} mars 20 h • Le 106 • 24 € (TR 21 €)

SCÈNE OUVERTE Lavomatic tour

► mercredi 2 mars 18 h 30 • Lavomatic • libre
VOCAL De retour de Hanovre • Rens. : 02 32 08 13 50

► mercredi 2 mars 19 h 30 • Historial Jeanne-d'Arc

LES MERCREDIS DE CORNEILLE El Mawsili • Rens. : 02 35 98 74 78 • 25 €

► mercredi 2 mars 20 h • Chapelle Corneille

POP Tindersticks • Rens. : 02 32 10 88 60

► mercredi 2 mars 20 h • Le 106 • 29 € (TR 26 €, 23 €)

ORGUE ET TROMPETTE Portraits

franco-allemands • Rens. : 02 32 08 13 50

► jeudi 3 mars de 18 h 30 à 20 h 30 • Temple Saint-Éloi

Piano romantique • Rens. : 02 32 08 13 50

► jeudi 3 mars de 18 h 30 à 20 h 30 • Auditorium Jacques-Lancelot, Conservatoire

LES LUBIES VIBRANTES Giani

Caserotto solo • Rens. : www.ubi-rouen.com

► jeudi 3 mars de 19 h à 20 h • Ubi • 5 € (+ 1 € adhésion mensuelle à l'Ubi)

ROCK/BLUES/JAZZ Concert des élèves du CFPM de Rouen • Rens. : 02 35 70 52 14

► jeudi 3 mars 21 h • Théâtre de l'Almendra • gratuit

MÉRIDIENNES Souffles romantiques • Rens. : 02 32 08 13 90

► vendredi 4 mars 12 h 15 • Musée des Beaux-Arts, salle du Jubé • gratuit

Cordes sensibles • Rens. : 02 32 08 13 50

► vendredi 4 mars 19 h 30 • Conservatoire

ÉLECTRO Breakbot + Darius + Zimmer • Rens. : 02 32 10 88 60

► vendredi 4 mars 21 h • Le 106 • 27 € (TR 23 €, 20 €, 10 €)

1550-1750: deux siècles de musique en Allemagne • Rens. : 02 32 08 13 50

► samedi 5 mars 16 h • Chapelle du CHU Charles-Nicolle

ROCK Les Sheriff + Not Scientists • Rens. : 02 32 10 88 60

► samedi 5 mars 20 h • Le 106 • 23 € (TR 20 €, 18 €)

FAMILY PARTY Mélodies en folie • sur réservation au 07 81 15 36 49

► dimanche 6 mars 14 h • Théâtre des Arts

MIDI-MUSÉE-MUSIQUE Récital de piano • Rens. : 02 35 07 37 35

► lundi 7 mars de 12 h 15 à 13 h 15 • Auditorium du musée des Beaux-arts

ROCK Arno • Rens. : 02 32 10 88 60

► mardi 8 mars 20 h • Le 106 • 26 € (TR 23 €, 20 €)

Adam Laloum • Rens. : 09 63 50 19 61

► mardi 8 mars 20 h 30 • Université de Rouen, amphithéâtre Axelrad • 25 € (TR 22 €, 8 €)



L'union de la kora et du violoncelle dans un écran sublime. Ballaké Sissoko et Vincent Ségal sont à la Chapelle Corneille vendredi 26 février.

Prestige des cuivres • Rens. : 02 32 08 13 50

► mercredi 9 mars 19 h • Conservatoire (auditorium Jacques-Lancelot) • gratuit

JAZZ Philippe Carment trio avec Luigi Grasso au saxo • Réservations :

reservation@jazzseine.fr

► mercredi 9 mars 19 h 30 • Hôtel de Bourgtheroulde • entrée libre

Francis Cabrel • www.zenith-de-rouen.com

► mercredi 9 mars 20 h • Zénith • dès 39 €

LES MERCREDIS DE CORNEILLE La Folia • Rens. : 02 35 98 74 78

► mercredi 9 mars 20 h • Chapelle Corneille • 25 € tarif unique

CHANT Musique vocale A Cappella • Rens. : 02 32 76 93 01

► jeudi 10 mars 20 h • Université de Rouen, amphithéâtre Axelrad • entrée libre et gratuite

JAZZ Kyle Eastwood • Rens. : 02 32 76 23 23

► jeudi 10 mars 20 h • Chapelle Corneille • 21 € (TR 18 €, 10 €)

ROCK Nashville Pussy + Bukowski • Rens. : 02 32 10 88 60

► jeudi 10 mars 20 h • Le 106 • 22 € (TR 19 €, 16 €, 13 €)

MÉRIDIENNES Romantique au cœur • à l'occasion du 50^e anniversaire du partenariat Rouen-Hanovre • Rens. : 02 32 08 13 90

► vendredi 11 mars 12 h 15 • Hôtel de Ville, salle des Mariages • gratuit

PERFORMANCE MUSICALE Geert Goiris invite Éric Linder alias Polar • Rens. : 02 35 72 27 51

► vendredi 11 mars 18 h 30 • Frac

Kendji Girac • www.zenith-de-rouen.com

► vendredi 11 mars 20 h • Zénith • dès 39 €

JAZZ Gogo Penguin • Rens. : 02 32 10 88 60

► vendredi 11 mars 20 h • Le 106 • 21 € (TR 18 €, 8 €)

Nekfeu • www.zenith-de-rouen.com

► samedi 12 mars 20 h • Zénith • dès 35 €

LES MERCREDIS DE CORNEILLE In Furore • Rens. : 02 35 98 74 78 • 25 €

► mercredi 16 mars 20 h • Chapelle Corneille

Stéphane Kerecki Quartet "Nouvelle Vague" • Rens. : 02 32 10 88 60

► mercredi 16 mars 20 h 30 • Le 106 • 27 € (TR 23 €, 20 €, 18 €)

ateliers/rencontres



ATELIER À vos aiguilles • tout public • Rens. : 02 35 71 85 45 • man-leforum.fr

► mercredi 24 février de 14 h 30 à 16 h 30 • Maison de l'architecture-Le Forum

RENCONTRE Aurélien Rousseau • à l'occasion de *Boucle d'or* • Rens. : 02 35 70 57 42

► mercredi 24 février 18 h • Librairie L'Armitière • accès libre

ATELIER Tricothé • ateliers@citemomes.fr

► mercredi 24 février de 18 h à 20 h • Citémômes

RENCONTRE Café-goûter • infos : ateliers@citemomes.fr • www.citemomes.fr

► jeudi 25 et vendredi 26 février de 16 h à 18 h • Citémômes

RENCONTRE de fin d'exposition • Rens. : 02 35 07 66 61

► vendredi 26 février 15 h • Musée national de l'Éducation, Centre de ressources • droit d'entrée au musée

CAFÉ DES PARENTS Le désaccord dans le couple face aux enfants • par l'EPE 76 • sur réserv. au 02 35 72 31 05

► samedi 27 février 10 h • EPE 76 • libre

Cannibales lecteurs : spécial ados "Amour et littérature ados" • tout public dès 13 ans • Rens. : 02 72 08 80 88

► samedi 27 février 10 h • Bibliothèque des Capucins • entrée libre

JARDINAGE Atelier du Jardin des plantes • une heure de théorie et une heure à l'extérieur • inscr. : www.rouen.fr/formulaire/ateliers-du-jardin-des-plantes • gratuit

► Les samedis 27 février et 12 mars • de 10 h à 12 h • Pavillon du XVII^e, Jardin des plantes

ATELIER Workshop • ouvert à tous • Rens. : 02 35 71 85 45 • man-leforum.fr

► samedi 27 février de 10 h 30 à 12 h 30, de 14 h à 18 h • Maison de l'architecture-Le Forum • gratuit

ATELIER Carnet de voyage d'un lettré à la Renaissance • Rens. : 02 35 15 69 22

► Les samedis 27 février et 12 mars • 14 h • Musée départemental des Antiquités • 10 €

ATELIER Système D-urable • Rens. : www.panoramaxxl.com

► samedi 27 février 15 h 30 • Panorama XXL • 4 € l'atelier seul

RENCONTRE Bicycode - Marquer son vélo pour lutter contre le vol • proposé par Avélo • Rens. : www.bicycode.org

► dimanche 28 février de 14 h à 17 h 30 • Parking, 43 boulevard Gambetta

RENCONTRE Philippe Claudel • à l'occasion de *L'arbre du pays Toraja* • libre

► mardi 1^{er} mars 18 h • Librairie L'Armitière

RENCONTRE "Regard scientifique" en compagnie du professeur-psychiatre Olivier Guillin • dans le cadre de l'exposition Monographie 5 - Fight or Flight

► mardi 1^{er} mars 18 h 30 • Frac de Haute-Normandie

RENCONTRE Jean-Luc Petitrenaud • à l'occasion de *Bienvenue chez moi* • libre

► jeudi 3 mars 18 h • Librairie L'Armitière

ATELIER Je fabrique mes cosmétiques • thème : soin des cheveux au naturel • durée : 2 h 30 • réservation sur : www.o.naturel.net

► vendredi 4 mars 17 h • O'Naturel • 39 €

Café de l'emploi • www.cafesdelemploi.fr

► samedi 5 mars de 8 h 30 à 10 h 30 • Café de l'Échiquier • accès libre

PERMANENCE publique Les chemins de Compostelle • www.rouen-histoire.com

► samedi 5 mars de 10 h à 12 h • Maison de quartier Jardin des plantes • accès libre

ATELIER Perfectionnement enluminure • 10 h ou 14 h 30 • Rens. : 02 35 15 69 22

► samedi 5 mars • Musée départemental des Antiquités • 10 €

ATELIER Le Clic'Club • tout public dès 13 ans • Rens. : 02 72 08 80 88

► samedi 5 mars 10 h • Bibliothèque de la Grand'Mare • gratuit, sur inscription

ATELIER Les géants verts • Rens. : www.panoramaxxl.com

► samedi 5 mars 15 h 30 • Panorama XXL

ATELIER éco • fabriquez et repartez avec 4 cosmétiques ou 3 produits ménagers • réservation sur www.o.naturel.net

► samedi 5 mars 15 h 45 • O'Naturel • 29 €

BRUNCH Le brunch tricoté • en clôture de Tricot no Limit • Rens. : 02 35 71 85 45

► dimanche 6 mars de 11 h à 13 h • Maison de l'architecture-Le Forum • gratuit

RENCONTRE Après-midi dansante et conviviale • cafeschamps76@gmail.com

► dimanche 6 mars 14 h • Maison de quartier ouest

RENCONTRE Philippe Besson • à l'occasion des *Passants de Lisbonne* • libre

► mardi 8 mars 18 h • Librairie L'Armitière

Atelier d'écriture • proposé par Catherine Bergère • Rens. : 06 78 72 64 01

► mardi 8 mars 18 h 15, samedi 12 mars 10 h • Atelier • 15 €

Agite tes neurones! "La drague : avec ou sans délicatesse?" • tout public dès 13 ans • Rens. : 02 72 08 80 88

► jeudi 10 mars 12 h 15 • Bibliothèque Parment • entrée libre

RENCONTRE Sandrine Collette • à l'occasion de *Il reste la poussière*

► vendredi 11 mars 18 h • Librairie L'Armitière • accès libre

Cannibales lecteurs : spécial polar "Du serial lover au serial killer" • tout public dès 13 ans • Rens. : 02 72 08 80 88

► samedi 12 mars 10 h • Bibliothèque Saint-Sever • entrée libre

ATELIER De l'autre côté du monde • Rens. : www.panoramaxxl.com

► samedi 12 mars 15 h 30 • Panorama XXL • 4 €

CLAP À L'EST

À l'Est du nouveau • du vendredi 4 au dimanche 13 mars



LA 11^E ÉDITION DU FESTIVAL À L'EST DU NOUVEAU MET UN COUP DE PROJECTEUR SUR LE CINÉMA D'EUROPE CENTRALE ET ORIENTALE, DANS LES SALLES OBSCURES DE L'OMNIA ET DE L'ARIEL DU 4 AU 13 MARS.



Un florilège de films inédits permettra au public rouennais de poser un regard sur une cinématographie slave novatrice et les sociétés qu'elle révèle. Au programme, les coulisses fielleuses de l'univers de la boxe et d'un ancien champion sur le fil dans *Koza*, signé Ivan Ostrochovsky. Le cinéaste slovaque sera présent à l'issue des séances du 4 au 7 mars à l'Omnia. Du 10 au 13 mars, à l'Ariel, le réalisateur serbe Goran Radovanovic présentera *L'Enclave*, une œuvre sur le sort des Serbes restés dans de petites communautés isolées du Kosovo. Après les longs, les courts avec deux soirées dédiées : carte blanche au festival polonais de courts-métrages d'animation « O! Pla », le mardi 8 mars à 20 h à l'Ubi et « Courtivore à l'Est » le jeudi 10 mars, 20 h 30, à l'Ariel. Autres temps forts avec les projections de deux documentaires qui abordent

la thématique brûlante de l'immigration : *Logbook Serbistan* du Serbe Zelimir Zilnik, diffusé le dimanche 6 mars à 11 h à l'Omnia, suivi d'un brunch à l'Ubi, et *Lampedusa in Winter* de l'Autrichien Jakob Brossmann, le samedi 12 mars à 18 h à l'Ariel. Le mercredi 9 mars, le compositeur et membre du jury Hélios Azoulay proposera un concert-conférence autour de la musique composée dans les camps, à 20 h au Rêve de l'escalier. La semaine se clôturera en fanfare le samedi 12 à 19 h 30 à l'Ariel, au son des trompettes du festival de musique de Guča en Serbie captées dans le documentaire *Brasslands*, avant une soirée-concert sur le bateau la Lutèce. HM

► Festival à l'Est du nouveau • du 4 au 13 mars • 5,50 € la séance (TR 4 €), pass 3 séances à l'Omnia ou à l'Ariel • 15 € • tout le programme sur : www.alest.org



© B. Cabot

THÉÂTRE CITOYEN



Dans le cadre de la Journée des droits des femmes et de l'opération Femmes dans la ville, le metteur en scène Jean-Christophe Blondel a réuni une douzaine de comédiens amateurs et Lou Valentini du Conservatoire de Rouen, pour interpréter *La Colonie* de Marivaux. La troupe éphémère de la compagnie Divine Comédie campera les habitants d'une cité vaincue, en exil sur une île déserte. Ainsi retranchés et dépourvus de tout, ils réinventent les lois d'une société nouvelle. Pour établir cet ordre nouveau, une double révolution s'opère, prolétarienne et féministe. À la prose de la fin du XVIII^e de Marivaux, se confondront les textes plus contemporains et plus intimes de Marguerite Duras. La représentation se jouera le 10 mars à 13 h 45 dans l'agora VOST (ci-dessus) de l'artiste Matthieu Heberlin, lieu d'art et de citoyenneté au cœur de la Grand'Mare.

► **La Colonie** • jeudi 10 mars • 13 h 45 • Esplanade de la Grand'Mare • en cas de mauvais temps, la pièce se jouera au centre André-Malraux • Réservation au : 02 35 08 88 99

LA DÉMONSTRATION PAR LE THÉORÈME



La chapelle Saint-Louis accueille la classe d'Art dramatique du Conservatoire pour deux pièces contemporaines de deux auteurs allemands Dea Loher et Marius Von Mayenburg en prise directe sur l'actualité brûlante. « *Il n'y a jamais eu autant de débat autour de la table* », explique Maurice Attias qui dirige le cours. C'est que les thèmes abordés remuent le couteau dans la plaie. Dans la première pièce proche du conte, on retrouve deux travailleurs clandestins qui assistent à la noyade d'une jeune fille mais qui ne la sauvent pas parce que l'un ne sait pas nager et l'autre a peur d'être arrêté par la police. Sont-ils innocents ou coupables ? Un paradoxe qui colle à la peau. Dans la pièce *Martyr* de Von Mayenburg, un adolescent va se radicaliser et utiliser la religion pour pousser le système, incapable de répondre, à s'écrouler. Un théâtre très vif dont Maurice Attias saura une fois encore tirer toute la richesse.

► **Théorèmes** • Théâtre de la Chapelle Saint Louis • les 29 février et 1^{er} mars • 19 h • Réservation au 02 32 08 13 50 • conservatoirederouen.fr



© B. Cabot

visites



INITIATION HISTOIRE DE L'ART Le classicisme

proposé par Les Amis des musées de Rouen • Rens. : 02 35 07 37 35

► mercredi 24 février 14 h • Musée des Beaux-Arts

UNE HEURE AU MUSÉE Le symbolisme • par Les Amis des musées • Rens. : 02 35 07 37 35

► jeudi 25 février 14 h 30, 16 h • Musée des Beaux-Arts

VISITE GUIDÉE Partez, découvrez... le monument juif • réservation indispensable • Rens. : www.rouentourisme.com

► vendredi 26 février à 10 h 30, et tous les mardis à 15 h • Rdv devant l'Office de tourisme • 7 € (TR 5 €)

VISITE GUIDÉE Le grand tour • Rens. : www.panoramaxl.com

► le samedi à 14 h 30, le dimanche à 14 h 30 et à 15 h 30 • Panorama XXL • droit d'entrée + 4 €

UNE HEURE AU MUSÉE Le symbolisme • par Les Amis des musées • Rens. : 02 35 07 37 35

► samedi 27 février 14 h 30, 16 h • Musée des Beaux-Arts

VISITE GUIDÉE Partez, découvrez... Rouen et ses trésors • sur réservation • Rens. : www.rouentourisme.com

► les samedis 27 février et 5 et 12 mars • 15 h • Rdv devant l'Office de tourisme • 7 € (TR 5 €)

VISITE GUIDÉE Historial Jeanne-d'Arc • réserv. sur www.historial-jeannedarc.fr

► les dimanches 28 février et 6 et 13 mars • 15 h • Historial Jeanne-d'Arc • entrée + 4 €

PAUSE-MUSÉE Les représentations de Saint Antoine dans les collections • Rens. : 02 35 15 59 95

► mardi 1^{er} mars 14 h 30 • Musée Flaubert et d'Histoire de la médecine • 5 € (TR 2,50 €)

INITIATION HISTOIRE DE L'ART Le romantisme • proposé par Les Amis des musées de Rouen • Rens. : 02 35 07 37 35

► mercredi 2 mars 14 h • Musée des Beaux-Arts

ORNITHOLOGIE Les pics et autres oiseaux grimpeurs • Rens. : http://gonm.org

► samedi 5 mars de 8 h à 10 h • Rdv devant la maison de quartier Gaonac'h • gratuit

VISITE COMMENTÉE de l'école Rosa-Parks, du centre de loisirs et du gymnase Nelson-Mandela • avec Gaëlle Peneau, architecte • inscr. 02 35 71 85 45

► samedi 5 mars de 10 h à 14 h • Rdv devant l'école Rosa-Parks

BALADE COMMENTÉE Faune et avifaune de la ville • à la découverte des espèces sauvages urbaines • Rens. : http://gonm.org

► dimanche 6 mars de 9 h à 11 h • départ de la place Tissot • gratuit

UN DIMANCHE AU MUSÉE Femmes peintes et femmes peintres • dans le cadre de la Journée de la femme • Rens. : 02 35 52 00 62

► dimanche 6 mars 15 h • Musée des Beaux-Arts • 4 € (+ entrée gratuite, gratuit - 26 ans)

Laissez-vous conter Les bâtisseurs de cathédrale : maîtres maçons et

charpentiers • Rens. : 02 32 08 32 40

► dimanche 6 mars 15 h • devant la fontaine de l'église Saint-Maclou • 6,50 € (TR 4,50 €)

VISITE GUIDÉE La cathédrale : mobilier et vitraux • dans le cadre de Connaître Rouen et la Normandie • Rens. : 02 35 70 19 69

► du lundi 7 au samedi 12 mars • Rdv au revers de la façade • payant

MIDI-MUSÉE Lemonnier - Le siècle de Louis XV • dans le cadre du Temps des collections • Rens. : 02 35 71 28 40

► jeudi 10 mars 12 h 30 • Musée des Beaux-Arts • 4 € (+ entrée gratuite, gratuit - 26 ans)

PARCOURS Luciline, nouveau quartier de vie • avec Christian Devillers, architecte urbaniste • inscriptions au 02 35 71 85 45

► samedi 12 mars 14 h • Rdv à l'angle de la rue Dormoy et du mail Andrée-Putman

Laissez-vous conter De l'Hippodrome des Bruyères au futur Parc des Bruyères • Rens. : 02 32 08 32 40

► dimanche 13 mars 15 h • Rdv devant l'entrée du champ de course • gratuit, sans réservation

VISITE GUIDÉE D'une rive à l'autre, en empruntant les ponts Corneille et Boieldieu • dans le cadre de Connaître Rouen et la Normandie • Rens. : 02 35 70 19 69

► du 14 au 19 mars • Rdv à l'entrée du pont Corneille, rive droite • payant

HISTOIRE DE L'ART L'art moderne • par Les Amis des musées • Rens. : 02 35 07 37 35

► mercredi 16 mars 14 h • Musée des Beaux-Arts

ÉLÈVES DE HAUT NIVEAU

Mondiaux de handball scolaire • du 11 au 19 mars



LE TOP DU HANDBALL SCOLAIRE SE RÉUNIT À ROUEN ET DANS SON AGGLOMÉRATION DU 11 AU 19 MARS POUR UN MONDIAL D'EXCEPTION.

Rendez-vous proposé tous les deux ans par l'ISF (International Sport School Federation), les championnats du monde de handball scolaire ont déjà commencé en coulisses depuis près de deux ans à Rouen. Au niveau local, c'est l'UNSS qui a préparé ardemment la venue des 48 équipes, totalisant un bon millier de jeunes sportifs. Une organisation titanesque, alliant l'indéfectible appui des professeurs d'éducation physique des lycées régionaux, la motivation d'élèves bénévoles et le soutien des collectivités et de précieux partenaires privés. Une fois la manifestation officiellement lancée, samedi 12 mars au Kindarena, huit gymnases à Rouen, Oissel, Saint-Étienne-du-Rouvray, Petit-Quevilly, Maromme et Déville-lès-Rouen, accueilleront l'ensemble des matches. Les performances des deux équipes françaises, les garçons du

lycée Arisitide-Briand d'Évreux, et les filles de La Porte-Océane au Havre, sont évidemment attendues avec impatience. Si les masculins peuvent tirer leur épingle du jeu, les féminines auront la tâche plus rude, disposant d'un petit effectif de 13 joueuses et faisant face à des adversaires de haut vol. Dans cette antichambre du haut niveau, les places sont chères. À noter que Claude Onesta, sélectionneur des Bleus, devrait être présent dans les tribunes, lors des finales dans l'enceinte du Kindarena, aux côtés du parrain de l'édition, Daouda Karaboué, habituellement dans les buts de l'équipe de France. Pour profiter pleinement de l'événement, la billetterie est entièrement gratuite et ouverte à tous. LV

► **Championnats du monde de handball scolaire • du 11 au 19 mars • Rouen et agglomération • Rens. : isfhandball2016.spip.ac-rouen.fr/**



DR

LE GRAND ORGUE CÉLÈBRÉ

Concerts d'orgue • Église Saint-Clément



DIX APRÈS L'INAUGURATION DU RELEVAGE DU GRAND ORGUE DE L'ÉGLISE SAINT-CLÉMENT, QUATRE ORGANISTES REVIENNENT SE PRODUIRE DU 21 FÉVRIER AU 13 MARS POUR UNE SÉRIE DE CONCERTS BIEN NOMMÉE : « CÉLÉBRATIONS ».

Construit en 1902 par le facteur d'orgue rouennais Ernest Bouilou, le grand orgue de l'église Saint-Clément compte parmi les précieux ouvrages du patrimoine instrumental de la ville. Déjà

relevé et modifié en 1958, inauguré la même année par le maître Marcel Lanquetuit ancien organiste titulaire de la Cathédrale de Rouen, l'orgue a conservé son authenticité. Il offre aujourd'hui aux

concertistes une large gamme de répertoires, du baroque de Jean-Sébastien Bach, au romantisme de César Franck ou Franz Liszt en passant par les œuvres de Boëly, Stanford ou Tournemire. L'association des Amis de l'Orgue de Saint-Clément, créée en 1990 en vue de mettre en place le relevage, œuvre à la promotion du grand orgue et accueille depuis une décennie des artistes de tous horizons avec quatre récitals annuels, des concerts de Noël et autres séances pédagogiques. L'association a pu voir aboutir son projet en 2006 avec le soutien de la paroisse, de la Ville de Rouen et du Département de Seine-Maritime. Pour cette date anniversaire, les récitals de Vincent Fouré (titulaire de l'église Saint-Clément), de Jean-Marc Leblanc (titulaire des grandes orgues historiques de Saint-Géry et de Saint-Thomas-d'Aquin de Paris) et de Florence Rousseau (organiste à la Cathédrale de Rennes) viendront résonner dans l'enceinte de l'église néo-romane élevée au XIX^e siècle, à 16 h les dimanches 28 février, ainsi que les 6 et 13 mars. HM

► « Célébrations » • les dimanches 28 février, 6 et 13 mars • 16 h • Église Saint-Clément • entrée libre • Rens. : <http://orguesrouen.blogspot.fr>





Peinture

EXPOSITION DE PEINTURE

CHIL • Libre

► jusqu'au 26 février • Maison des aînés

FRÉDÉRIC BLAIMONT • du mardi au samedi, de 14 h à 19 h

► jusqu'au 5 mars • Galerie Daniel Duchoze

GÉRARD CRÉPEL • 15 h à 19 h

► jusqu'au 12 mars • Galerie 75 **MIREILLE MARTIN - ALLER-RETOUR** • gratuit

► du 5 au 13 mars • Atelier de la Page blanche

MARIE VOSSLION • présence de l'artiste les week-ends • du jeudi au samedi, de 15 h à 19 h, le dimanche jusqu'à 18 h • Libre

► jusqu'au 13 mars • Espace de l'UAP

CHRISTINE HALE • pastel • inauguration jeudi 3 mars à 15 h

► du 1^{er} au 31 mars • Maison des aînés

ROGER COURTOIS - COURTOISIES • du lundi au vendredi, de 8 h à 19 h • Libre

► du 7 mars au 1^{er} avril • UFR Sciences de l'Homme et de la société, Mont-Saint-Aignan

Photos

BRUNO BLUM - SUR LA PISTE DU REGGAE • entrée libre

► jusqu'au 26 février • Centre André-Malraux

ENTRE DÉTENTION POLITIQUE ET PHOTOGRAPHIES, LE REGARD D'UN MEMBRE DE L'OAS • entrée libre

► jusqu'au 5 mars • Maison de l'Université, Mont-Saint-Aignan

GEERT GOIRIS - MONOGRAPHIE 5, FIGHT OR FLIGHT • du mercredi au dimanche, de 13 h 30 à 18 h 30

► jusqu'au 10 avril • Frac Haute-Normandie

RÉCITS URBAINS • vernissage le 10 mars à 18 h • du mardi au samedi (14 h-18 h) • Libre

► du 10 mars au 28 mai • Galerie Photo du Pôle Image

Autres

AFFICHES POLONAISES DU CINÉMA FRANÇAIS • Libre

► jusqu'au 25 février • Galeries de l'Hôtel de ville

DON CARLOS • du mercredi au samedi, de 14 h à 18 h • Libre

► jusqu'au 25 février • PLOT HR

CYRIL PEDROSA - LES ÉQUINOXES • planches originales de BD • accès libre

► jusqu'au 26 février • Librairie Au Grand nulle part

ÊTRE(S) ARCHITECTE(S) • du mardi au vendredi, de 14 h à 18 h, et le samedi, de 10 h 30 à 12 h 30 et de 14 h à 18 h • entrée libre

► jusqu'au 27 février • Maison de l'architecture

GRÉGOIRE ALEXANDRE - ORANGE BLEUE SUR FOND BLANC • du mardi au samedi, de 14 h à 18 h • entrée libre

► jusqu'au 27 février • Galerie Photo du Pôle Image

GRÉGOIRE ALEXANDRE - ORANGE BLEUE SUR FOND BLANC • volet II • entrée libre

► jusqu'au 27 février • Le 180 **PAATRICE MARCHAND - LA RAPACITÉ** • du mardi au samedi, de 14 h à 17 h et sur Rdv

► jusqu'au 27 février • Galerie Point Limite

TOUR DU MONDE EXPRESS

► jusqu'au 27 février • Citémômes • accès libre

ROBINSON & CIE, DE DANIEL DEFOE À "LOST" • de 13 h 30 à 18 h 15, le week-end de 10 h à 12 h 30 et de 13 h 30 à 18 h 15, sauf le mardi • 3 € (gratuit - 26 ans)

► jusqu'au 28 février • Musée national de l'Éducation

SALON DES ARTISTES INDÉPENDANTS NORMANDS • de 14 h 30 à 19 h • Libre

► jusqu'au 28 février • La Halle aux toiles

AM BOUCHER • entrée libre

► jusqu'au 29 février • Jardin de l'Aître

PAULINE BASTARD - ALEX • du mercredi au samedi, de 14 h à 19 h • entrée libre

► jusqu'au 4 mars • Mam galerie

ET LA TENDRESSE BORDEL, VOLET 1 • vernissage le mardi 1^{er} mars à 18 h • du mardi au samedi, de 14 h à 18 h • Libre

► du 2 au 4 mars • PLOT HR **ET LA TENDRESSE BORDEL, VOLET 2** • vernissage le mardi 8 mars à 18 h • du mardi au samedi, de 14 h à 18 h • Libre

► du 9 au 11 mars • PLOT HR

FRÉDÉRIC HEGO & NATHALIE GAUGLIN • du mardi au samedi, de 10 h à 12 h et de 14 h à 19 h

► jusqu'au 12 mars • Espace de la Calende • Libre

GALERIA ARTBRUT • dans le cadre du festival Art et déchirure

► du 9 au 20 mars • Mam galerie **DON GIOVANNI, RÉSERVOIR**



Les sculptures de Nathalie Gauglin sont à l'Espace de la Calende. À voir jusqu'au 12 mars. Entrée libre.

DR

CRÉATIF SANS FIN • Libre

► du 2 au 21 mars • Théâtre des Arts

ROCK POSTER ART • sérigraphies • collection de Didier Maiffredy • du lundi au vendredi, de 13 h à 19 h, les jours de concert de 13 h à 18 h 30 • entrée libre

► jusqu'au 24 mars • Le 106 **JEUNES EN ART** • organisé par le Centre social-Comité de coordination de la Grand'Mare

► du 3 au 24 mars • Centre André-Malraux

DÉ-FAIRE - ART SEQUANA • du mercredi au samedi, 14 h à 18 h

► jusqu'au 25 mars • Esadhar, Aître Saint-Maclou

DOMINIQUE DENRY - LA FEMME DANS TOUS SES ÉTATS • vernissage le mardi 8 mars à 18 h • accès libre

► du 3 au 26 mars • Galeries de l'Hôtel de ville

JAVIER PEREZ • entrée libre

► jusqu'au 28 mars • Théâtre de la Foudre, Petit-Quevilly

JANA STERBAK • entrée libre

► jusqu'au 28 mars • Théâtre des Deux rives

GALYA LITVIN & VESSELIN KOSTADINOV - AU-DELÀ DU VISIBLE • vernissage le mercredi 24 février à 18 h • accès libre

► du 24 février au 1^{er} avril • Galerie de l'ESPE, Mt-St-Aignan **LES DESSOUS DU CARDINAL**

• dans le cadre du Temps des collections • le mardi, de 10 à 18 h, et du mercredi au samedi, de 14 h à 18 h • 4 € (TR 2 €)

► jusqu'au 21 mai • Musée Flaubert et d'Histoire de la médecine

LIMITES À L'INFINI - LA VILLE AU LOIN • vernissage le 3 mars à 19 h • du mardi au vendredi, de 14 h à 18 h, et le samedi de 10 h 30 à 12 h 30 et de 14 h à 18 h • Libre

► du 4 mars au 21 mai • Maison de l'architecture

AMAZONIA • 9,50 € (TR 6,50 €)

► jusqu'au 22 mai • Panorama XXL

LE TEMPS DES COLLECTIONS • 4^e édition • fermé le mardi • 5 € (TR 3 €) pour les Beaux-Arts • 3 € (TR 2 €) pour les 2 autres musées

► jusqu'au 23 mai • Musée des Beaux-Arts (10 h à 18 h) • Musée de la Céramique et musée Le Secq des tournelles (de 14 h à 18 h)

FRANCIS HALLÉ, VINCENT LARJISJE ET MARK ALSTERLIND • vernissage le

vendredi 11 mars à 18 h

► du 11 mars au 15 août • Muséum

Savoir réagir à l'alerte lors d'une crise majeure



Le signal national d'alerte

Son montant et descendant émis par les sirènes.

L'alerte : 3 séquences d'1 minute et 41 secondes, séparées par un silence

Fin de l'alerte : son continu de 30 secondes

Les essais mensuels : 1 séquence d'1 minute et 41 secondes tous les 1^{ers} mercredis du mois

L'alerte : un danger imminent ou en cours

- > Réagissez immédiatement.
- > Adoptez les **comportements réflexes** de sauvegarde



Mettez-vous en sécurité

Rejoignez sans délai un bâtiment.



Restez en sécurité

N'allez pas chercher vos enfants à l'école, ils y sont protégés par leurs enseignants.

Tenez-vous informés

Respectez les consignes diffusées sur France Bleu, France Info, autres radios locales ou France Télévisions.



Ne téléphonez qu'en cas d'urgence vitale



À côté d'un barrage hydraulique, si vous entendez le signal national d'alerte ou le signal spécifique « corne de brume », rejoignez sans délai un lieu en hauteur.

Pour se protéger des risques, il faut les connaître.

Renseignez-vous en mairie ou en préfecture.

Ou sur :

www.risques.gouv.fr
www.interieur.gouv.fr
www.prim.net



Être citoyen, c'est agir. Vous aussi, soyez prêts.