

# Rouen magazine

n° 281 • du vendredi 15 au vendredi 29 février 2008 • www.rouen.fr



## Acte II

Théâtre de la Chapelle Saint-Louis



### Urbanisme

Les projets menés  
par la Matmut. p. 6

### Cirque

Des Mirages sur  
le quai Jean-Moulin. p. 17

### Association

Se reconstruire avec  
Habitat et humanisme. p. 19

### À gagner

50 places pour le cirque  
Arlette-Gruss. p. 13



Le Théâtre de la Chapelle Saint-Louis a fait peau neuve. Le public en aura la preuve à l'occasion du premier spectacle de la saison, mardi 26 février.

Scène

## L'appel de la Chapelle

Profondément modernisé après sept mois de travaux, le Théâtre de la Chapelle Saint-Louis s'est donné les moyens de ses ambitions. L'établissement de la place de la Rougemare est plus que jamais au service des compagnies régionales. Sa programmation connaît un tournant.

Il y a de quoi applaudir. Le rideau s'est levé sur la seconde vie du Théâtre de la Chapelle Saint-Louis. Lors de la fête de réouverture le 1<sup>er</sup> février, chacun a pu mesurer le chemin parcouru par cette jeune institution. Sept mois de travaux l'ont rendue plus élégante, plus accueillante, plus performante (lire p. 4). Face aux grands platanes de la place de la Rougemare, le site a évolué, de la cour à la salle. « Relooké » et rééquipé, le théâtre réalise un bond en avant et se voit conforté dans son rôle sur la scène

culturelle rouennaise et régionale. Favorisant la jeune création, la Chapelle Saint-Louis accueille les talents naissants, leur offrant un équipement professionnel pour travailler, s'exprimer, se confronter au public. Cette maison-là est synonyme de précieuses ressources pour des artistes en devenir, en recherche de moyens. La directrice du théâtre, Nathalie Piat, évoque ainsi les missions de son établis-

sement : « Nous accompagnons et soutenons la diffusion et la création des projets des compagnies régionales de spectacle vivant, tout

particulièrement des jeunes compagnies, voire des compagnies dites émergentes.

Pour ces dernières, la Chapelle Saint-Louis est une passerelle vers

le réseau institutionnel. Elle permet à des artistes qui sortent des écoles de théâtre, du Conservatoire, d'entrer en contact avec le milieu pro-

fessionnel. » La valeur n'attend pas le nombre des années. Et le Théâtre de la Chapelle Saint-Louis le prouve depuis sa première saison pleine, en 1998-1999. Il en a révélé, des comédiens et des metteurs en scène, normands en général et rouennais en particulier. Exemples éloquentes, il a donné sa chance à la jeune compagnie rouennaise Le Chat foin, de Yann Dacosta, qui a fait forte impression par la qualité de la mise en scène du *Baiser de la femme araignée*, ou à la compagnie 14:20 qui fit sensation

Accompagner  
la création  
et la diffusion



avec son premier spectacle, *Solo S*. Partie intégrante de son fonctionnement, la Chapelle Saint-Louis propose des résidences aux compagnies se produisant sur sa scène. Chacune peut utiliser la salle Louis-Jouvet (en général 15 jours), mise à disposition par la Ville, pour des étapes de création, des répétitions publiques... Le théâtre assure aussi une aide à la création, par le biais de laboratoires d'expérimentation. C'est la griffe de la Chapelle Saint-Louis. Ce lieu alternatif affirme sa différence : s'ouvrir à la pluridisciplinarité, faire découvrir des textes d'auteurs contemporains dans leur grande majorité vivants, provoquer la rencontre entre un public et des spectacles souvent atypiques. Indispensable complément de l'offre culturelle locale, la Chapelle Saint-Louis se trouve aujourd'hui renforcée. La rénovation du théâtre lui a apporté un « coup de jeune » qui lui va bien. Ici, 40 % du public a entre 15 et 30 ans. Rien d'étonnant à ce qu'un vent de fraîcheur souffle sur la saison 2008, ses 13 spectacles et 43 représentations d'ici à juin (*lire ci-dessous*). Comme un symbole du renouveau des lieux, la programmation se resserre autour des « petites formes », c'est-à-dire des créations intimes (duos ou trios). La place privilégiée accordée aux marionnettes et au théâtre d'ob-



Les élèves de la classe d'art dramatique du Conservatoire s'étaient transformés en gardes du corps zélés lors de la fête de réouverture du 1<sup>er</sup> février.

jets se manifeste dès le premier rendez-vous de la saison, *Petit frère*, le 26 février. Un ours en peluche de 2 mètres de haut et une voiture grande nature sont les partenaires des deux acteurs-danseurs-acrobates du Groupe Rictus, compagnie caennaise. Avec *Dedans Dehors David*, par la même compagnie, les 28 et

29 février, l'objet s'empare de la parole : une installation de panneaux lumineux sur lesquels défilent des phrases occupe le plateau. Avec la séquence « Objets nomades », du 3 au 16 mars, l'objet devient carrément roi. Quatre spectacles de marionnettes invitent à un voyage dans le temps, dans le monde et surtout

dans l'imaginaire. La Chapelle Saint-Louis mise par ailleurs sur une autre « petite forme » : les arts du cirque, appelés à peser dans les futures programmations. Avant-goût en mai, dans le cadre du festival Art et Déchirure, quand les projecteurs se braqueront sur Bonaventure Gacon, un clown tragique. Autant de petites formes pour une Chapelle Saint-Louis au sommet de la sienne. ■

### Un programme centré sur les petites formes

## Saison et lumières

Le programme des réjouissances au Théâtre de la Chapelle Saint-Louis.

### Danse et théâtre

• *Petit Frère*, par le Groupe Rictus, le 26 février, à 19 h 30 (photo ci-contre)

### Théâtre

• *Dedans Dehors David*, par le Groupe Rictus, le 28 février, à 19 h 30, et le 29, à 20 h 30  
 • *Cérémonie fastueuse dans un souterrain*, par Valérie Diome, le 18 mars, à 18 h, le 20, à 19 h 30, et le 21, à 20 h 30  
 • *Potlatch ou la tragédie des Troyennes*, par La Pie Rouge, du 26 mars au 6 avril  
 • *Le Baiser de la femme araignée*, par le Chat Foin, du 22 au 25 avril

• *Le Baiseur fou*, par la Cie des Damnés, les 6 et 7 mai, à 19 h 30

### Marionnettes

« Objets nomades »  
 • *Le Petit Chaperon UF*, par PUnChiSnOtdeAd, le 4 mars, à 14 h 30 et 19 h 30  
 • *Les Retours de Don Quichotte*, par Ches Panses Vertes, du 5 au 7 mars  
 • *L'Inconsolé*, par La Valise, le 8 mars, à 16 h et 18 h  
 • *Le Montreur d'Adzirie*, par le Théâtrenciel, du 13 au 16 mars

### Clown

• *Par le Boudu*, par Bonaventure Gacon, la compagnie du Caillou et le Prato, du 15 au 18 mai

• Tarifs : 13 € (TR 8 €) • Réservations : 02 35 98 45 05 • Programmation détaillée : [www.chapellesaintlouis.com](http://www.chapellesaintlouis.com)



# Cadre supérieur

Gradins, scène, hall d'accueil... Le Théâtre de la Chapelle Saint-Louis s'améliore à tous les niveaux. Bienvenue dans un nouveau monde.



Avec un hall d'accueil réorganisé, le Théâtre de la Chapelle Saint-Louis entre dans une nouvelle dimension.

À la Chapelle Saint-Louis, prière d'apprécier le changement ! Le confort du spectateur a progressé de façon spectaculaire à la faveur du chantier de rénovation du théâtre, de juin à janvier. Des rangées de fauteuils rouges avec accoudoirs ont remplacé les banquettes. Sachant que la capacité, 108 places, reste la même.



Les nouveaux gradins, recouverts d'une moquette grise, sont plus pentus pour une meilleure visibilité. Oublié l'escalier central, deux accès latéraux desservent les sièges. Question ambiance, l'éclairage, complètement refait, met en évidence le caractère du Monument historique qu'est la Chapelle Saint-Louis. Peint en rouge et gris, réorganisé, le hall d'accueil prend une autre dimension, comme si on avait poussé les murs. Le résultat de l'aménagement d'une mezzanine et de la restructuration de l'espace bar. Avant même d'entrer dans le hall, le changement saute aux yeux. Aux portes de l'édifice, le bungalow aux allures de roulotte a cédé la place à un charmant kiosque, qui accueille la billetterie. Le cachet de la cour s'en trouve renforcé. D'autant que les pavés, déposés, reposés et complétés, produisent leur effet. Plus belle, la Chapelle. Plus professionnelle,

**Sept mois  
et 540 000 €  
de travaux**

aussi. Grâce à une série d'adaptations, elle peut mieux recevoir artistes et techniciens. La scène a été élargie d'un mètre de chaque côté. Désormais doté d'un plancher, le plateau favorise la danse. La régie a été agrandie et l'équipement scéno-technique, intégralement renouvelé. Une toile acoustique fait dorénavant office de plafond. Enfin une vraie loge a trouvé sa place dans cet écrin. Ces travaux ont coûté 540 000 €, dont 317 000 € à la charge de la Ville (59 %). Le reste du financement se répartit entre le Département, la Région et la sénatrice Catherine Morin-Desailly au titre de sa réserve parlementaire. En marge de l'opération, la Ville a consacré 14 500 € au nettoyage de la façade de la chapelle, en octobre et novembre. Le nouvel élan donné au Théâtre de la Chapelle Saint-Louis couronne l'engagement de la Ville à ses côtés. ■



## Vu de l'intérieur

« On dispose d'un outil au goût du jour et remis à niveau techniquement », se réjouit Jean Zamansky, président de l'association Rougemare et Compagnies, qui gère et administre le Théâtre de la Chapelle Saint-Louis. L'homme souligne la difficulté d'intervenir sur ce monument historique. « Toute transformation doit être réversible. On occupe le lieu mais on n'a pas le droit de se l'approprier. Je trouve remarquable que les Bâtiments de France aient permis de maintenir un petit kiosque à l'entrée. Des employés y travaillent, à portée de regard. Cet endroit a toujours illustré l'esprit de proximité de notre théâtre. » Pour Jean Zamansky, la Chapelle Saint-Louis « a grandi sans bouleversement ». « La magie de ce bâtiment de la fin du XVIII<sup>e</sup> siècle demeure intacte. » L'ancienne chapelle du couvent des Bénédictines de Saint-Louis a servi de magasin, d'école, de dépôt de matériel, de gymnase... « À la fin des années 1970, elle a commencé à accueillir du théâtre, sous l'impulsion de la compagnie La Pie Rouge. » Devenue officiellement théâtre en 1991, la Chapelle a grandi, mais reste toujours aussi petite par la taille. Et c'est tant mieux. « C'est sa force. Une jauge d'une centaine de places est artistiquement indispensable si on veut soutenir la jeune création. »

# La ville



## Urbanisme

La Matmut développe trois projets architecturaux.

p. 6



© Artefact



## Hockey sur glace

Rouen affronte Grenoble en finale de la Coupe de France.

p. 8



## Enseignement musical

La Classique académie propose des cours à domicile.

p. 9



## ROUEN DANS LE TOP 10

Dans son numéro de février, le magazine *Courrier cadres* publie une enquête qui sort de l'ordinaire sur le palmarès des villes.

Dans une approche originale, le journal mesure le meilleur compromis entre l'emploi, le pouvoir d'achat et la qualité de vie. Et sans surprise, Rouen s'offre une belle place en se classant au 10<sup>e</sup> rang des villes françaises.

Quelques chiffres méritent que l'on s'y arrête. Ainsi, signe de son attractivité, notre zone d'emploi n'accueille pas moins de 605 sièges sociaux de plus de 50 salariés (8<sup>e</sup> rang). Ces entreprises, actives sur le marché de l'emploi, trouvent des collaborateurs qualifiés ici même (13,3 % de diplômés du supérieur dans la population globale, 10<sup>e</sup> rang).

Se loger à Rouen est plus facile qu'ailleurs (4<sup>e</sup> ville la moins chère) et la taxe d'habitation y est parmi les plus raisonnables (4<sup>e</sup> également). Ces deux indices contribuent certainement à notre excellent classement quant au pouvoir d'achat (6<sup>e</sup>).

Enfin, pour tordre définitivement le cou aux vieilles idées reçues, Rouen est la troisième ville française dans le classement de la qualité de l'air et fait beaucoup mieux que toutes les métropoles régionales. Oui, nous sommes fiers de notre ville !

Votre Maire  
Pierre Albertini



## Élections

# Par procuration

Les élections municipales ont lieu les 9 et 16 mars.  
Absent le jour du scrutin ? Votez par procuration !

Bien que le calendrier électoral soit fixé depuis longtemps, il vous sera peut-être impossible de vous rendre au bureau de vote les 9 et 16 mars, dates des élections municipales. Obligations professionnelles, maladie, handicap, formation... dans ces cas, une seule solution pour voter : la procuration. Il suffit de désigner un électeur de son choix. Celui-ci doit obligatoirement habiter la même commune que le votant. Ensuite, rendez-vous au tribunal d'instance, au commissariat de

police ou à la gendarmerie de votre lieu de résidence ou de travail, muni d'une pièce d'identité (carte d'identité, passeport, permis de conduire). La procuration est valable pour une seule élection (premier ou second tour ou les deux) ou pour plusieurs si elles se déroulent le même jour. Elle peut, en théorie, être enregistrée jusqu'à la veille du scrutin. Mais compte tenu de son délai d'acheminement et de traitement en mairie, plus tôt elle sera établie, mieux cela vaudra !





La Matmut veut proposer des bureaux haut de gamme, climatisés, en open-space et aux larges baies vitrées.

© Artefact



**Urbanisme**

# La règle des trois

Des quartiers Ouest au boulevard de l'Europe, la Matmut développe trois projets architecturaux, tous conçus par le cabinet d'architectes Artefact.

Extension, création, location... Pas de répit pour la Matmut qui, à Rouen, construit sur tous les fronts. Trois projets, tous dessinés par le cabinet d'architectes Artefact, occupent en ce moment la célèbre compagnie d'assurance, dont le siège social est implanté rue de Sotteville. Un siège social concerné en premier chef par les travaux puisqu'il est en pleine extension. 20 000 m<sup>2</sup> de bu-

reaux, 350 places de parking, des aires de stockage et d'archivage et un parc paysager s'ajoutent au bâtiment actuel. « Nous y transférons l'activité de gestion de sinistres actuellement implantée rue Ernest-Renan, à Saint-Étienne-du-Rouvray, commente Patrice Lerebours, directeur Groupe du service immobilier. Là-bas, nous

étions à l'étroit et il nous a semblé préférable de gérer les sinistres directement au siège. Nous ramenons ainsi 600 personnes rue de Sotteville. » D'un coût global de 73 millions d'euros, la construction, dont les travaux ont commencé le 15 novembre, devrait accueillir les employés en septembre 2010. Autre chantier en cours, celui du

**Siège social, bureaux et studios**

boulevard Ferdinand-de-Lesseps. La Matmut y érige un ensemble architectural destiné à la location de bureaux. Répartis sur deux bâtiments, respectivement de huit et de trois étages et d'une surface globale de plus de 10 000 m<sup>2</sup>, des plateaux modulables devraient séduire les entreprises. « L'ouest de Rouen est en devenir, précise Patrice Lerebours. Nous sommes les premiers à construire sur cette zone. Cela montre que le quartier et la ville bougent. Ce bâtiment entrera dans notre patrimoine. Il sera loué à des entreprises souhaitant s'implanter sur Rouen et dont l'accès sera facilité par le pont Flaubert. » Les entreprises sont également concernées par le dernier projet en cours, dans un quartier en pleine redynamisation. Dans le secteur du futur Palais de Justice, la Matmut a acheté le terrain situé à l'angle du boulevard de l'Europe et de la rue aux Anglais. Plus de 10 000 m<sup>2</sup> consacrés, aux deux tiers, à la location de bureaux et, pour le dernier tiers, à la location de 125 studios, réservés au logement étudiant. Ce troisième chantier devrait démarrer en septembre et est prévu pour durer deux ans.

## En ville

### Permanences des élus

Les rencontres avec les élus ont lieu le samedi, à l'Hôtel de Ville, sans rendez-vous, de 10 h à 11 h 30. Monique Kowalski, conseillère municipale, recevra les Rouennais le 1<sup>er</sup> mars. Par ailleurs, Gérard Chabert, conseiller municipal délégué, tient une permanence le premier et le troisième jeudi de chaque mois à la Mairie

annexe des Sapins, de 10 h à 12 h. Enfin, Jacques Vieuxmaire, conseiller municipal délégué, assurera une permanence le jeudi 14 février, de 10 h à 11 h, à la Baraque, 46 rue du Nord, de 13 h 45 à 15 h, à la Mairie annexe du Châtelet, place Alfred-de-Musset, et de 15 h 30 à 16 h 45, au centre Jean-TeXcier, rue Jean-TeXcier.

### Réunion d'information

Le Conservatoire National des Arts et Métiers (Cnam) de Haute-Normandie propose, à partir du 11 mars, une nouvelle formation sur le management de la sécurité. Ce certificat de compétence est destiné aux personnes en charge de la sécurité dans les entreprises. À cette occasion, une réunion d'informa-

tion est organisée le 26 février à 18 h 30 au Centre d'Enseignement, place Émile-Blondel à Mont-Saint-Aignan. Entrée libre. Rens. : 02 35 52 83 48 et [www.cnam-haute-normandie.fr](http://www.cnam-haute-normandie.fr)

### BTS notariat

Futur Institut des métiers du Notariat dès septembre, l'École de Notariat de Rouen, située au 39 rue du Champ-des-Oiseaux, organise une journée portes ouvertes

le mercredi 27 février, de 10 h à 16 h. L'occasion, notamment, de découvrir son BTS Notariat. Rens. : [ecoledenotariat@fr](mailto:ecoledenotariat@fr)

### Futur ingénieur ?

Que faire après un bac S ou un bac STI ? Membre du réseau IngéFrance, l'Esigelec de Rouen relaie l'opération Essai (Et Si Seulement j'Aimais l'Ingénierie). Les 28 et 29 février, les terminales S et STI pourront découvrir

# Halte là !

Le bassin Saint-Gervais s'apprête à accueillir sa halte de plaisance et d'hivernage. Les opérations de nettoyage viennent de démarrer.

Il y a de l'activité dans le bassin Saint-Gervais. Depuis décembre, les opérations d'enlèvement des épaves et des encombrants dans la darse Paul-Barillon ont débuté. Ce chantier préfigure la création d'une halte de plaisance et d'hivernage à l'ouest de la ville. Initié par la Communauté d'Agglomération, ce projet prévoit la création de 150 anneaux d'amarrage d'ici à 2010. Une première tranche de travaux devrait aboutir avant l'Armada. 50 anneaux et 235 mètres de pontons entièrement équipés accueilleront alors des bateaux de 8 à 10 mètres dans une profondeur

d'eau de 2,50 mètres. Le rez-de-chaussée d'un ancien bâtiment des douanes sera entièrement aménagé en bureaux et locaux techniques pour accueillir les plaisanciers et assurer le gardiennage des navires. À terme, l'offre s'élargira aux embarcations de plus de 15 mètres. Pour Rouen et son agglomération, il s'agit d'animer les quais et leurs alentours, mais aussi de répondre à une demande nationale. Malgré les 38 ports normands, le pays doit encore pourvoir 50 000 places. Rouen s'apprête donc à entrer en douceur dans le club des haltes d'hivernage et de plaisance.



50 anneaux et 235 mètres de pontons seront entièrement équipés avant l'Armada.

l'Esigelec pendant deux jours consécutifs. Au programme, cours gratuits d'informatique, d'électronique, de robotique et de management.  
**Pré-inscriptions sur [www.esigelec.fr](http://www.esigelec.fr) ou au 02 32 91 58 58**

## Anciens combattants

Une nouvelle allocation de 681 € a été créée en faveur des conjoints survivants de ressortissants de l'Office

National des Anciens Combattants (Onac). Pour en bénéficier, le conjoint doit être âgé d'au moins 60 ans, justifier de ressources mensuelles inférieures à 681 € et résider dans le département où la demande est déposée.  
**Rens. : Office National des Anciens Combattants - Service départemental de la Seine-Maritime, Cité administrative Saint-Sever, 76032 Rouen Cedex • Tél. : 02 35 58 59 71**

## Réunion royale

Pour fêter ses 75 ans, la fédération des Comités de quartier a l'intention de réunir toutes les reines et demoiselles d'honneur de Rouen. Le rendez-vous aura lieu le samedi 8 mars, à la Halle aux Toiles. Toutes les têtes couronnées sont donc invitées à se manifester auprès du président de la fédération au **02 35 71 82 26**.

## Inscriptions scolaires

Il est temps de penser à la rentrée scolaire 2008 ! Les familles dont les enfants entrent en maternelle, en CP ou changent d'école en septembre sont invitées à se présenter à l'Hôtel de Ville ou dans les mairies annexes du 12 mars au 16 avril (sauf si elles possèdent déjà la fiche de pré-inscription).

Se munir du livret de famille, d'un justificatif fixant le domicile de l'enfant et de la taxe d'habitation 2007 (ou du contrat de location ou de vente en cas de déménagement récent). Les familles se rendent ensuite à l'école, au rendez-vous fixé par le directeur, munies de la fiche de pré-inscription, du certificat de radiation (si changement d'école) et des documents exigés par l'école.

# Naissance annoncée

Au printemps 2008, la Maison de quartier Jouvenet ouvrira ses portes. L'association des habitants du quartier en assurera la gestion.



Le programme immobilier du Parc Jouvenet, au 16 rue du Champ-du-Pardon, donnera naissance à 15 logements. Le projet, qui s'achèvera au printemps, prévoit aussi la création d'une maison de quartier. Provisoirement baptisée « Maison de quartier Jouvenet », cette structure municipale occupera 270 m<sup>2</sup>, répartis sur deux niveaux. Au rez-de-chaussée, une grande salle, un local de stockage, un bureau, un coin cuisine et des sanitaires. À l'étage, une salle informatique et une bibliothèque. La structure prendra la relève de la Baraque, rue du Nord, dont l'activité se limitera aux

concerts et repas festifs. À terme, elle devrait accueillir les activités d'associations rouennaises et de la Ville, et surtout les réunions de quartier, les expositions et les ateliers informatiques de la très active Association des Habitants du Quartier Jouvenet (AHQJ). La Ville lui a confié la gestion de la structure flambant neuve. Pendant trois ans, exonérée de loyer, l'AHQJ prendra en charge l'entretien courant, les abonnements et factures de télécommunication, d'eau et d'enlèvement des ordures ménagères. Le nom définitif de la maison de quartier sera quant à lui choisi en concertation avec les habitants.

# Une loi pour toit

Les premiers pas de la Commission de médiation pour le logement instaurent officiellement le droit au logement opposable.

Chacun a le droit à un logement décent et indépendant. Pour qui ne parvient pas à obtenir un toit, la loi du 5 mars 2007 institue le droit au logement opposable. Un texte qui permet à tout Français résidant sur le territoire de façon régulière de prétendre à un logement locatif social adapté à ses besoins. Les personnes n'ayant reçu aucune proposition appropriée à leur demande de logement auprès des organismes de HLM sont directement concernées. Celles sans logement, menacées d'expulsion, hébergées ou logées temporairement dans un établissement de transition, dans des locaux insalubres, suroccupés et impropres à l'habitation peuvent aussi sa-

sir la Commission de médiation pour le logement, mise en place le 30 janvier. Celle-ci rendra sa décision dans un délai maximum de trois mois. Un délai réduit à six semaines si la demande concerne une place dans une structure d'hébergement ou un logement de transition. En cas de réponse favorable, la demande est transmise au Préfet. La coopération avec les sociétés de HLM et les maires des communes permet alors de concrétiser la demande. En cas de réponse négative, un recours auprès du tribunal administratif est possible.

**Rens. : Agence nationale pour l'information sur le logement (Anil) : 0820 16 75 et <http://logement.gouv.fr/>**



La loi du 5 mars 2007 institue le droit au logement opposable.



## Hockey sur glace

# Vivement dimanche!

Le 17 février, Rouen affronte Grenoble en finale de la Coupe de France. Une belle revanche pour les Dragons, éliminés l'an passé en demi-finale.

Cette année, impossible d'endiguer la vague Noire et Or qui submerge coupes et championnats. Après avoir décroché la Coupe de la Ligue le 2 janvier, les Dragons, 2<sup>es</sup> de la ligue Magnus derrière Briançon, s'attaquent à la Coupe de France. Face à eux, le 17 février au Palais omnisports de Paris-Bercy, les Brûleurs de loups grenoblois, 3<sup>es</sup> au classement. Un duel digne des plus belles affiches du championnat, d'autant plus difficile que les deux équipes avancent l'une contre l'autre sans point de repère. À Rouen, nul n'a oublié la défaite à domicile face à Grenoble le 11 septembre, en match d'ouverture de la ligue Magnus. Mais depuis, les deux formations ne se sont plus affrontées. Si les

Brûleurs de loups connaissent encore des échecs surprenants (le dernier face à Tours, le 2 février), les Dragons, eux, continuent de progresser. Et ce grâce à l'adaptation permanente d'un entraîneur qui modifie ses lignes à tout moment et à une prise de conscience collective. « Pour gagner la Coupe de la Ligue contre Briançon, on s'est tous regardé dans le miroir, explique Olivier Bouchard, attaquant. On a compris qu'il fallait faire des sacrifices personnels pour l'emporter. Maintenant, on a vraiment une équipe soudée, faite pour gagner. » Jusqu'à présent, ça leur réussit.

**Rouen-Grenoble, finale de la Coupe de France • Dimanche 17 février, 15 h • Diffusion en direct sur [www.rhe76.com](http://www.rhe76.com) et Sport+**

## Les associations

### Permanences

Besoin d'un conseil? D'une écoute? De résoudre un problème? Les associations rouennaises tiennent des permanences régulières à la Maison des Associations de l'avenue Pasteur.

- **France Bénévolat** : les lundis 18 et 25 février, de 12 h à 16 h
- **SOS Allaitement** : le mercredi 20 février, de 14 h à 16 h
- **Épilepsie France** : le jeudi 21 février, de 14 h 30 à 16 h 30.

### Avocats et experts-comptables

Régulièrement, les associations peuvent bénéficier des services et des conseils de l'ordre des avocats et d'experts comptables. Prochaine permanence le vendredi 22 février, de 14 h à 17 h, à la Maison des Associations.

**Sur rendez-vous uniquement au 02 76 08 89 20**

### Médiation

Le Centre de Médiation du Barreau assure une permanence gratuite d'information le vendredi 22 février, de 15 h à 18 h, à la Maison de l'Avocat, Espace du Palais, 6 allée Eugène-Delacroix.

**Rens. : 02 32 08 32 87**

### Contre le sida

Le mercredi 5 mars, l'association ISC Solirace installera son Solibus place Saint-Sever, de 14 h à 17 h.

Sur place, l'association étudiante informera les visiteurs et animera des ateliers ludiques. Son but? Relancer la prévention contre le sida et les infections sexuellement transmissibles (IST) auprès des 15-25 ans.

**Rens. : 01 40 53 79 51 et [www.iscsolirace.com](http://www.iscsolirace.com)**

### Concert de solidarité

L'association Arc en Ciel vous convie à un concert avec le groupe gospel Equivox le vendredi 29 février, à 20 h 30, à l'Espace du Moineau, 41 Route de Neufchâtel. Entrée libre.

Une collecte sera effectuée au profit de l'association pour le soutien à la scolarisation d'enfants handicapés.

Vie étudiante

# Post-bac

Le Salon de l'Étudiant s'installe au Parc Expo les 1<sup>er</sup> et 2 mars.

Obtenir son bac est une chose. Savoir quoi faire ensuite en est une autre. Pour aider les lycéens à trouver leur voie, le Salon de l'Étudiant fait escale à Rouen les 1<sup>er</sup> et 2 mars. Ses portes s'ouvriront gratuitement sur trois espaces. Un espace « Études » rassemblera lycées, universités et nombre d'établissements publics et privés. Sur les stands, des renseignements sur les classes préparatoires, les formations en alternance, l'apprentissage, les IUT, les BTS... Un espace « Métiers » permettra de rencontrer des professionnels, d'approcher concrètement un métier et de s'informer sur les possibles évolutions de carrière. Enfin, un espace « Vie quotidienne » délivrera son lot de bons plans et d'informations, avec le concours du Centre régional des Œuvres universitaires et scolaires (Crous), du Centre régional Information Jeunesse (Crij) et des mutuelles étudiantes.



© Marie Catalain

Salon de l'Étudiant • Sam. 1<sup>er</sup> et dim. 2 mars, de 10 h à 18 h • Parc Expo, Hall 1 • Entrée gratuite • Rens.: [www.letudiant.fr/etudes/salons](http://www.letudiant.fr/etudes/salons)

Enseignement musical

# À la portée de tous

La Classique académie propose, à domicile, des cours de pratique instrumentale, de solfège et de chant. Un gain de temps pour parents et enfants.

Entre le travail des parents, les courses, l'école, la crèche, les activités sportives d'un enfant, les cours de dessin de l'autre, pas facile de caser les cours de musique. Or, à la Classique académie, tout s'organise selon l'emploi du temps de l'élève: un jour, un horaire. « L'élève gagne du temps, car nous venons chez lui. Nous lui offrons un cadre plus détendu, le sien. C'est ce qu'apprécient les parents qui n'ont pas envie de passer des auditions ou des examens de niveau dans une école », souligne Hélène Bétourné, gérante. Du sur-mesure, à l'unité ou au forfait, quels que soient l'instrument, le style de musique et le niveau de pratique. « Nous nous adressons

à tous: les tout-petits, avec l'éveil musical, les amateurs, les personnes confirmées. Nous donnons aussi des cours de soutien ou intensifs. » Coté tarifs, comptez de 20 € à 32,50 € le cours, selon la formule et l'âge du musicien. Coté pratique, Classique académie se charge de tout. D'un côté, elle reçoit l'élève pour cerner sa demande. De l'autre, elle choisit le professeur le mieux adapté à ses besoins. Sans télé ni château, vous pourrez ainsi devenir star: la vôtre, celle de votre famille ou de vos voisins. Les magazines people en moins...

Classique académie 02 35 71 12 51 ou [info@classique-academie.fr](mailto:info@classique-academie.fr)



À la Classique académie, tout s'organise selon l'emploi du temps de l'élève!

Daniel Bizeray

Directeur de l'Opéra de Rouen



Dans le cadre des Journées européennes de l'Opéra, créées il y a deux ans, le Théâtre des Arts ouvre gratuitement ses portes au public. Quel est l'objectif de cet événement ?

Il vise à changer l'image de l'opéra. Nous souffrons aujourd'hui d'un déficit d'information et nous ne semblons pas assez à la portée de tous. Tous les opéras de France qui participent ont donc carte blanche: certains proposeront des répétitions publiques, d'autres, des concerts.

Que proposera l'Opéra de Rouen les samedi 16 et dimanche 17 février ?

En 2006, notre programme comportait un concert d'enfants et une exposition sur notre rapport aux spectateurs. Le public qui avait participé à l'événement nous avait indiqué qu'il souhaitait aussi visiter l'opéra. C'est ce que nous avons choisi de faire. Pendant une heure, nous ferons découvrir aux visiteurs les espaces techniques, les lieux insolites et les coulisses du théâtre. Si ces visites sont gratuites, il est préférable de réserver.

Journées européennes de l'Opéra • Samedi 16 février, de 10 h à 12 h (dernier départ à 11 h), et de 14 h à 18 h (dernier départ à 17 h) • Dimanche 17 février, de 14 h à 18 h (dernier départ à 17 h) • Départ chaque demi-heure • Théâtre des Arts • Réservation conseillée au 02 35 98 50 98

## Le sport

### Conférence

« Un peintre méconnu, Gustave Caillebotte ». Tel est le thème de la conférence que propose la Société Centrale d'horticulture de la Seine-Maritime. Tenue par le professeur Hubert Charron, elle a lieu à l'Hôtel des Sociétés savantes, 190 rue Beauvoisine, le dimanche 17 février, à 14 h 45. Entrée: 5 € Rens.: 02 35 71 21 97

### SOS Amitié

L'association SOS Amitié Rouen recherche des bénévoles de 25 ans ou plus, disponibles au moins 24 heures par mois, pour intégrer son équipe d'écouter. Une formation à l'écoute non directive est assurée. Candidatures à adresser à SOS Amitié Rouen, BP 1104, 76174 Rouen cedex Rens.: 02 35 70 49 74

### Vestiaire-braderie

Vêtements d'occasion, linge de maison, livres, jeux, vaisselle et autres objets de brocante... la Fraternité vous convie le samedi 8 mars, de 10 h à 15 h, au 183 rue Saint-Julien à son vestiaire-braderie mensuel. Accès libre. Rens.: 02 35 72 08 57

### Patinoire Guy-Boissière fermée

La patinoire du centre sportif Guy-Boissière sera fermée au public pendant toute la durée de la Coupe du monde de patinage synchronisé, du mercredi 5 au samedi 8 mars. Rens.: 02 35 07 94 70



# Ça s'est passé

## En ballet

Grand-messe du patinage synchronisé, la French Cup a opposé 26 équipes vendredi 1<sup>er</sup> et samedi 2 février. Les étoiles de la glace ont fait frémir le public du centre sportif Guy-Boissière. Chez les seniors, cette 14<sup>e</sup> édition a sacré les Finlandaises du Marigold Ice Unity. La palme des juniors revient à leurs compatriotes du Team Mystique.



Patrick Hautot

# Hautot-didacte

Acheter ses fleurs dans une station-service, c'est possible. Patrick Hautot, patron normand de Rapid'Flore, vient de créer le concept.

Une Audi S5 devant le siège de son entreprise, une Aston Martin en commande... L'automobile passionne Patrick Hautot. Mais l'actualité du patron quadragénaire est liée à tout autre chose. Son activité florissante a fait une jeune pousse: une station-service de produits frais, il rencontre Benoît Rault. Le contact passe, les deux hommes décident de monter une affaire. « On s'est dit: "pourquoi pas des fleurs?" » Ils ouvrent un premier magasin dans le centre Saint-Sever, puis un deuxième. « Un cadre de mon ancienne entreprise m'a dit qu'il était intéressé pour diriger un troisième magasin. Nous avons alors lancé notre franchise. » Rapid'Flore compte désormais près de 200 vitrines en France. Patrick Hautot distribue ses fleurs grâce à sa propre centrale d'achat. Ce bouquet d'activités compte également un centre de formation agréé pour les franchisés et leurs employés. Aujourd'hui, Rapid'Flore attire 400 000 clients par mois, vend 70 millions de tiges par an et réalise un chiffre d'affaires annuel de 60 M€. Une illustration des Rouennais qui réussissent.

**70 millions de fleurs vendues par an**



## Rallye de quartier

36 enfants et 8 adolescents signataires du contrat partenaires jeunes participaient, mercredi 5 février, à un rallye « découverte des lieux et ressources de leurs quartiers ». Cette contrepartie au financement de leur activité sportive prévu dans le contrat leur a permis de découvrir notamment le jardin des Plantes et les activités de l'ASPTT.



## Roue de secours

Accompagné du docteur Didier Polin, le cycliste Lionel Groult présentait le raid « Aux sources de la vie » le lundi 4 février, à la mairie de Rouen. Direction l'Éthiopie pour y construire un dispensaire.

La galerie photo [www.rouen.fr/galerie](http://www.rouen.fr/galerie) vous propose de découvrir en images les derniers événements qui se sont déroulés en ville.



Vendredi 29 février

**Gymnastique**  
France et Roumanie s'affrontent



Mardi 26 février

**Danse**  
Peplum sur la scène du Hangar 23



Jusqu'au 24 février

**Cirque**  
Arlette Gruss présente *Mirages*

# Rendez-vous

Toutes les manifestations de la quinzaine

L'agenda est mis à jour quotidiennement sur:

www  **ROUEN.fr**

DU VENDREDI 15 AU VENDREDI 29 FÉVRIER

- Culture
- Loisirs
- Sport
- Jeune public

vendredi 15 février

■ **CIRQUE Arlette-Gruss** • Quai bas Jean-Moulin • 19 h 30 • Enfant, de 12 € à 28 €, adulte, de 15 € à 31 € (caisses ouvertes de 10 h à 19 h) • Réservations : 0825 825 660 et www.cirque-gruss.com

■ **CONCERT Nakamal + Salines + Dazam** • L'Oreille qui traîne, MJC Rouen Rive gauche • 21 h • 4 € • Rens. et réservations : 02 32 81 53 63 et www.oreille-qui-traîne.org

■ **STAGE VACANCES AU MUSÉE Jean Gigoux** • Travail autour du dessin et de l'aquarelle à partir des œuvres de Jean Gigoux présentées au cabinet des dessins • Atelier du musée des Beaux-Arts • De 10 h à 12 h • 22,95 €, matériel fourni (prévoir une blouse) • Rens. et réservations : 02 35 52 00 62 et publicsmusees@rouen.fr

■ **ATTRACTIONS Loisirland** • Parc des Expositions • De 10 h à 19 h • Enfant 7 €,

adulte 6 €, gratuit - 3 ans • Rens. : 02 33 56 58 80 ou info@loisirland.com

samedi 16 février

■ **ÉVÉNEMENT Journées européennes de l'opéra** • Visite de la salle et de la scène du Théâtre des Arts • Théâtre des Arts • Départ de visite toutes les 30 minutes, de 10 h à 12 h (dernier départ de visite à 11 h) et de 14 h à 18 h (dernier départ à 17 h) • Entrée libre • Réservation indispensable : 02 35 98 50 98

■ **COMITÉ DE BOTANIQUE Écologie végétale 2 (Perfectionnement)** • Proposé par Les amis des Sciences naturelles • Arehn, Cloître des Pénitents, 8 allée D-Lavallée • 14 h 30 • Entrée libre • Rens. : 0877 98 11 53

■ **CONCERT Music en mix** • Avec DJ Krimau et DJ Bachir • De la Black Music des années 1970 à l'Afro beat des années 2000 • Bibliothèque Saint-Sever • 15 h • Entrée libre • Rens. : 02 35 81 50 30

■ **VISITE COMMENTÉE Les Enfants du Secret : enfants trouvés du**

**XVII<sup>e</sup> siècle à nos jours** • Musée Flaubert et d'histoire de la médecine, 51 rue de Lecat • 15 h • 4 €, entrée du musée comprise • Rens. et réservations : 02 35 15 59 95 et www.chu-rouen.fr/museeflaubert

■ **CHANTIER VERT Côte Sainte-Catherine** • Organisé par l'association Côte Sainte-Catherine • RDV au belvédère • De 14 h à 17 h • Gratuit • Rens. : 02 35 07 64 60 ou 02 32 08 01 42

■ **CIRQUE Arlette-Gruss** • Quai bas Jean-Moulin • 15 h et 20 h 30 • Enfant, de 12 € à 28 €, adulte, de 15 € à 31 € (caisses ouvertes de 10 h à 19 h) • Rens. et réservations : 0825 825 660 et www.cirque-gruss.com

■ **BASKET SPO Rouen - Quimper** • Championnat de Pro B • Gymnase des Cotonniers, centre Saint-Sever • 20 h • De 9 à 11 € (TR 3 € ou 7 €) • Rens. et réservations : www.basketsporouen.com

■ **HOCKEY SUR GLACE Rouen-Caen** • Ligue Magnus • Patinoire Guy-Boissière • 20 h • Payant • Rens. et réservations : 02 35 88 96 88

Parlez-moi d'amour



Le jeudi 14 février, la bibliothèque du Châtelet vous convie à un rendez-vous amoureux. Sylvette Bonnamour y proposera ses contes d'amour, ce feu follet capricieux qui enflamme et consume. Un érable rouge et une concubine en feront les frais. Une robe et un fauteuil s'en sortiront mieux. Quant à la princesse et à la femme du soldat, une longue quête les attend.

■ **L'amour toujours... avec quelques bémols...**  
• Jeudi 14 février, à 17 h 45 • Bibliothèque du Châtelet • Rens. : 02 35 59 22 22



Mano Solo présente *In the garden*, son 6<sup>e</sup> album, le vendredi 29 février, à 20 h 30 au Hangar 23.

## Coup de barres

**RENCONTRE DE GYMNASTIQUE FRANCE-ROUMANIE.** L'ambiance est à l'effervescence à l'EGR. Organisateur de la rencontre internationale France-Roumanie, l'Élan gymnique rouennais espère beaucoup de cette confrontation. « *Ce sera le premier gros test de l'équipe de France avant les championnats d'Europe, du 3 au 6 avril à Clermont-Ferrand, avec évidemment, en ligne de mire, les Jeux de Pékin,* explique Jean-Manuel Gouy, directeur administratif du club. *Pour le moment, nous ne savons rien de la préparation des gymnastes, de leur forme, de leur niveau. Nous n'avons aucun point de repère. D'où l'importance de cette rencontre !* » Et quoi de mieux pour s'évaluer que de se frotter à ce qui se fait de mieux dans le monde de la gymnastique. Abonnée au trio de tête des meilleures nations mondiales, la Roumanie fait généralement main basse sur les médailles d'or et d'argent partout où elle passe. Autant dire que Steliana Nistor, Daniela Druncea, Loredana Sucar et Florica Leonida, toutes présentes l'an dernier aux Mondiaux, ne se laisseront pas marcher sur la poutre par les petites Françaises. Parmi elles certainement, la liste n'étant pas encore totalement arrêtée, la capitaine et leader des Bleues, Isabelle Severino, 28 ans, 6<sup>e</sup> à la poutre aux derniers Mondiaux, Cassy Vérice, 17 ans, 3<sup>e</sup> au sol, et Kathelen

Lindor, 19 ans, 6<sup>e</sup> par équipes aux Mondiaux et 4<sup>e</sup> aux barres asymétriques aux championnats d'Europe 2007. L'affiche devrait être complétée par les Rouennaises Rose-Éliandre Bellemare (photo), 19 ans, spécialiste des barres et du sol, et Manon Erre, 16 ans, particulièrement douée aux barres et à la poutre, et, peut-être, Angeline Serre, 16 ans, nouvelle recrue de l'équipe rouennaise. Licenciées à l'EGR, Rose-Éliandre et Manon s'entraînent et étudient au Pôle France de Marseille. Malgré l'éloignement, le lien reste fort entre les gymnastes et leur club. « *Les parents de Manon sont à Marseille et sa mère gère les petits tracas de la vie quotidienne,* souligne Jean-Manuel Gouy. *Paco Castilla, directeur technique de l'EGR, leur téléphone chaque mercredi pour savoir comment vont le moral, les études, l'entraînement, la vie de tous les jours. Ce suivi est vital ! Sans cet encadrement, nous n'aurions pas ces résultats.* » Il y a 32 ans, à Rouen, France et Roumanie s'étaient déjà affrontées. À l'époque, une certaine Nadia Comaneci, d'à peine 15 ans, faisait partie de la délégation...

**RENCONTRE INTERNATIONALE DE GYMNASTIQUE FRANCE/ROUMANIE • Ven. 29 février • 20h**  
**• Halle Saint-Exupéry • De 8 à 10 € • Rens. : 02 35 03 15 10, du lun. au ven., de 9 h à 21 h, le sam., de 9 h à 17 h**



DR

### Les lundis du Kalif

Cette quinzaine, les lundis du Kalif vous proposent de découvrir Darko Fitzgerald, « *digital native* » normand tel qu'il se définit lui-même. Un lundi sur deux, le site du Kalif offre aux internautes un mini-concert vidéo, concentré en une quinzaine de minutes. Le principe est de permettre à des groupes de tous horizons de se faire découvrir. Ces enregistrements en live se déroulent dans les locaux du Kalif, tous les quinze jours à 20 h 45. Ils sont ensuite montés pour être mis en ligne. Déjà archivées, mais toujours disponibles, les prestations d'Axe Riverboy et des Bordelais de Calc, premières affiches de l'année 2008.

**www.lekalif.com**

## En vue

### Sombrero

Des ombres dans la lumière, voilà la dernière trouvaille de Philippe Découfflé. Dans sa dernière création, le chorégraphe met en scène le Mexique, évoque le ski nautique, la plage... Un univers agréablement déjanté dans lequel nous emmène Christophe Salengro et Clémence Galliard à travers des dialogues humoristiques et des textes du célèbre illustrateur Claude Ponti. Mais, ne l'oublions pas, *Sombrero* est aussi un spectacle de danse, celle des ombres attachées, dédoublées, tantôt noires, tantôt blanches, en trois dimensions, qui n'en font parfois qu'à leur tête...

■ **Sombrero** • Les 19, 20 et 21 mars, à 20 h  
 • Théâtre des Arts • Tarifs : de 10 € à 25 €  
 • Réservations : 0810 811 116

■ **ATTRACTIONS Loisirsland** • Parc des Expositions • De 10 h à 19 h • Enfant 7 €, adulte 6 €, gratuit - 3 ans  
 • Rens. : 02 33 56 58 80 ou info@loisirsland.com

**dimanche 17 février**

■ **ÉVÉNEMENT Journées européennes de l'opéra** • Visite de la salle et de la scène du

Théâtre des Arts • Théâtre des Arts • Départ de visite toutes les 30 minutes, de 14 h à 18 h (dernier départ à 17 h) • Entrée libre (réservation indispensable) • Rens. et réservations : 02 35 98 50 98

■ **CONFÉRENCE Un peintre méconnu : Gustave Caillebotte** • Proposée par la Société centrale

d'Horticulture de Seine-Maritime • Par Hubert Charron • Hôtel des Sociétés savantes, 190 rue Beauvoisine • 14 h 45 • 5 € • Rens. : 02 35 71 21 97

■ **CIRQUE Arlette-Gruss Répétitions** • Ouvertes au public de 10 h à 12 h dans le cadre de la visite de la ménagerie (2 € à partir de 3 ans) • Rens. et réservations : 0825 825 660 et www.cirque-gruss.com

■ **CIRQUE Arlette-Gruss** • Quai bas Jean-Moulin • 14 h 15 et 17 h 30 • Enfant, de 12 € à 28 €, adulte, de 15 € à 31 € (caisses ouvertes de 10 h à 19 h)

■ **RUGBY RC Rouen - Tours** • Dernière journée de la phase préliminaire de Fédérale 1 • Stade Mermoz • 15 h • 6 € • Rens. et réservations : 02 35 62 09 15 et www.rcrouen.com

■ **ATTRACTIONS Loisirsland** • Parc des Expositions • De 10 h à 19 h • Enfant 7 €, adulte 6 €, gratuit - 3 ans  
 • Rens. : 02 33 56 58 80 ou info@loisirsland.com

**lundi 18 février**

■ **RENCONTRE « Ouvrez les Guillemts ! » : Patrick Bouchain, architecte, scénographe** • École nationale supérieure d'Architecture de Normandie, 27 rue Lucien-Fromage, Darnétal • 17 h 30 • Entrée libre • Rens. et réservations : 02 32 83 42 25

■ **CIRQUE Arlette-Gruss** • Quai bas Jean-Moulin • 15 h et 19 h 30 • enfant, de 12 € à 28 €, adulte, de 15 € à 31 € (caisses ouvertes de 10 h à 19 h) - Tarif unique à 19 h 30 : 12 € • Rens. et réservations : 0825 825 660 et www.cirque-gruss.com

■ **ATELIER DES MUSÉES Petite cuisine en trompe-l'œil** • Modélage en terre d'aliments sur le modèle des trompe-l'œil du musée de la Céramique • Atelier du musée des Beaux-Arts • De 10 h à 12 h • 7,65 €, matériel fourni (prévoir une blouse) • Rens. et réservations : 02 35 52 00 62 et publicsmusees@rouen.fr

■ **ATTRACTIONS**

**Loisirsland** • Parc des Expositions • De 10 h à 19 h • Enfant 7 €, adulte 6 €, gratuit - 3 ans  
 • Rens. : 02 33 56 58 80 ou info@loisirsland.com

**mardi 19 février**

■ **CIRQUE Arlette-Gruss** • Quai bas Jean-Moulin • 15 h et 20 h 30 • enfant, de 12 € à 28 €, adulte, de 15 € à 31 € (caisses ouvertes de 10 h à 19 h) • Rens. et réservations : 0825 825 660 et www.cirque-gruss.com

■ **ATTRACTIONS**

**Loisirsland** • Parc des Expositions • De 10 h à 19 h • Enfant 7 €, adulte 6 €, gratuit - 3 ans  
 • Rens. : 02 33 56 58 80 ou info@loisirsland.com

**mercredi 20 février**

■ **CIRQUE Arlette-Gruss** • Quai bas Jean-Moulin • 15 h • enfant, de 12 € à 28 €, adulte, de 15 € à 31 € (caisses ouvertes de 10 h à 19 h) • Rens. et réservations : 0825 825 660 et www.cirque-gruss.com

## À fleuret de peau



### CIRCUIT NATIONAL DE FLEURET.

C'est la compétition de l'année pour le cercle d'escrime de Rouen. Mais pas question de sabrer le champagne avant l'heure car c'est toute l'organisation d'un circuit national de fleuret qui attend les bénévoles du club.

Une compétition susceptible d'attirer tous les clubs de France et certaines formations étrangères au centre sportif Saint-Exupéry. Le prestigieux Lagardère Racing Club a déjà répondu présent. Point de mire des tireurs participants : la sélection pour les championnats de France. Les Rouennais Paul Fausser, Jonathan Delaire et Maxime Poupardin tenteront de tirer leur fleuret du jeu. Mais, analyse Jérôme Navarre, maître d'armes du Cercle de Rouen, « nos jeunes récemment entrés chez les seniors ne seront vraiment performants que dans deux ou trois ans. Nous espérons surtout que cette compétition leur apporte de l'expérience ».

**Circuit national de fleuret senior hommes**  
 • **Dimanche 24 février** • De 8 h 30 à 17 h  
 • Centre sportif Saint-Exupéry • Entrée libre  
 • Rens.: 0235 03 90 46

## À corps et à cris

**HUIS CLOS.** Dix-sept ans après, l'adaptation de *Huis clos* de Michel Raskine n'a pas pris une ride. Le grenier-entrepôt, salon bourgeois dans la pièce de Jean-Paul Sartre, est toujours aussi glauque, les meubles toujours aussi abîmés à l'image des trois personnages, les corps à corps éreintants et aussi blessants que les paroles jetées à la figure des différents protagonistes. Sous les néons à la lumière crue et blafarde, Cécile Bournay (Estelle), Christian Drillaud (Garcin) et Marief Guittier (Inès) sont pris au piège, condamnés à errer dans cet enfer où la cohabitation avec les autres est à jamais inévitable. Livré éternellement au regard des autres, chacun est à la fois bourreau des deux autres, le questionnant sans cesse sur sa vie, ses péchés, ses mensonges et ses trahisons. Une violence morale exprimée tant verbalement que physiquement, parti pris délibéré du metteur en scène. « La lecture contemporaine que fait Michel Raskine de Sartre permet d'actualiser le texte, précisait Alain Bézu, au côté de son successeur, Élisabeth Macocco, lors de la présentation de la nouvelle saison des 2 Rives. Le désir constitue l'enjeu de la pièce. C'est un combat de corps et non plus de mots. Cette pièce évoque tout



de suite le travail de la chorégraphe Pina Bausch et toute l'influence de sa danse sur le théâtre. » *Huis clos*, un grand classique à découvrir ou à revoir dans lequel l'enfer, quoi qu'il arrive, « c'est les Autres ».

**Huis Clos** • Mise en scène de Michel Raskine  
 • Du 25 février au 1<sup>er</sup> mars • Théâtre des 2 Rives  
 • 18 € (TR 12 € et 8 €) • Réservations : 02 35 70 22 82



## À gagner

**50 PLACES (25 x 2 PLACES)**  
 pour le cirque Arlette-Gruss  
 le vendredi 15 février, à 20 h 30

Téléphoner au 02 35 08 87 00 le vendredi 15 février à partir de 9 h. Les 25 premiers appels seront gagnants.

Places à retirer le jour même, de 9 h 30 à 12 h 30 et de 13 h 30 à 17 h au Service Communication, Mairie de Rouen, Bâtiment Bourg-l'Abbé. Réservé aux Rouennais. Les gagnants ne pourront pas rejouer avant un mois.



### STAGE VACANCES AU MUSÉE Tableaux costumés

Réalisation de costumes miniatures inspirés des œuvres conservées au musée des Beaux-Arts • Atelier du musée des Beaux-Arts • De 10 h à 12 h • 22,95 €, matériel fourni (prévoir une blouse) • Réservations :

02 35 52 00 62 et publicsmusees@rouen.fr

### ATTRACTIONS Loisirsland

Parc des Expositions • De 10 h à 19 h • Enfant 7 €, adulte 6 €, gratuit - 3 ans • Rens.: 02 33 56 58 80 ou info@loisirsland.com

### jeudi 21 février

### CIRQUE Arlette-Gruss

Quai bas Jean-Moulin • 15 h et 19 h 30 • enfant, de 12 € à 28 €, adulte, de 15 € à 31 € (caisses ouvertes de 10 h à 19 h) - Tarif unique à 19 h 30 : 12 € • Rens. et réservations : 0825 825 660 et www.cirque-gruss.com

### STAGE VACANCES AU MUSÉE Tableaux costumés

Réalisation de costumes miniatures inspirés des œuvres conservées au musée des Beaux-Arts • Atelier du musée des Beaux-Arts • De 10 h à 12 h • 22,95 €, matériel fourni (prévoir une blouse) • Rens. et réservations : 02 35 52 00 62 et publicsmusees@rouen.fr

### ATTRACTIONS Loisirsland

Parc des Expositions • De 10 h à 19 h • Enfant 7 €, adulte 6 €, gratuit - 3 ans • Rens.: 02 33 56 58 80 ou info@loisirsland.com

### vendredi 22 février

### CIRQUE Arlette-Gruss

Quai bas Jean-Moulin • 15 h et 20 h 30 • Enfant, de 12 € à 28 €, adulte, de 15 € à 31 € (caisses ouvertes de 10 h à 19 h) • Rens. et réservations : 0825 825 660 et www.cirque-gruss.com

### ATELIER D'ÉCRITURE Atelier slam !

Atelier de poésie pour adultes animé par Frédéric Nevechirlian et Éric Cartier • Bibliothèque du Châtelet • 18 h • gratuit • Rens. et réservations : 02 35 59 22 22

### STAGE VACANCES AU MUSÉE Tableaux costumés

Réalisation de costumes miniatures inspirés des œuvres conservées au musée des Beaux-Arts • Atelier du musée des Beaux-Arts • De 10 h à 12 h • 22,95 €, matériel fourni (prévoir une blouse) • Réservations : 02 35 52 00 62 et publicsmusees@rouen.fr

### ATTRACTIONS Loisirsland

Parc des Expositions • De 10 h à 19 h • Enfant 7 €, adulte 6 €, gratuit - 3 ans • Rens.: 02 33 56 58 80 ou info@loisirsland.com

### samedi 23 février

### VISITE COMMENTÉE Les Enfants du Secret : enfants trouvés du XVIII<sup>e</sup> siècle à nos jours

Musée Flaubert et d'histoire de la médecine, 51 rue de Lecat • 15 h • 4 €, entrée du musée comprise • Rens. et réservations : 02 35 15 59 95 et www.chu-rouen.fr/musee-flaubert

### VISITE COMMENTÉE À vos marques, prêts... visitez

À la découverte de Rouen... • Office de Tourisme • 15 h • 6,50 € (TR 4,50 €) • Rens. et réservations : 02 32 08 32 40

### CIRQUE Arlette-Gruss

Quai bas Jean-Moulin • 15 h et 20 h 30 • Enfant, de 12 € à 28 €, adulte, de 15 € à 31 € (caisses ouvertes de 10 h à 19 h) • Rens. et réservations : 0825 825 660 et www.cirque-gruss.com

### FOOTBALL FC Rouen - Valenciennes (B)

21<sup>e</sup> journée de CFA • Stade Diochon • 18 h 30 • De 4 € à 12 € • Rens. et réservations : 02 32 81 36 36 et www.fcrouen.com

### BASKET SPO Rouen

- Le Portel • Pro B • Gymnase des Cotonniers • 20 h • 9 €/11 € (TR 3 €/7 €)

### dimanche 24 février

### RÉCITAL D'ORGUE Passions

Organisé par l'Association des Amis de l'orgue de Saint-Clément • Église Saint-Clément • 16 h • Entrée libre

### CIRQUE Cirque Arlette-Gruss

Quai bas Jean-Moulin • 16 h • Enfant, de 12 € à 28 €, adulte, de 15 € à 31 € (caisses ouvertes de 10 h à 19 h) • Rens. et réservations : 0825 825 660

### ESCRIME Circuit fleuret senior hommes

Halle Saint-Exupéry • De 8 h 30 à 17 h • Entrée libre • Rens.: 02 35 03 90 46

### lundi 25 février

### THÉÂTRE Huis Clos

De Jean-Paul Sartre • Mise en scène de Michel Raskine • Théâtre des 2 Rives • 20 h 30 • 18 € (TR 12 €) • Rens. et réservations : 02 35 70 22 82

**NOSTALGIE LA LÉGENDE 105.3**

Du lundi au vendredi, entre 12 h 30 et 16 h, entrez dans la Légende de Rouen, sur NOSTALGIE 105.3 ! Toute l'information locale et régionale, à 6 h, 6 h 30, 7 h, 7 h 30, 8 h, 8 h 30, 9 h, 12 h et 13 h.

## Épopée pop

**PEPLUM.** Attention les yeux, danse à grand spectacle sur la scène du Hangar 23 : le ballet d'envergure Peplum débarque mardi 26 février. Explosion de volupté, de tragique, de glamour et de pop, voici une production cinglante, drôle et franchement déjantée. La pièce réunit dix interprètes et trois musiciens. Le chorégraphe Nasser Martin-Gousset s'inspire de l'épopée amoureuse d'Antoine et Cléopâtre, célébrée par le film de Joseph Mankiewicz en 1963. *Peplum* rend un hommage vibrant au cinéma hollywoodien et au couple mythique Liz Taylor/Richard Burton, formé sur le plateau de tournage de *Cléopâtre*. L'idylle orageuse des deux monstres sacrés a nourri l'imagination de Nasser Martin-Gousset : « *Ce qui porte le spectacle*, explique-t-il, *c'est la fascination pour l'amour, la fascination pour son naufrage.* » L'artiste traite le sujet sur un mode décoiffant (avec une pointe de provocation) en mixant danse, vidéo, musique live et centurions. Il exploite les images « kitsch » du peplum, il exalte la démesure du genre en « technicolor », il convoque en bandeson Pink Floyd et les Rolling Stones. Suspense, rebondissements, trahisons s'enchaînent sans relâche, dans une interprétation survoltée. Venu à la danse après le théâtre, Nasser Martin-Gousset est l'un des chorégraphes les plus originaux



© Laurent Philippe

de la scène contemporaine française. Un vrai conteur d'histoires. Son Peplum balance une réflexion romanesque très personnelle sur le pouvoir, l'ambition et la passion. Une fiction flamboyante, enragée, extravagante et rock'n'roll.

**Peplum** • Mardi 26 février, à 20 h 30  
• Hangar 23 • 20 € (TR 16 €) • Rens.  
et réservations : 02 32 18 28 10

## Le masque d'enfer



### L'HISTOIRE DU SOLDAT.

Coécrite avec Charles-Ferdinand Rasmuz, *L'histoire du soldat* peut être considérée comme une œuvre marginale d'Igor Stravinsky. C'est en effet une œuvre créée avec peu de moyens. Lorsque les deux artistes entament leur travail, l'Europe vit les dernières heures de la Première Guerre mondiale. Exilés en Suisse, ils composent un théâtre de village. Sur scène, une formation de sept musiciens, un chef et quatre acteurs. Une forme reprise par le Théâtre de la Canaille. « *Cette œuvre est faite pour être jouée dans les villages, dans un format de théâtre forain*, explique Denis Buquet, metteur en scène. *Dans cette histoire, un soldat est trompé par le diable. Rasmuz aborde là, très subtilement, la situation ambiguë, spéculatrice et opportuniste de la Suisse durant la guerre.* » Un drame onirique où s'expriment théâtre, danse et musique.

**L'histoire du soldat** • Vendredi 29 février, à 20 h 30, samedi 1<sup>er</sup> mars, à 19 h, et dimanche 2, à 16 h • Théâtre Charles-Dullin, Grand-Quevilly • Tarif : 21 € et 25 € (+ tarif Famille) • Réservations : 0810 811 116

## Vie de château à Rouen

Le Centre de recherches archéologiques de Haute-Normandie (Crahn) vous convie à la conférence « *Naître, vivre et mourir : la vie quotidienne au château de Rouen du XIII<sup>e</sup> au XVI<sup>e</sup> siècle* ». Celle-ci se tiendra le samedi 1<sup>er</sup> mars, à 15 h, à l'Hôtel des Sociétés savantes, situé au 190 de la rue Beauvoisine. Dominique Leost, y abordera notamment les aspects de la vie quotidienne des habitants du château, militaires et civils, de l'alimentation, de l'hygiène, à la vie religieuse, mais également l'aspect militaire des sièges, des trahisons et du sort des prisonniers, par exemple. Entrée libre. Rens. : Crahn : 02 35 40 44 20

mardi 26 février

■ **DANSE-THÉÂTRE Petit frère** • Texte de Ronan Chêneau par le groupe Rictus/David Bobée Caen. • théâtre de la chapelle Saint-Louis • 19 h 30 • 13 € (TR 8 €) • Rens. et réservations : 02 35 98 45 05

■ **DANSE Peplum** • De Nasser Martin-Gousset • Hangar 23 • 20 h 30 • 20 € (TR 16 €) • Rens. et réservations : 02 32 18 28 10 et www.theatreduchampvillon.com

■ **CONCERT Giorgi Kharadzé & Julien Gernay** • Bach, Schubert, Chopin • Université de Rouen • 20 h 30 • 20 € (TR scolaires 6 € - TR carte vermeil 18 €) • Rens. et réservations : 02 35 98 75 40

■ **THÉÂTRE Huis Clos** • De Jean-Paul Sartre • Mise en scène de Michel Raskine • Théâtre des 2 rives • 20 h 30 • 18 € (TR 12 €) • Rens. et réservations : 02 35 70 22 82

■ **CONCERT Animations musicales de l'Université** • Concert du violoncelliste Giorgi Kharadzé et du pianiste Julien Gernay •

## Spécial zouzous

### Embarquement immédiat

Pour le compte des bibliothèques et pour le conte tout court, Thierry Lachkar, de la Compagnie des Singes, se fait guide de voyage. Le mercredi 27 février, il accompagnera les voyageurs à destination des rivages lointains et ensoleillés du Brésil, pour une heure du conte spécialement dédiée aux récits de ce pays. Décollage de la bibliothèque Saint-Sever prévu à 15 h 15.

■ **Heure du conte : Contes du Brésil** • Bibliothèque Saint-Sever • Mercredi 27 février • 15 h 15 • Entrée libre • Rens. : 02 32 81 50 30

Amphithéâtre Axelrad, UFR des Lettres et des Sciences Humaines, campus de l'université • 20 h 30 • De 6 à 20 € • Rens. et réservations : 02 35 98 75 40

■ **ATELIER D'ÉCRITURE Petits écrits entre Terre et Mer...** • Atelier animé par Thierry Poré, médiateur culturel des bibliothèques de Rouen • Bibliothèque Saint-Sever • 18 h • gratuit • Rens. et réservations : 02 35 71 28 82

mercredi 27 février

■ **THÉÂTRE Huis Clos** • De Jean-Paul Sartre • Mise en scène de Michel Raskine • Théâtre des 2 rives • 19 h 30 • 18 € (TR

12 €) • Rens. et réservations : 02 35 70 22 82

■ **HEURES DU CONTE** • Entrée libre • Rens. : bibliotheque@rouen.fr  
● **Bibliothèque Roger-Parment** • 11 h • Rens. : 02 35 70 61 06  
● **Bibliothèque du Châtelet** • 15 h 15 • Rens. : 02 35 59 22 22  
● **Bibliothèque de la Grand Mare** • 15 h 15 • Rens. : 02 35 61 18 82  
● **Bibliothèque Saint-Sever : Contes du Brésil** • 15 h 15 • Rens. : 02 32 81 50 30

■ **BIBLIOTHÈQUE À petits petons vers les histoires** • Histoires pour les moins de 4 ans

• Bibliothèque de la Grand'Mare • De 11 h à 12 h • Entrée libre • Rens. : 02 35 61 18 82 et bibliotheque@rouen.fr

jeudi 28 février

■ **MUSÉE Le Moyen-Âge vu du XIXe siècle** • Musée des Beaux-Arts • 14 h 15, 16 h • 3 € (TR 2 €) • Rens. et réservations : 02 35 71 28 40

■ **CONFÉRENCE Entre Gaulois et Gallo-Romains, entre Bituriges et Trévires : les sépultures aristocratiques en Gaule aux Iers siècles avant et après J.-C.** • Proposé par les Amis des Musées départementaux - Cycle « Les Gaulois » - Par Alain Ferdière, professeur émérite d'Archéologie, Laboratoire Archéologie et Territoires, EMR Citeres, Tours • Hôtel des Sociétés savantes, 190 rue Beauvoisine • 14 h 30 et 18 h • 7,50 € • Rens. et réservations : 02 35 88 06 20 (le matin)

■ **THÉÂTRE Dedans Dehors David** • D'après un texte de Dennis Cooper par le groupe Rictus/David Bobée Caen. • théâtre de la chapelle Saint-Louis •

19 h 30 • 13 € (TR 8 €) • Rens. et réservations : 02 35 98 45 05

■ **THÉÂTRE Huis Clos** • De Jean-Paul Sartre • Mise en scène de Michel Raskine • Théâtre des 2 rives • 19 h 30 • 18 € (TR 12 €) • Rens. et réservations : 02 35 70 22 82

■ **THÉÂTRE Un carré dans la tête** • Compagnie Le Jardin des Planches • Mise en scène de Kathy Morvan • Le P'tit Ouest • 20 h 30 • 10 € (TR 8 €) • Rens. et réservations : 02 35 98 15 60

■ **MUSIQUE ET DANSE Bifoli Kadi** • Musique et danse du Mali • L'Écho du Robec, 4 impasse des Marais-de-Carville, Darnétal • 19 h 30 • 15 € (TR 11 € et 6 €) • Rens. et réservations : 02 35 88 61 73 et www.echodurobec.fr

vendredi 29 février

■ **MUSÉE Le Moyen-Âge vu du XIXe siècle** • Musée des Beaux-Arts • 14 h 15, 16 h • 3 € (TR 2 €) • Rens. et réservations : 02 35 71 28 40

## Sans famille

« **LES ENFANTS DU SECRET** ». L'abandon d'enfant, sujet tabou ? Pas pour le musée Flaubert et d'Histoire de la Médecine, qui cerne cette douloureuse question à travers l'exposition « *Les enfants du secret, enfants trouvés du XVII<sup>e</sup> siècle à nos jours* », jusqu'au 14 juin. Elle retrace l'historique du phénomène en France et aborde la problématique des retrouvailles, de la quête de filiation. On y rappelle en particulier la culture du secret instaurée en 1811 avec l'officialisation du « tour », dispositif pour l'abandon anonyme, sorte de tourniquet logé



dans les murs des hospices. Les messages glissés dans les langes des nourrissons disent le vécu de ces mères victimes comme leur enfant de la misère et de la pression sociale. L'exposition croise les regards : historien, professeur de littérature, médecin, sociologue, psychologue, généalogiste et conservateur. Le tout articulé autour d'archives, de documents iconographiques et de témoignages. Plus d'une centaine d'objets regroupés dans un espace scénographié occupant trois salles du musée. *Dernier baiser d'une mère*, de Charles François Marchal, n'est pas le moindre des nombreux tableaux présentés. Des gravures, des registres d'enfants trouvés avec des lettres et souvenirs laissés par les mères, un véritable tour d'abandon en bois, mais aussi des vêtements, berceaux ou biberons, jalonnent le parcours. Forcément poignant.

■ « Les enfants du secret » • Jusqu'au 14 juin  
 • Le mardi, de 10 h à 18 h ; du mercredi au samedi, de 10 h à 12 h et de 14 h à 18 h  
 • Musée Flaubert et d'histoire de la médecine  
 • 3 € (TR 1,50 €), gratuit - 18 ans • Visite commentée tous les samedis, à 15 h (4 €, entrée du musée comprise) • Rens. : 02 35 15 59 95

## Archiconnu



© Valérie Bennett 2007

**RENCONTRE AVEC PATRICK BOUCHAIN.** D'emblée, Patrick Bouchain donne le ton. À 62 ans, il prône l'architecture « HQH », pour « Haute qualité humaine », ou l'homme pleinement associé à son environnement. Plutôt que de détruire un bâtiment, il le réhabilite et le détourne de ses fonctions originelles. À Nantes, la biscuiterie LU est devenue « Lieu unique », structure multiculturelle. À Grenoble, les ateliers Eiffel se sont métamorphosés en « Magasin », centre d'art contemporain. Formé aux Beaux-Arts, l'ancien collaborateur de Perret (Le Havre) et de Le Corbusier (Cité radieuse de Marseille) a répondu à la triple invitation des bibliothèques, de l'École nationale supérieure d'Architecture de Normandie (Ensan) et de la Maison de l'architecture de Haute-Normandie. En séance d'ouverture des 13<sup>es</sup> rencontres du Réseau des Écoles d'Architecture françaises et d'Europe centrale et orientale (REA), ses propos décalés permettront de mieux saisir les enjeux d'une architecture durable où tout bâtiment se recycle.

■ Rencontre avec Patrick Bouchain • Lun. 18 février • 17 h 30 • Ensan, 27 rue Lucien-Fromage, Darnétal • Entrée libre • Rens. : 02 32 83 42 25

## Redécouvrir Rouen

Vous croyez connaître Rouen ? Et si ses ruelles et ses pavés recelaient encore des trésors que vous ignorez ? Les samedis 16 et 23 février et le samedi 1er mars, profitez des vacances pour emboîter le pas d'un guide-conférencier : l'Office de Tourisme vous propose une visite de Rouen. Pendant deux heures, vous pourriez aller de surprise en surprise. Rendez-vous à 15 h, devant l'Office de Tourisme, 25 place de la Cathédrale. Les billets peuvent être retirés à l'avance à l'Office de Tourisme ou le jour même, auprès du guide-conférencier. À vos marques, prêts ? Visitez...

■ Tarifs : 6 € (TR 4,50 €)  
 • Réservations : 02 32 08 32 40 et accueil@rouentourisme.com



## À gagner

**10 PLACES POUR Peplum**  
 le mardi 26 février, à 20 h 30,  
 au Hangar 23

Nom & prénom : .....  
 Adresse : .....  
 Tél. : .....

Bon à retourner avant le 22 février à Rouen magazine, service Communication, place du Général-de-Gaulle, 76000 Rouen. Réservé aux personnes ayant leur domicile à Rouen. Places attribuées par tirage au sort. Les gagnants ne pourront pas rejouer avant un mois.

■ **THÉÂTRE Huis Clos**  
 • De Jean-Paul Sartre • Mise en scène de Michel Raskine • Théâtre des 2 rives • 19 h 30 • 18 € (TR 12 €) • Rens. et réservations : 02 35 70 22 82

■ **THÉÂTRE Dedans Dehors David** • D'après un texte de Dennis Cooper par le groupe Ric-tus/David Bobée Caen. • théâtre de la chapelle Saint-Louis • 20 h 30 • 13 € (TR 8 €) • Rens. et réservations : 02 35 98 45 05

■ **DANSE-THÉÂTRE Basso Ostinato** • Compagnie Caterina Sagna • Théâtre de la Foudre • 20 h 30 • 18 € (TR 11 €) • Rens. et réservations : 02 35 72 67 55

■ **OPÉRA L'histoire du soldat** • L'histoire du soldat d'Igor Stravinsky • Texte de Charles-Ferdinand Ramuz • Direction : Samuel Jean • Théâtre Charles-Dullin, Grand Quevilly • 20 h 30 • 10 à 25 € • Rens. et réservations : 08 10 81 11 16

■ **THÉÂTRE Un carré dans la tête** • Par la Compagnie Le Jardin des Planches • Mise en scène de Kathy Morvan • Le P'tit Ouest • 20 h 30 • 10 € (TR 8 €) • Rens. et réservations : 02 35 98 15 60

■ **MUSIQUE ET DANSE Bifoli Kadi** • L'Écho du Robec, 4 impasse des Marais-de-Carville, Darnétal • 20 h 30 • 15 € (TR 11 € et 6 €) • Rens. et réservations : 02 35 88 61 73

■ **CHANSON Mano Solo** • Hangar 23 • 20 h 30 • 25 € (TR 21 €) • Rens. et réservations : 02 32 18 28 10 et www.theatreduchampvillon.com

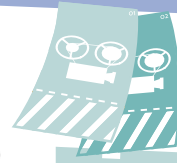
■ **PATINAGE Soirée tecktonik** • Patinoire Guy-Boissière • 20 h • Tarif habituel • Rens. : 02 35 07 94 70

■ **GOSPEL Equivox**  
 • Concert de solidarité au profit de l'association Arc en Ciel pour le soutien à la scolarisation d'enfants handicapés • Espace du Moineau, 41 route de Neufchâtel • 20 h 30 • Entrée libre (collecte)

■ **ROCK Ganesh EKB** • Shari Vari • 22 h • Entrée libre

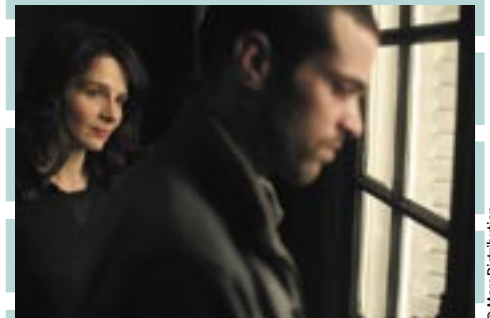
■ **GYMNASTIQUE Rencontre internationale France/Roumanie** • Halle Saint-Exupéry • 20 h • De 8 € à 10 € • Rens. et réservations : 02 35 03 15 10

■ **LECTURE Cap'Ados**  
 • La littérature ado pour les ados et avec les ados • Bibliothèque des Capucins • De 17 h à 19 h • Entrée libre • Rens. et réservations : 02 35 88 11 51



## En avant-première

■ **Jumper**  
 de Doug Liman, avec Samuel L. Jackson, Hayden Christensen  
 • lundi 18 février • 19 h 45 et 22 h  
 • Gaumont République  
 • lundi 18 février • 20 h • UGC Ciné-cité



© Mars Distribution

■ **Paris**  
 de Cédric Klapisch, avec Juliette Binoche, Romain Duris  
 • mardi 19 février • 19 h 30 et 22 h  
 • Gaumont République  
 • mardi 19 février • 19 h 45 • UGC Ciné-cité

■ **Bienvenue chez les Ch'tis**  
 de Dany Boon avec Kad Merad, Dany Boon  
 • dimanche 24 février • 18 h • Gaumont République • En présence de Dany Boon

■ **There Will Be Blood (vo)**  
 de Paul Thomas Anderson, avec Daniel Day-Lewis, Paul Dano  
 • jeudi 21 février • 20 h • UGC Ciné-cité

Toute la programmation des salles de cinéma sur [www.rouen.fr](http://www.rouen.fr)

## ☀ Ça ne tourne pas rond...

**UN CARRÉ DANS LA TÊTE.** Un matin, un homme se réveille. Jusque-là, rien d'anormal. Sauf qu'en ouvrant les yeux, il se retrouve dans... un carré. Si lui ne saisit pas immédiatement ce qui lui arrive, le public comprend tout de suite que quelque chose cloche. La dernière création du Jardin des Planches est en quelque sorte la continuité de *Huis clos*, monté par la compagnie



© David Quesada

et présenté en 2005, également au P'tit Ouest, mais dans une forme plus légère. « *J'avais envie de parler de la solitude, de l'isolement, de l'enfermement, mes thèmes de prédilection*, précise Nicolas Moy, metteur en scène. *Qu'est-ce qui fait qu'un être humain s'enferme dans lui-même? Où est l'autre dans une société de plus en plus individualiste?* » Pour souligner la souffrance, l'apaisement ou les joies de cette solitude, on ne sait pas, la mise en scène joue sur l'absence de décor. La lumière et le son deviennent des acteurs à part entière, étouffant ou, au contraire, libérant dans l'espace le personnage central en perpétuel mouvement. Cette pièce est le premier volet d'un diptyque. La seconde partie, qui devrait sortir à l'automne, met en scène Rosemonde, une femme clown qui s'affaire dans sa cuisine pour préparer une soupe pour ses invités. Viendront-ils, ne viendront-ils pas? Nicolas Moy laisse planer le doute. « *Rosemonde veut sauver le monde. Mon personnage, lui, veut se sauver du monde.* » À méditer.

**Un carré dans la tête** • Les 28 et 29 février et le 1<sup>er</sup> mars, à 20 h 30, le 2 mars, à 17 h 30  
• Le P'tit Ouest • Tout public à partir de 10 ans  
• De 6 à 0 € • Rens.: 02 35 98 15 60

## ☀ Grands classiques



© Dominique Vallon

### ANIMATION MUSICALE À L'UNIVERSITÉ.

Violoncelle et piano joueront à l'unisson le 26 février dans le cadre de l'Animation musicale à l'Université. Au violoncelle, Giorgi Kharadzé, au piano Julien Gernay. Vu leur talent, les deux musiciens n'auront aucun mal à séduire le public. Musicien depuis l'âge de 6 ans, Giorgi Kharadzé a obtenu le Premier prix du Conservatoire national supérieur de Musique de Paris (CNSMP). Lauréat de nombreux concours internationaux et 3<sup>e</sup> prix du Concours Rostropovitch, il sera accompagné par le Premier Prix de piano et de musique de chambre du CNSMP. Julien Gernay est également lauréat de plusieurs Premiers Prix de violon et de musique de chambre du Conservatoire de Nice. Réunis sur scène, les deux virtuoses interpréteront Bach, Schubert, Chopin. Un programme de concours...

**Animation musicale à l'Université: Giorgi Kharadzé et Julien Gernay** • Mardi 26 février  
• 20 h 30 • Amphithéâtre Axelrad, UFR Lettres et Sciences Humaines, campus de Mont-Saint-Aignan  
• Tarifs: 20 € (TR 18 € et 6 €) • Rens.: 02 35 98 75 40

## Expositions



Kristina et Laszlo Mindszenti, Galerie Rollin.

### Peinture

#### MICHEL ROBAKOWSKI: ŒUVRES RÉCENTES

• Galerie Reg'Art-Confrontations - Daniel Amourette, 45 rue des Bons-Enfants • du 27 février au 29 mars

**KRISTINA ET LASZLO MINDSZENTI** • Galerie Rollin, 31 rue Écuyère • jusqu'au 16 février

**JÉRÔME S** • Maison Saint-Sever, 10-12 rue Saint-Julien • jusqu'au 16 février

**YVONNE OLLIER ET MONIQUE POURRE - « L'IMAGINAIRE ET LA ROSE »** • Le MagaZin [tpk], 1bis rue de Lecat • jusqu'au 17 février

**BERTRAND GOHIER - ÉTIENNE LALEMAN** • Galerie Reg'Art-Confrontations - Daniel Amourette, 45 rue des Bons-Enfants • jusqu'au 23 février

**AMÉLIE RHUMEUR** • La Cavée des Artistes, 37 rue du Vieux-Palais • jusqu'au 29 février

**« QUI A PEUR DE LA COULEUR? » - PEINTURES DE LA COLLECTION DU FRAC HAUTE-NORMANDIE** • Trafic Frac Haute-Normandie, 3 place des Martyrs-de-la-Résistance, Sotteville-lès-Rouen • jusqu'au 2 mars

**ANTOINE CORREIA** • Galerie Daniel Duchoze, 111 boulevard de l'Yser • jusqu'au 12 mars

**HÉLÈNE CHATROUSSAT** • La Gourmandine, 236 rue Martainville • jusqu'au 31 mars

**JEAN-PIERRE AUBRY, DIT JPA, ET MARTINE CABIN** • La Cavée des Artistes, 37 rue du Vieux-Palais

### Photo

**STÉPHANE L'HÔTE - « L'ETHNIE DES DOGONS »** • En partenariat avec le Festival Regards sur le cinéma du Sud • Hall d'entrée de l'INSA, place Emile-Blondel, Mont Saint-Aignan • jusqu'au 1<sup>er</sup> février

**MALICK SIDIBÉ - « BAMAKO 60-70 »** • Galerie Photo du Pôle Image Haute-Normandie, 15 rue de la Chaîne • jusqu'au 1<sup>er</sup> mars

### Autres

**38<sup>e</sup> SALON ATELIER NORMAND CRÉATION: 50 ARTISTES D'AUJOURD'HUI D'ICI ET DE NORWICH** • Vernissage le samedi 23 février, à 17 h • Halle aux Toiles • du 23 février au 9 mars

**« NICOLAS BOUVIER, FLÂNEUR PLANÉTAIRE - UN VOYAGEUR ÉCRIVAIN DU XXE SIÈCLE »** • Maison de l'Université, place Emile-Blondel, Mont-Saint-Aignan • jusqu'au 15 février

**70<sup>e</sup> SALON DES ARTISTES INDÉPENDANTS NORMANDS** • Halle aux Toiles • jusqu'au 17 février  
**DOMINIQUE ANGEL** • Grandes galeries, École régionale des Beaux-Arts de Rouen, Aître Saint-Maclou • jusqu'au 23 février

**DE DEMOULIN À SAGEOT** • Espace de l'Union des Arts Plastiques de Saint-Étienne-du-Rouvray, 8 rue de la Pie • jusqu'au 2 mars

**LES VIKINGS EN LEGO** • Musée maritime, fluvial et portuaire, quai Émile-Duchemin, Hangar portuaire n° 13 • jusqu'au 30 mars

**LES VIKINGS, MAÎTRES DE LA NAVIGATION, CONSTRUCTEURS DE GÉNIE** • Musée maritime, fluvial et portuaire, quai Émile-Duchemin, Hangar portuaire n° 13 • jusqu'au 15 avril

**LES ENFANTS DU SECRET: ENFANTS TROUVÉS DU XVIIÈME SIÈCLE À NOS JOURS** • Musée Flaubert et d'histoire de la médecine, 51 rue de Lecat • jusqu'au 14 juin

**« LE GOÛT DES SCIENCES »** • Méthodes et moyens utilisés pour l'enseignement et la vulgarisation des sciences en France depuis 1800 • Musée national de l'Éducation, 185 rue Eau-de-Robec

### Création contemporaine

L'Atelier Normand Création (ANC) tient son 38<sup>e</sup> salon à la Halle aux Toiles, du samedi 23 février au dimanche 9 mars, et a convié « 50 artistes d'aujourd'hui d'ici et de Norwich ». L'occasion de découvrir l'univers et le parcours de chacun, au travers des quatre à huit œuvres qu'il expose. Cette année encore, les œuvres exposées donnent un large aperçu de la création contemporaine normande. Des œuvres sélectionnées par l'ANC selon trois critères: tolérance, créativité, rigueur.

■ **38<sup>e</sup> salon Atelier Normand Création**  
• Halle aux Toiles  
• Du 23 février au 9 mars  
• Tous les jours, de 14 h à 19 h  
• Vernissage le samedi 23 février, à 17 h • Entrée libre

# Faiseur de mirages

Passeport pour le pays de la féerie : le chapiteau rouge et blanc du cirque Gruss se dresse au quai Jean-Moulin, jusqu'au 24 février. Le spectacle s'intitule *Mirages*. Vous n'en croirez pas vos yeux.

## Scènes de ménagerie



© Fabrice Vallon

Une arche de Noé sur les bords de Seine... Encore un mirage ? Des éléphants d'Asie, des poneys, des chameaux ou bien encore des tigres peuplent la ménagerie du cirque Arlette-Gruss. Celle-ci se visite tous les jours de spectacle, de 10 h à 12 h et de 14 h à 18 h (2 € à partir de 3 ans). Bon à savoir, les visites matinales du 17 février s'agrémentent d'une attraction de choix : des répétitions publiques.

Au creux de l'hiver, allons puiser du soleil du côté de la piste aux étoiles ! Le cirque Gruss vient juste de débarquer avec ses 52 semi-remorques, ses 110 salariés de 11 nationalités, sa ménagerie d'une soixantaine d'animaux (*lire l'encadré*)... et une ribambelle de numéros inédits, souvent à couper le souffle. Le spectacle *Mirages* est une parenthèse enchantée. Première illusion d'optique, la piste a disparu sous un voile mystérieux

## Des numéros inédits à couper le souffle

qui laisse deviner quelques formes. La musique originale, jouée par dix interprètes, éveille également la curiosité. Le compositeur canadien Germain Bourque s'est affranchi du cadre habituel très « cuivre » pour offrir du neuf : sa création associe des sonorités d'avant-garde à des instruments rares comme le hautbois turc. Soudain, un drôle de maître de cérémonie fait son entrée. Le clown Mathieu accueille le public comme on reçoit des amis. Avec malice et tendresse, il lui ouvre ensuite les portes de chacun des tableaux. Après un charivari endiablé mariant l'eau et

le feu autour de l'arbre de la vie, les performances s'enchaînent, plus bluffantes les unes que les autres. Acrobate-danseur-équilibriste-jongleur-contorsionniste-mime, le clown Barto réussit l'exploit insensé de passer son corps à travers un cintre ! Autre personnage hallucinant, Miss Kaï déroule son quotidien ordinaire... à l'envers : elle se coiffe, se maquille, s'habille, va et vient, la tête en bas et les pieds au plafond. Les certitudes du public conti-

nent à s'envoler quand il découvre le globe aérien, discipline inventée par le cirque Gruss, dérivée du trapèze. Suspendus à une structure sphérique,

trois athlètes défient les lois de l'apesanteur. Les animaux et leur dresseur, eux aussi, se surpassent. À tout juste 8 ans, Laura-Maria Gruss, petite-fille d'Arlette, revisite en miniature l'art de la cavalerie et mène ses poneys à la baguette. Quant à Sarah Houcke, elle rend doux comme des agneaux ses tigres de toutes les couleurs. Pour ajouter au charme du numéro, la jeune femme est ravissante. Une vraie poupée Gruss.



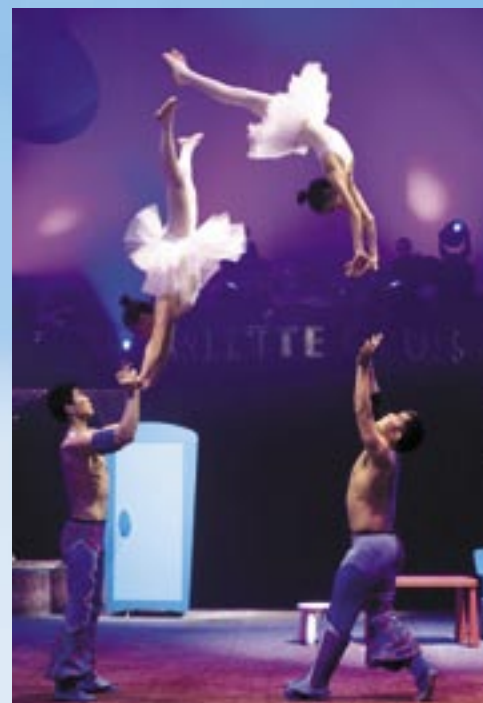
© Fabrice Vallon

**17** Cirque Arlette-Gruss • Vendredi 15 février et samedi 16, à 15 h et 20 h 30 ; dimanche 17, à 14 h 15 et 17 h 30 ; lundi 18, à 15 h et 19 h 30\* ; mardi 19, à 15 h et 20 h 30 ; mercredi 20, à 15 h ; jeudi 21, à 15 h et 19 h 30\* ; vendredi 22 et samedi 23, à 15 h et 20 h 30 ; dimanche 24, à 16 h • Quai Jean-Moulin • Enfants : de 12 € à 28 € ; adultes : de 15 € à 31 € (\* : tarif unique pour ces séances, 12 €) • Caisses ouvertes de 10 h à 19 h • Rens. : 0825 825 660

Legende



© Fabrice Vallon



© Fabrice Vallon

# Expression libre

## Groupe de la majorité municipale

### « CRÉATION D'ENTREPRISES, CRÉATION D'EMPLOIS »

Les chiffres communiqués récemment par l'Insee témoignent s'il en était besoin du dynamisme économique de Rouen. S'agissant en particulier de la création d'entreprises, notre ville fait preuve d'une attractivité remarquable.

Ainsi, sur la seule année 2006, Rouen a accueilli 669 nouvelles entreprises, dont 452 créations pures, soit une hausse de 1 % par rapport à 2005. Les secteurs du service et du commerce représentent à eux seuls près de 90 % du nombre total d'établissements implantés sur la période.

11 % des investisseurs de la région et plus de quatre créateurs sur dix de l'agglomération rouennaise (44 %) ont choisi d'installer leur activité à Rouen, mettant en exergue le rôle de poumon économique joué par la ville au sein de l'agglomération. Dans le même temps, cette dernière connaît, elle, une diminution de - 4 %.

Rouen accueille également plus d'entreprises nouvellement créées que Caen ou Le Havre qui sont pourtant deux villes de taille supérieure. L'évolution des chiffres de l'emploi s'en ressent. Le nombre de chômeurs continue de diminuer à Rouen : il a baissé de 20 % au cours des trois dernières années et je m'en réjouis.

## Groupe des élus socialistes

Quelles seront, dans deux mois, les conséquences des récentes promesses non financées décidées en catastrophe par le gouvernement ?

L'an dernier le Président de la République a été élu en réussissant à faire croire qu'il n'était ni le président du parti gouvernemental ni le numéro deux du gouvernement de Jacques Chirac.

Il promettait en effet la rupture avec l'inefficacité chiraquienne.

Neuf mois après son élection, la désillusion est impressionnante. Le président, suivi par une majorité gouvernementale aux ordres, a commencé par accorder 15 milliards de cadeaux fiscaux aux Français les plus aisés et a multiplié les décisions économiques aberrantes. Il ne devrait pas s'étonner que « *les caisses de l'État soient vides* ». Le Premier ministre ne devrait pas être surpris que « *l'État soit en faillite* ».

Car effectivement leurs résultats sont là : le pouvoir d'achat des Français baisse, particulièrement pour les personnes âgées, le déficit de l'État est considérable, le déficit de la sécurité sociale atteint des records, le déficit du commerce extérieur enfin vient de battre tous les records... et l'inflation repart...

Pourtant, craignant les réactions légitimes des Françaises et des Français, ils multiplient de nouvelles promesses. Évidemment ils ne précisent pas comment elles seront financées. On peut donc être assuré que dans deux mois, la TVA, la CSG, et bien d'autres taxes... vont être augmentées.

## Groupe des élus écologistes

### SAUVER LA PLANÈTE

Dérèglement climatique, crise économique, accroissement des inégalités, libertés menacées, le système libéral n'est plus soutenable. Pourtant, un autre monde est possible. L'écologie politique, c'est une économie fondée sur des échanges équitables, des rapports humains respectueux et démocratiques, une société solidaire dans nos villes et sur la planète et le respect de la nature. Face à toutes nos peurs, le paradigme écologique est la seule réponse porteuse d'espoir. Le marxisme et le capitalisme ont démontré, par le productivisme et les dominations sociales qu'ils engendrent, leur incapacité à produire du bonheur.

La nécessité de préserver notre planète et de la rendre plus juste pour tous, impose que celles et ceux qui partagent ces valeurs prennent toute leur part dans cet engagement, dans le respect des diversités d'opinions. Des petits gestes écologiques du quotidien au monde politique en passant par le tissu associatif, votre responsabilité face aux générations futures est d'agir avec toute la force que nécessite la gravité de la situation actuelle. L'action collective face à l'individualisme est la seule façon efficace de porter le changement. Les élus Rouen Verte et Solidaire ont été guidés par cet esprit dans chacune de leurs actions. Cela a parfois permis des avancées significatives. Merci à celles et ceux qui nous ont aidés à quelque niveau que ce soit. En espérant que les élections municipales permettront de faire progresser encore nos idées.

« *Vivre simplement pour que les autres, simplement, puissent vivre.* »  
Gandhi

Groupe des élus RVS/rouenvertesolidaire@wanadoo.fr

## Groupe des élus communistes

### DÉFENDONS LA LAÏCITÉ RÉPUBLICAINE

Le président d'une République laïque faisant de plus en plus référence à « Dieu » dans ses discours et exaltant le rôle « civilisateur » des religions a de quoi inquiéter.

Nicolas Sarkozy veut remettre en cause la laïcité républicaine qui consiste dans un retrait ou une abstention qui fait devoir à la République de ne pas porter atteinte à la liberté de conscience et de culte, mais qui garantit aussi la liberté absolue d'être sans religion.

Si la laïcité a un sens positif, nous le devons aux grands bouleversements qui font désormais consensus : la République elle-même, les droits de l'homme, l'égalité de l'homme et de la femme, les conquêtes sociales, la conception civile du mariage, la libération sexuelle et l'acceptation du droit à la différence dans ce domaine (comme l'homosexualité).

La démarche de N. Sarkozy prépare le terrain au soutien, sous de multiples formes, de l'État à l'église et à une intrusion de l'Eglise dans la vie publique revenant sur le principe de la séparation des églises et de l'État issu de la loi de 1905.

La défense de la laïcité républicaine nous concerne tous, croyants ou non, car elle est d'abord la protection d'une liberté individuelle fondamentale, la liberté de conscience et qu'elle seule peut fonder un espace républicain soustrait à l'empire des dogmes, reposant sur une démocratie favorisant l'apprentissage de l'esprit critique et de la tolérance.

# Les quartiers



## Bien-être

L'ASPTT vous propose cinq cours de gymnastique d'entretien.

p. 20



## Argent

Besoin d'un prêt financier ? Pensez au Crédit municipal.

p. 21



## Châtelet

Intermaid'emploi bientôt dans ses nouveaux locaux.

p. 21



## bouche à oreille



À chacun sa manière de célébrer les années bissextiles. La patinoire le fait en musique. Le 29 février, elle propose un rendez-vous glissant et tonique. Et même tecktonik. Apparu d'abord dans les bars de Belgique et des Pays-Bas, ce concept musico-chorégraphique s'est depuis infiltré sur tous les « dance floors » de France. Ses mouvements ont une drôle de vertu : celle de se propager aux individus environnants. Le 29 février devrait donc être animé du côté de la patinoire. On parle même d'un probable réchauffement climatique brutal ce soir-là. Mais il ne devrait pas persister après 23 h...

Soirée Tecktonik • Vendredi  
29 février, de 20 h à 23 h  
• Patinoire Guy-Boissière • Tarif habituel

## Centre-ville/Rive gauche

# Un toit pour soi

Reconnue d'utilité publique, l'association Habitat et Humanisme permet aux personnes fragilisées par la vie de se loger et de se projeter dans l'avenir.

Trois ans après son ouverture, la résidence Champ-de-Lin a déjà permis à deux familles de repartir sur de bons rails. Tous occupés, sept logements rénovés par l'association Habitat et Humanisme permettent aux plus démunis d'avoir un toit et de se reconstruire à leur rythme, sans limite dans le temps, en se projetant dans l'avenir. Une fois l'autonomie retrouvée, les familles quittent la résidence et reprennent leur vie en main. « Cette autonomie s'acquiert par le logement, le travail et un projet, explique Jean-Marc Lamy, président départemental. Nous soutenons les résidents socialement, professionnellement et dans leurs loisirs. » Au Champ-de-Lin, trois accompagnants formés par l'association et une coordinatrice veillent sur les familles. « Cette solution originale, qui refuse la fatalité, peut être appliquée concrètement grâce à la mutualisa-



Une adresse, un logement, pour se reconstruire : la mission d'Habitat et Humanisme.

tion des efforts des partenaires sociaux et des associations œuvrant dans le domaine social », ajoute Jean-Marc Lamy. L'an passé, Habitat et Humanisme a localement recruté six bénévoles. Des bonnes volontés indispensables

pour permettre aux 17 familles suivies à Rouen et dans son agglomération de s'en sortir.

Habitat et Humanisme, 63 rue Jean-Ango • Tél. : 02 32 10 66 32 et rouen@habitat-humanisme.org

# Libres échanges

Des interlocuteurs de la Démocratie locale dans les quartiers. Pourquoi, pour qui? Les conseillers de quartier donnent leurs impressions.

Depuis janvier, une ou deux fois par semaine, les agents de la Démocratie locale interviennent dans les quartiers. Leurs missions : épauler les conseillers et accompagner leurs initiatives auprès des services techniques. « Leur présence est un plus pour la proximité, estime Monique Godard-Deshayes, conseillère des Coteaux Ouest. Leur travail et le suivi des opérations qu'ils assurent est synonyme d'efficacité. » Un avis que partage Martial Grenet : « Ce dispositif permet de se rendre avec notre interlocuteur sur le terrain et d'évaluer en direct les problèmes créés par certains

chantiers. Les services techniques de la Ville devraient nous proposer un service identique. » Pour Marc Moret, du quartier Grieu, « il faut attendre pour juger de l'efficacité de ces interventions, car nous échangeons déjà beaucoup avec la Démocratie locale par courriel ». Efficacité et proximité sont les leitmotivs de ce nouveau dispositif. Mais ce soutien ne doit pas faire oublier que le contact avec les habitants reste assuré par les conseillers de quartier, et non par les interlocuteurs de la Démocratie locale. Un rôle que ces derniers ne sauraient remettre en cause. Au contraire.



Les agents de la Démocratie locale interviennent chaque semaine auprès des conseillers.



Rive gauche/Grand'Mare

## Mouvements collectifs

Un bon plan pour se sentir bien dans son corps : le cours de gymnastique d'entretien de l'ASPTT Rouen. Avec le choix entre cinq séances hebdomadaires.

À 73 ans, Paul Goudalle, président de la section Gymnastique de l'ASPTT Rouen, a de l'énergie à revendre. Le cours de gymnastique d'entretien dispensé par l'association n'est pas étranger à sa forme éclatante. Tous les mardis soirs, au gymnase Dévé, il se bouge pendant une heure avec des adultes de tous âges. Un échauffement puis des mouvements debout, seul, par deux, en musique, avec accessoires (cordes, bâtons, cerceaux, ballons, massues en plastique). Viennent alors les mouvements au sol : travail des muscles abdominaux et dorsaux, assouplissements, exercices de respiration. « On parle de gymnastique d'en-

retien par opposition à celle de compétition, affirme Paul Goudalle. On dit aussi gymnastique volontaire. Aucune contrainte d'entraînement, chacun va à son rythme. » Chaque semaine, trois animatrices diplômées assurent cinq cours, dont un sur-mesure pour les seniors. De quoi mettre toutes les chances de son côté pour conserver son capital santé, en toute décontraction.

**Cours de gymnastique d'entretien** • Le lundi, de 17 h 30 à 18 h 30, au gymnase Debussy ; le mardi, de 17 h 15 à 18 h 15 et de 18 h 15 à 19 h 15, au gymnase Dévé ; le jeudi, de 15 h 30 à 16 h 30 (seniors) et de 17 h à 18 h, au gymnase Saint-Yon • 76 € par an • Rens. : 02 35 12 65 40



## Interventions

Pour suivre les actions des Conseils, les agents du service Démocratie locale interviennent dans les quartiers :

• **Hôtel de Ville**

- **Conseils Gare et Jouvenet** :

le mercredi, de 9 h à 12 h, et le jeudi, de 9 h à 12 h et de 14 h à 16 h.

- **Conseils Saint-Marc/Croix de Pierre/Saint-Nicaise et Vieux-Marché/Cathédrale** : le mardi, de 8 h 30 à 12 h et de 14 h à 17 h, le vendredi, de 8 h 30 à 12 h.

- **Conseil Mont-Gargan** : le jeudi, de 9 h à 12 h et de 14 h à 16 h.

• **Mairie Annexe Pasteur (Conseils Pasteur et Coteaux Ouest)** : le mardi et le vendredi, de 9 h à 11 h et de 14 h à 18 h, le mercredi, de 13 h 30 à 16 h.

• **Local Grieu (Conseil Grieu/Vallon Suisse/Saint-Hilaire)** : le jeudi, de 14 h à 16 h 45.

• **Mairie annexe Châtelet (Conseils Sapins, Châtelet/Lombardie, Grand' Mare)** : les mardi et mercredi, de 10 h à 12 h et de 14 h à 16 h.

• **Mairie annexe Saint-Sever (Conseils Grammont, Saint-Clément/Jardins-Plantes et Centre-ville/rive gauche)** : les mardi et mercredi, de 9 h à 12 h et de 13 h à 16 h 45.

## Sans oublier...

### Travaux rue Beauvoisine

Les travaux de la rue Beauvoisine ont repris le 4 février pour une durée prévue de quatre semaines.

La réalisation de la traversée piétonne de la rue Jean-Lecanuët est prévue jusqu'au 22 février. Le chantier entraîne une circulation alternée dans la rue Jean-Lecanuët.

**La rue Beauvoisine est mise en impasse jusqu'au 22 février :**

• à partir de la rue de la Seille pour sa partie Nord ;

• à partir de la rue de l'Hôpital pour sa partie Sud.

**Un itinéraire de déviation sera mis en place :**

• par les rues de la Seille ou Beffroy pour la partie Nord ;

• par les rues des Arsins

ou de l'Écureuil pour la partie Sud.

En fonction des conditions météorologiques, cette opération pourrait être décalée de quelques jours.


**Rens. : Ville de Rouen : 02 35 08 88 68 ou 02 35 08 88 59**

## Grammont

# À la croisée

Avec un carrefour tout neuf, le quartier poursuit son désenclavement.



Cerné par les chantiers, le quartier Grammont poursuit sa profonde métamorphose. Et pour renforcer son désenclavement, c'est un carrefour tout neuf qui vient de se greffer au paysage. Fin janvier, l'entreprise Viafrance Normandie a conduit, dans le cadre du Grand Projet de Ville, les travaux d'aménagement du croisement des rues Ledru-Rollin, Desmousseaux et Gaston-Contremoulins. Ils ont été financés par la Ville à hauteur de 44 981 €. Ce chantier vise à préparer l'arrivée de la médiathèque en 2010 et à assurer sa desserte par les transports en commun. L'intersection ainsi agencée permettra en effet aux véhicules de la TCAR de mieux circuler au cœur du quartier. L'actuelle ligne 10 relie déjà l'avenue de Grammont à la clinique Mathilde. Mais elle empruntera d'ici à quelques mois la rue du Prieuré, rendant dès lors plus simple et plus rapide l'accès à ce secteur. 


## Crédit municipal

# Prêt à tout

C'est un service public au sens propre du terme. Le crédit municipal est la seule structure à pouvoir échanger vos objets contre une somme d'argent.

Les Crédits municipaux ne sont plus qu'une vingtaine en France. Depuis 90 ans, les services rendus par ces établissements correspondent aux besoins d'une part de la population. À Rouen, le Crédit municipal, autonome, réalise exclusivement des prêts sur gage. Il délivre aux particuliers une somme d'argent en échange d'un bijou ou d'un objet de valeur. Chaque mois, l'établissement signe plus de 700 contrats de prêt, pour une durée de six mois. Une opération réalisée sous conditions : les particuliers doivent être propriétaires de l'objet et justifier de leur identité et de leur domicile. Ces conditions remplies, un agent du crédit municipal ou un

commissaire-priseur estime le bien. Cette évaluation détermine la valeur du prêt. En 2007, la valeur moyenne s'élevait à 290 €. Avantage du dispositif : le prêt de six mois autorise le contractant à récupérer son bien à tout moment. À terme échu, la restitution nécessite le règlement du prêt et des intérêts. Une prolongation du contrat peut être envisagée après règlement des intérêts. Si les relances auprès du contractant restent sans réponse, les objets sont vendus aux enchères.

 **Crédit Municipal, 12 place Jacques-Lelieur • Ouvert du lun. au ven., de 8 h 30 à 11 h 30 et de 13 h 05 à 16 h (sauf vendredi, jusqu'à 15 h 30) • Tél. : 02 35 15 76 33**



À Rouen, le Crédit municipal signe, chaque mois, plus de 700 contrats de prêt.




## Châtelet

# La porte à côté !

Cet été, Intermaid'emploi emménagera dans ses nouveaux locaux à la Lombardie.

Quelques centaines de mètres séparent le centre commercial de la Lombardie et le 28 rue Henri-Dunant, adresse actuelle de Intermaid'emploi, association chargée d'organiser des parcours d'insertion en utilisant l'emploi couplé avec la formation et un suivi individualisé. Quelques centaines de mètres qui ont toute leur importance. Derrière les cases commerciales, un nouveau bâtiment de deux étages est en construction depuis juin 2007. Sur le trottoir devant lui, un arrêt Teor. Répondant aux normes environnementales, le centre d'activités Lombardie accueillera au plus tard en septembre l'association et ses 12 salariés, désormais à l'étroit dans ses locaux. D'autres structures œuvrant dans le secteur de l'économie sociale et solidaire l'y rejoindront au cours des mois suivants. La construction du bâtiment et l'aménagement des espaces extérieurs, réalisés par les habitants dans le cadre d'un chantier d'insertion, ont coûté 1,2 million d'euros. Chaque année, Intermaid'emploi enregistre entre 250 et 350 nouveaux inscrits, dont plus 30 % sont bénéficiaires du RMI.

 **Intermaid'emploi, 28 rue Henri-Dunant • Tél. : 02 35 60 11 22**

## Portes ouvertes au lycée Flaubert

Dans le cadre de sa journée portes ouvertes, le lycée Gustave-Flaubert présentera ses formations post-bac le 1<sup>er</sup> mars, de 9 h à 16 h 30. L'occasion de rencontrer des professeurs et d'échanger avec des étudiants.

**Rens. : 02 35 12 88 88**

## Chantiers verts

L'association Côte Sainte-Catherine appelle les volontaires à participer

le 16 février, de 14 h à 17 h, au débroussaillage du « Mont de Rouen ». L'association fournit les outils, les bénévoles, un peu de leur temps et de leur énergie.

**Prière de contacter le 02 35 07 64 60 ou le 02 32 08 01 42 pour une meilleure organisation des équipes**

## Vente missionnaire

En faveur de leur mission « Fignole-N'dingtire » (Nord-Cameroun), les sœurs du Sacré-Cœur d'Ernemont-Cluny organisent leur traditionnelle

vente missionnaire, au 7 rue d'Ernemont, du samedi 23 février au dimanche 2 mars, de 10 h à 12 h et de 14 h à 18 h. **Entrée libre**

## MC Solaar & Calogero au stade Diochon

Le FC de Rouen présente un concert événement : MC Solaar et Calogero se produiront au stade Diochon le 6 juin en soirée (en première partie, La Familia). **Location des places dès à présent au siège du club et par téléphone au 02 32 81 36 32**

## Livres \* Disques

### J'aime t'embrasser

Tout est dit dès le titre. Reste à jouer la musique dont Davide Cali écrit la partition. Quelque chose comme une analyse poétique qui tente d'éclaircir le mystère de « *Mais pourquoi donc j'aime tant t'embrasser tout le temps !?* ». Une « Carte du tendre » pleine de promesses pour les jeunes couples. Et de coïncidences pour les autres. Simple, vibrant, vécu, maîtrisé... J'aime t'embrasser, par Davide Cali et Serge Bloch, Sarbacane. 17 €



### Dîners en amoureux



Le coffret pourrait venir de chez un bijoutier. Mais le contenu n'a rien à voir avec une rivière de diamants. Juste trois bougies pour une ambiance intime et un livre de recettes pour des repas romantiques à faire oublier l'absence de la rivière de diamants en question. Un piège à filles en 7 étapes gastronomiques - du premier rendez-vous jusqu'au mariage - en guise d'apéritif à l'amour. Une question préliminaire reste entière : qui prépare ? Car malgré tout, il faudra bien quelqu'un aux fourneaux...

Dîners en amoureux, par Marie-Laure Tombini, Mango. 13,80 €

### Les plus jolis mots d'amour

Une chanteuse italienne qui a le « béguin » dirait qu'elle a « pris un plat chaud ». Un président de la République d'origine bulgare dirait : « J'ai été frappé par le dimanche aveugle »... Erin McKean explore le vocabulaire de l'amour dans toutes les langues. On y trouve quelques exemples de noms doux (et pittoresques) pour désigner l'être aimé, indispensables à connaître pour des conquêtes polyglottes...



Les Plus jolis mots d'amour, par Erin McKean, Albin Michel. 10 €

### 211 idées pour devenir un garçon génial



Pour les oubliés de la Saint-Valentin, grande séance de rattrapage pour impressionner en priorité la gent féminine. Au nombre des « idées » retenues : savoir utiliser sa montre comme boussole, savoir commander du vin au restaurant... Mais aussi choisir la bonne file d'attente, se rappeler du nom des empereurs romains et « avoir l'air de toucher sa bille en philo ». Une lecture réjouissante qui devrait faire rire (aussi) les filles.

211 idées pour devenir un garçon génial, par T. Cutler, Marabout. 12 €

### Amours

Jacques Attali n'écrit pas que des rapports. Il est également un (très prolifique) auteur à qui l'on doit cet essai - remarquablement illustré - sur l'amour. Un thème abordé dans toute sa diversité culturelle et historique. D'où le pluriel du titre. L'amour, une notion protéiforme et évolutive qui n'est pas toujours allée de soi et qui reste partagée de manière variable selon les latitudes. Et demain ? La Saint-Valentin menacée... ?



Amours, par Jacques Attali et Stéphane Bonvicini, Fayard. 29 €

## La vie de la rue !

Vous plaisez-vous à Rouen ?



**Christian Gonzalez, Chilien, 32 ans - Demi de mêlée du Rugby Club de Rouen**

Rouen n'est pas une ville trop grande, ça permet de bien la connaître. Ici, on sent l'histoire un peu partout. Sur la façade du Palais de Justice, on voit les marques de la guerre, c'est impressionnant !



**Olivier Bouchard, Canadien, 23 ans - Attaquant du Rouen Hockey Élite**

Rouen me rappelle ma ville de Québec avec ses petites maisons et ses ruelles. Je ne suis pas dépaysé car plus jeune, je suis souvent venu en France voir mon frère et ma sœur qui ont étudié à Paris et à Aix-en-Provence.



**Ronald Dorsey, Américain, 24 ans - Ailier du SPO Rouen Basket**

Je viens de Detroit. Rouen est la meilleure ville où j'ai pu vivre en Europe. J'ai vécu et joué en Finlande et en Lituanie, et ce qui me marque ici, c'est le mélange des cultures. Les gens sont aussi très souriants et accueillants.

# à toute

## Jeu C'est où ?



Réponse au n° 280 : Ornement de façade, pavillon Mère-Enfant, CHU Charles-Nicolle



## Le Nom des Rues

### Rue de la Côte-Blanche

Il est des lieux où la nature des sols compte pour beaucoup dans leur dénomination. Il en va ainsi pour la rue de la Côte-Blanche reliant la route de Neufchâtel à la rue Lafosse. La nature crayeuse de ce chemin amena le Conseil municipal à lui attribuer ce nom en 1899. À deux pas de là, dans le quartier Jouvenet, la partie haute de la rue de Reims, fut quant à elle, dénommée « La Californie ». Une déformation des « cailloux fournis » d'une carrière exploitée non loin de là, à flanc de coteau.

## rencontre

## De passage à Rouen



### Nicolas Boukhrief

Auteur des films *Le Plaisir et ses petits tracas* et *Le Convoyeur*, le cinéaste Nicolas Boukhrief est venu présenter *Cortex*, en avant-première, le vendredi 25 janvier à l'UGC Ciné-Cité. L'impact de ce thriller doit beaucoup à sa tête d'affiche : André Dussollier, éblouissant en policier à la retraite atteint de la maladie d'Alzheimer. Il enquête sur des morts suspectes dans la maison de repos spécialisée qu'il a intégrée. Nicolas Boukhrief signe un huis clos maîtrisé, construit comme un jeu de pistes. Une sorte de partie de *Cluedo* aux frontières de la folie et de la paranoïa. Avec la directrice du Théâtre des 2 Rives, Elisabeth Macocco, dans le rôle d'une patiente. Actuellement sur les écrans.



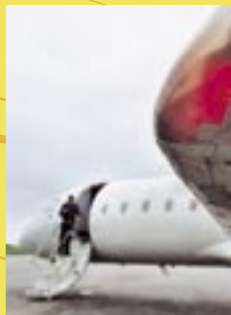
# Pas le geste utile bête !

## Un geste pour l'environnement

Partir à la montagne en voiture ou au soleil en avion n'est pas sans conséquences sur l'environnement. Le secteur des transports est en effet la première source d'émissions de gaz à effet de serre (GES) en France (plus de 25 %). Afin de prendre conscience de l'impact de nos déplacements, le site

[www.actioncarbone.org](http://www.actioncarbone.org) vous permet de calculer

vos émissions de GES en fonction de votre destination. Pour les compenser, l'association vous propose de financer des projets utilisant les énergies renouvelables et développés dans les pays du Sud. Le site propose par ailleurs des astuces pour réduire au mieux nos émissions de GES quand cela est possible.



Pour la Saint-Valentin, n'en faites pas trop...!

le dessin de Gil



# berzingue !



## La Chasse aux trésors

### Le papayer du Jardin des Plantes

Âge : un an et demi. Taille : trois mètres.

Signe particulier : porte des fruits en forme de ballon de rugby

aux innombrables vertus. Le papayer du Jardin des Plantes est un arbre magique.

Le végétal tropical n'a pas volé sa place dans la serre des plantes utilitaires.

Car la papaye, qui renferme des quantités remarquables de vitamines A et C,

collectionne les bienfaits. Encore verte, elle contient une enzyme, la papaïne,

facilitant la digestion et le transit intestinal. Anti-inflammatoire,

la papaïne accélère la guérison des plaies, atténue les œdèmes et les hémorroïdes,

favorise l'élimination de la cellulite.

En homéopathie, elle régule le système nerveux. La papaye fermentée, pour sa part,

a la propriété de ralentir le vieillissement cellulaire. Elle est utilisée dans la lutte

contre les maladies dégénératives (cancer, sida, sclérose en plaque...).

Voilà pourquoi, dans le Nord de l'Amérique latine, on appelle la papaye

« pharmacie ambulante ».

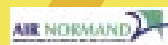


## indice!

La qualité de l'air Rouen

JANVIER 2008

L'indice présenté est le résultat de quatre polluants : le dioxyde de soufre, le dioxyde d'azote, l'ozone et les particules fines



Très mauvais	10
Mauvais	9
	8
Médiocre	7
1 jour (le 28)	7
1 jour (le 27)	6
Moyen	5
4 jours (les 1, 24, 26 et 29)	5
Bon	4
6 jours (les 3, 16, 22, 23, 25 et 30)	4
17 jours	3
Très bon	2
2 jours (les 2 et 14)	2
	1

## Rouen magazine

Directeur de la publication : Pierre Albertini  
Rédaction : Service Communication, Mairie de Rouen, place du Général-De-Gaulle, 76037 Rouen  
Tél.: 0235088700  
Fax: 0235086980  
Courriel: rouenmag@rouen.fr  
Rédacteur en chef: Hervé Debruyne  
Journalistes: Guillemette Flamein, Fabrice Coraichon, Benoît Thouary, Marie Lemé

Secrétariat de rédaction, mise en page, révision: Nicolas Rousseau • Photographes: Arnaud Bertereau, Nicolas Goudin  
Direction artistique: Caroline Laguerre  
Impression: Imprimerie ETC (certifiée Imprim'Vert® Haute-Normandie)  
Diffusion et réclamation: Adrexo, 0235360121 (Christine)  
Tirage: 70 500 ex.  
Dépôt légal: février 2008



Rouen

# GYMNASTIQUE ARTISTIQUE FEMININE ELLES SONT DE RETOUR...



FRANCE



## PREPARATION AUX JO 2008

# FRANCE / ROUMANIE

## VENDREDI 29 FEVRIER 2008 20H00

### HALLE DES SPORTS SAINT EXUPERY - ROUEN

Gagnez 40 Invitations  
en écoutant 

RENSEIGNEMENTS 02.35.03.15.10

Sur réservation avant le 23/02/08: TARIF UNIQUE: 8 €  
Sur place: Tarif public: 10 € - Tarif licencié FFG et - de 12 ans: 8 €  
Gratuit moins de 6 ans



Organisation Elan Gymnique Rouennais