

Rouen magazine

n° 260 • du mercredi 28 février au mercredi 14 mars 2007 • www.rouen.fr

L'heure du compte

BUDGET 2007



Otages

expo Colombie
à l'hôtel de ville p.7

Beaux-arts

collections savantes
au musée p.17

Lombardie

168 logements
rénovés p.20

Muséum

Programme de fête



L'heure du compte

Pour continuer à construire, rénover, innover, la Ville investit. Voté le 9 février dernier par le Conseil municipal, le budget 2007 (dont le montant total atteint 203,2 millions d'euros) prévoit deux millions supplémentaires en matière d'investissement. Soit 48,8 millions d'euros.

La ville au quotidien :

4,19 millions d'euros

maintenances des bâtiments municipaux (500 000 m²), rénovation, isolation, modernisation des chaufferies pour réaliser davantage d'économies d'énergie et s'inscrire dans une démarche de développement durable

119 000 euros

création de pistes cyclables sur les Hauts-de-Rouen parallèles au parcours de Teor dans ces quartiers et sur le pont Boieldieu afin de favoriser l'utilisation des transports dits « propres », respectueux de l'environnement

200 000 euros

mise en place de bornes escamotables nécessaires à la protection du plateau piétonnier du centre ville afin de renforcer la tranquillité et le cadre de vie des promeneurs et des visiteurs

320 000 euros

aménagement d'espaces paysagers, valorisation de la côte Sainte-Catherine et rénovation des aires de jeux des écoles et des jardins publics

650 000 euros

premiers aménagements des ZAC Lucilline et Aubette-Martainville, destinées respectivement à accueillir des entreprises ainsi que le pôle Santé, en relation avec le CHU de Rouen

359 000 euros

acquisition de matériel informatique et de mobilier pour les écoles pour améliorer les conditions de travail des enseignants et des élèves

Les grands rendez-vous :

Maison des Aînés

Cette structure, dont les travaux ont commencé en janvier, ouvrira en mai 2008, au 29, rue des Arsins. Cet espace d'information regroupera en un seul lieu l'ensemble des services pour personnes âgées gérés par le Centre communal d'action sociale. La Ville débloque 210 000 € pour les travaux.

Médiathèque

2007 est l'année de la montée en puissance de la médiathèque, conçue par Rudy Ricciotti et implantée dans le quartier Grammont. La Ville consacre 4,3 millions d'euros à sa construction qui débutera à l'automne. Elle soutient également l'acquisition des fonds anciens à hauteur de 300 000 €.

Vidéosurveillance

Au premier semestre, 13 caméras de surveillance reliées aux bureaux de la police municipale, seront installées à l'Espace du Palais, place du Vieux-Marché, sur le parvis de l'église Saint-Sever et de son centre commercial, place Bernard-Tissot à la gare, place du Général-De-Gaulle, sur le parvis de l'Hôtel de Ville et rue des Bons-Enfants. Par ce dispositif dont le montant s'élève à 586 040 €, la Ville renforce ainsi sa politique de prévention et de lutte contre la délinquance.

Auberge de jeunesse

Située dans le bâtiment de l'ex-teinturerie Auvray, route de Darnétal, la nouvelle auberge de jeunesse, d'une capacité maximale de 120 lits en haute saison, ouvrira au printemps 2008. Elle remplacera l'ancienne, implantée près du centre Saint-Sever, fermée depuis près de huit ans. La Ville débloque un million d'euros pour financer le lancement des travaux qui commencent à l'automne. Le coût total du projet s'élève à 3,2 millions d'euros.

Éclairage public

Dès cette année, la municipalité modernise son éclairage public trop gourmand en énergie et met en place un schéma directeur d'aménagement lumière pour valoriser la ville et ses quartiers. La mise aux normes de l'ensemble des feux tricolores permet aussi d'optimiser leur coordination via un PC de régulation, indispensable pour fluidifier le trafic aux heures de pointe. Ce marché a été attribué au groupement Vinci. Le coût global de ce contrat de partenariat, réparti sur 20 ans, se monte à 98,3 millions d'euros.

Terre des enfants

La Ville renforce son dispositif d'accueil des tout-petits. En décembre, la maison Terre des Enfants proposera aux familles rouennaises 60 places supplémentaires de crèche et de halte-garderie. Située à proximité du quartier Grammont, elle abritera également un relais assistantes maternelles et un relais parents-enfants. Coût du projet : 3,2 millions d'euros.

Développement durable

Inscrite dans une démarche de développement durable, la Ville investit encore cette année dans l'isolation des bâtiments et la rénovation des chaufferies afin de réduire davantage sa consommation d'énergie. Elle favorise aussi l'utilisation de Teor et des moyens de locomotion « propres » en améliorant le réseau de pistes cyclables et en renforçant la piétonisation du centre ville.

A l'instar du Muséum d'histoire naturelle qui, le 23 février, a rouvert ses portes au public après dix ans de fermeture, quelques-unes de ces initiatives sont créatrices d'emploi. Dans le domaine de la culture, 17 agents seront embauchés à la médiathèque et au Muséum. Douze personnes seront recrutées pour l'ouverture de la maison Terre des Enfants. Les services de proximité seront renforcés par l'arrivée de 14 autres.



13 millions d'euros

rénovation des quartiers inscrits au Grand Projet de Ville dont 2,67 millions pour les travaux Teor sur les Hauts-de-Rouen

610 000 euros

aménagement du terrain de football Salomon dans le cadre du développement d'installations sportives dans les quartiers des Hauts-de-Rouen

1,14 millions d'euros

montant de l'aide attribuée par la Ville à Rouen Habitat pour favoriser la construction de logements sociaux et leur rénovation

150 000 euros

extension du dispositif des bacs enterrés pour améliorer la propreté dans les quartiers historiques de Rouen.

2,5 millions d'euros

entretien de la voirie et des espaces publics, dont la moitié pour la rénovation des chaussées et des trottoirs

Question d'équilibre

En 2007, la Ville poursuit ses efforts de gestion afin de maîtriser sa dette, de contrôler ses dépenses de fonctionnement tout en conservant des taux d'imposition inférieurs à la moyenne nationale.

AUGMENTATION DES IMPÔTS : + 0% ! Grâce à la diminution de la fiscalité de 10 % en 2001, son maintien pendant deux ans et son ajustement en 2004, la ville de Rouen a aujourd'hui des taux d'imposition inférieurs à la moyenne des communes de sa catégorie (Sur 2000-2006, - 5,6 %. A la fois sur la taxe d'habitation et sur le foncier bâti). En 2007, le taux se stabilise donc en dessous de cette moyenne. D'un montant de 148 M€ (+ 5,20 % en 2007), les recettes principales de fonctionnement proviennent essentiellement des impôts directs (taxes d'habitation et foncier bâti + non-bâti) pour 36,91 % (soit 54,9 M€), des dotations de l'Etat - en très faible augmentation - pour 30,54 % (soit 45,4 M€), et des dotations de l'Agglomération rouennaise pour 14,25 % - en légère hausse - (soit 21,2 M€).

DÉPENSES MAÎTRISÉES. Entamé il y a six ans, ce travail de longue haleine d'équilibre des dépenses et des recettes continue de porter ses fruits. En 2007, si les dépenses de fonctionnement ont augmenté de 7,15 M€ (total : 138 M€), elles progressent au même

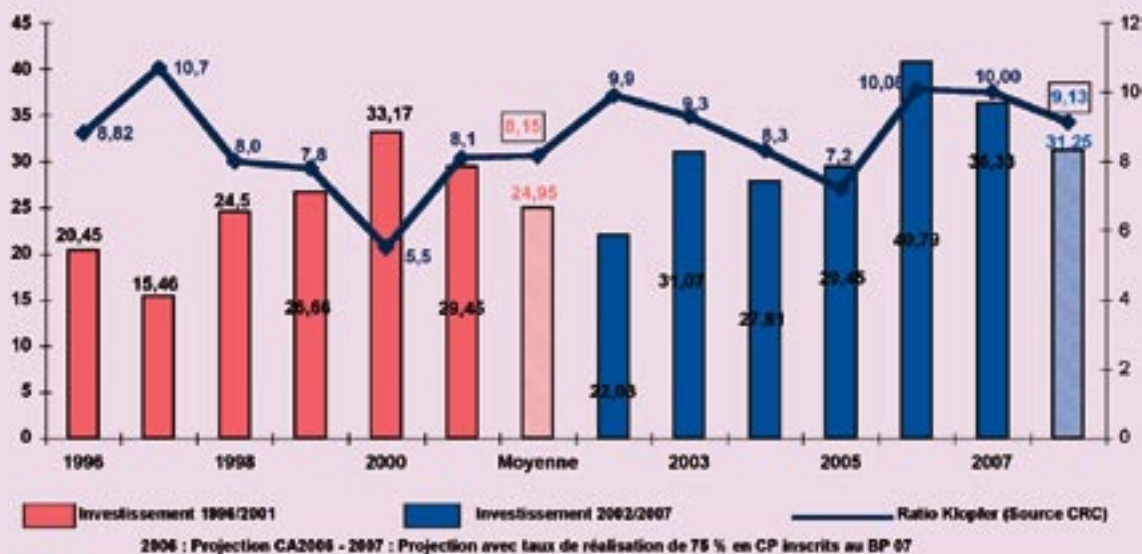
rythme que les recettes en hausse de 7,35 M€ (total : 148 M€). Grâce aux investissements réalisés dans le domaine de l'énergie et à la sensibilisation des agents en matière de développement durable, la Ville a stabilisé ses dépenses hors personnel, liées à l'administration générale et à l'entretien courant des

bâtiments (30,85 M€ au lieu de 30,32 M€ en 2006). Cette meilleure répartition permet d'accroître la subvention versée aux associations (6,5 M€ soit + 150 000 €) ainsi que celle versée au Centre communal d'action sociale (+ 281 000 € soit un total de 3,35 M€), dans le but de renforcer les actions envers les plus démunis.

Le chantier de l'auberge de jeunesse démarre à l'automne 2007



Dépense d'investissement (en M€ TTC) et capacité de remboursement de la dette



Le point sur la dette

L'emprunt prévu pour équilibrer le budget 2007 est estimé à 31 millions d'euros (contre 32 prévus en 2006 ; sachant qu'en fin d'année, finalement, seuls 16 millions d'emprunt ont été nécessaires). L'encours de la dette a augmenté en 1 an de 1,92 %, ce qui l'établit à un niveau modéré. Il fallait 8,15 ans pour rembourser la dette sur la période 1996-2001 (voir graphique ci-contre), il faut 9,13 ans sur la période 2002-2007. Une faible augmentation au regard des moyens supplémentaires que cela engendre pour la Ville : plus 38 millions d'investissements sur 2001-2006 ; soit une moyenne de 6,3 millions de plus par an.

Remerciement au magasin OKXO Junior pour la tirelire de couverture

La ville



Journée de la femme

Contre les violences conjugales.

p. 6



Ingrid Bétancourt

La lutte continue.

p. 7



Civisme

Attention aux amendes.

p. 8



Un budget de confiance

Le budget adopté par le Conseil Municipal le 9 février traduit les grands choix de la Ville :

- un investissement soutenu (48M€) pour améliorer les services aux habitants et le cadre de vie. Ainsi, l'année 2007 verra débiter les chantiers de l'Auberge de jeunesse, de la Maison des Aînés, de la médiathèque et s'ouvrir une nouvelle crèche : « Terre des Enfants ». Dans le même temps, le Grand Projet de



Ville se poursuivra par un effort sans précédent de réhabilitation des logements et de diversification de l'habitat. Enfin, plusieurs aménagements importants seront réalisés dans les mois qui viennent : place Saint-Clément, rue Beauvoisine, pont Boieldieu, jardins de proximité, extension des pistes cyclables.

- une fiscalité et des dépenses de fonctionnement contenus : la pression fiscale demeure inférieure à ce qu'elle était avant le changement d'équipe municipale, les dépenses de fonctionnement évoluent comme les recettes, ce qui permet à la ville d'augmenter, régulièrement, sa capacité d'autofinancement.

En 2001, j'avais formulé le pari suivant : investir pour moderniser la ville, augmenter raisonnablement notre endettement, maîtriser nos dépenses de fonctionnement. Ce pari est gagné. Nos finances sont conformes au tableau de marche que nous nous sommes fixé. Le budget 2007 est un budget de confiance.

Votre Maire,
Pierre ALBERTINI

Jeunesse

Simple comme le Rif

La Ville ouvrira un Rif (Relais information famille) au centre Saint-Sever, en septembre.
Pour les parents des jeunes Rouennais.

Pour permettre aux parents de gérer plus facilement les activités de leurs enfants, la Ville prépare un équipement de proximité : le Rif, Relais information famille, qui s'installera au rez-de-chaussée du centre Saint-Sever (tout à côté de la mairie annexe) pour la prochaine rentrée scolaire. Cette structure concentrera les renseignements sur le quotidien des petits Rouennais. Le public sera mis en relation avec les services municipaux et les associations,

dans les domaines de l'enfance, de la petite enfance, de la jeunesse, de la culture et des sports. Trois bornes de consultation complèteront l'accueil assuré par deux agents. Guichet unique et poste d'aiguillage, le RIF servira aussi à certaines permanences d'inscriptions. Des réunions, expositions et débats y seront organisés. Début des travaux au printemps.

Rens. : Direction de la Jeunesse et des Sports : 02 35 03 39 63





De gauche à droite : Jean-François Carencro, Préfet de Seine-Maritime ; Marion Camper, déléguée régionale aux droits des femmes ; Philippe Ingall-Montagnier, procureur général de la cour d'appel de Rouen, et Christian Dubosq, directeur de l'Agence régionale de l'hospitalisation de Haute-Normandie.

Femmes

Coup dur pour les violences

Dans le cadre de la Journée de la femme du 8 mars, gros plan sur le centre d'évaluation médico-judiciaire du CHU de Rouen qui accueille les victimes de violences conjugales sept jours sur sept.

En France, une femme sur dix est victime de violences conjugales et une sur trois en meurt. Pour lutter contre ce fléau, l'Etat a lancé le 24 novembre 2004 un plan global intitulé « Dix mesures pour l'autonomie des femmes. » Depuis, la prise de conscience s'est accélérée pour aboutir le 6 février, à la signature, en préfec-

ture, du protocole départemental de prévention et de lutte contre les violences. Grâce à la synergie des 24 partenaires, professionnels de la Justice, de l'Education nationale, du milieu médico-social, des forces de police et de gendarmerie, et des associations, la

prévention envers les victimes et la répression des auteurs seront renforcées. Premier effet direct de cet engagement : le développement du centre d'évaluation médico-judiciaire du CHU de Rouen. « Il fonctionnait déjà, explique Philippe Ingall-Montagnier,

Il reste beaucoup à faire

procureur général de la cour d'appel de Rouen. *Mais il manquait encore quelques moyens.* » Les consultations se dérouleront désormais sept jours sur sept. Elles sont nécessaires aux victimes pour faire constater les violences et obtenir un certificat d'interruption temporaire de travail, afin de pouvoir porter plainte. Grâce à des locaux bien spécifiques, le centre proposera également une prise en charge globale des femmes dans un lieu unique. « Les victimes n'auront plus besoin de faire de multiples démarches, précise Christian Dubosq, directeur de l'Agence régionale de l'hospitalisation de Haute-Normandie. *Sur place, elles trouveront des assistantes sociales, des officiers de police judiciaire, des représentants d'associations d'aide aux victimes, des professionnels de santé, des psychologues.* » Un premier pas de géant pour toutes celles qui sont battues dans leur couple. Reste encore beaucoup à faire pour les femmes, victimes de violences psychologiques qui, elles, sont invisibles à l'œil nu...

CHU de Rouen : 02 32 88 89 90
ou www.chu-rouen.fr

Journée de la femme le jeudi 8 mars

En ville

Philo

Pour tous ceux qui aiment refaire le monde, rendez-vous au Café de l'Epoque (43 rue Armand-Carrel) où se déroule chaque mardi, de 18h30 à 20h, le Café-philo. Lors de chaque réunion, deux thèmes sont proposés. Les débats sont animés par Paul Groven, agrégé et ancien professeur de philosophie aux lycées Corneille et Jeanne-d'Arc. Entrée libre.

Journée de l'audition

La journée nationale de l'audition fête en 2007 son 10^e anniversaire. Une fois encore des professionnels de santé seront présents dans les grandes villes de France pour dépister, informer, prévenir et présenter les différentes solutions de correction et de protection auditive. Rens. : 0 810 868 110 ou www.audition-infos.org.

Normandie Qualité Tourisme

14 nouveaux établissements, dont l'Hôtel d'Angleterre de Rouen, ont reçu au cours de l'année 2006 le Label Normandie Qualité Tourisme. Ce label garantit la qualité des prestations proposées par les professionnels du tourisme et s'impose comme un critère de choix. À ce jour, la Normandie compte plus de 400 labellisés.

Dystonie

Peu connues du Grand Public, les dystonies sont des affections neuro-musculaires d'origine génétique qui altèrent le mouvement. En France, ces maladies concernent environ 40 000 personnes. Aujourd'hui, l'Association Amadys lance un appel aux familles atteintes de dystonie pour réaliser des recherches génétiques afin de cibler les causes encore inconnues de cette maladie. Rens. 08 72 26 97 19

Don du sang

Face à l'augmentation continue des besoins en produits sanguins, il est urgent de trouver de nouveaux donneurs pour assurer l'approvisionnement des hôpitaux. À l'occasion de la prochaine collecte de sang, l'Établissement Français du sang souhaite mobiliser plus de 200 Rouennais, le vendredi 2 mars à l'Hôtel de Ville de 10h à 18h30. Rens. 02 35 60 06 39, www.dondusang.net

Hauts les espoirs

Cinq ans de détention pour Ingrid Bétancourt. Une exposition évoquant la situation en Colombie des 3 000 otages fait escale à l'Hôtel de Ville.

Aucun comité de soutien à Ingrid Bétancourt ne souhaitait qu'une cinquième année de détention ne débute pour l'otage colombienne. À défaut d'avoir obtenu sa libération et celle des 3 000 personnes retenues par les Forces armées révolutionnaires de Colombie (FARC), ces comités se mobilisent encore. Rouen se bat à leur côté en accueillant une exposition itinérante de sensibilisation. Conçue par la Fédération internationale des Comités Ingrid Bétancourt, l'école de la Paix de Grenoble et Amnesty International, elle regroupe 16 panneaux. Chacun évoque l'histoire politi-

que de la Colombie, aborde la vie d'otage d'Ingrid Bétancourt ou encore décrit la situation sociale et humanitaire du pays. Une façon de mieux appréhender la complexité d'une libération éventuelle des séquestrés colombiens dans un pays rongé par la corruption. Un mur leur est dédié aux détenus. Composé de 3 000 cartes, il invite les visiteurs à leur écrire un message de soutien.

Exposition « Colombia, libertad para todos » • Du 8 au 31 mars • De 8 h à 17 h • Hôtel de Ville • Entrée libre • Rassemblement pour la libération d'Ingrid Bétancourt. Le 4 mars à 14 h 30 sur la plage d'Hermanville. Rens. : 06 23 70 89 53



Astrid Bétancourt, le 23 février 2006 à Rouen lors de la journée nationale de soutien à Ingrid.

La Ville fait le pont

La municipalité développe son réseau de pistes cyclables. Prochaine étape : le pont Boieldieu.



Pour développer les déplacements doux, la Ville modifie dès l'été prochain la circulation du pont Boieldieu. Elle renforce les axes piétonniers et cyclables en centre ville. À l'instar du pont Corneille et de la liaison entre les rues Lafayette et de la République, la municipalité souhaite accentuer le cheminement entre le cours Clemenceau et la rue du Général-Leclerc, via la rue Grand-Pont. Pour y parvenir, la circulation automobile du pont Boieldieu sera réduite de trois à deux voies, la troisième étant désormais réservée aux vélos. Le long du trottoir élargi côté aval, c'est-à-dire vers le Théâ-

tre des Arts, la piste cyclable sera séparée du trafic routier par d'imposantes jardinières. Pour rendre l'axe plus agréable encore à emprunter, la Ville disposera sur le pont neuf sculptures. Il s'agit des bustes de navigateurs sculptés par l'artiste normand Jean-Marc de Pas, grâce à l'initiative de « Rouen Conquérant ». Parallèlement aux travaux de voirie, la Ville remplacera l'éclairage public et mettra en conformité les feux tricolores du pont. L'ensemble du chantier s'élève à 590 000 euros. 🗳️

Objectif tourisme

Le jeudi 22 mars se déroule la 8^e édition du colloque « Objectif Tourisme » des étudiants de l'ISPP. Cette année le thème sera : « Composez votre Normandie, mille et un portraits ». À cette occasion, professionnels et acteurs du tourisme apporteront des propositions pour mettre en valeur les particularités de notre région.

Auditorium de l'ESC, à 14h. Entrée libre. Rens. 06 22 45 69 25

Festival de Cannes

Pour son 26^e prix de la jeunesse, le ministère de la jeunesse et des sports permet à 60 jeunes de participer au festival de Cannes (du 20 au 27 mai) tous frais payés. Un Haut-normand sera sélectionné. Il faut pour

cela exprimer son rapport au cinéma sur le thème de la lumière sous forme libre (2 à 4 pages) et l'adresser au Centre régional d'information jeunesse de Haute-Normandie (Crij) avant le 23 mars. Rens. 02 32 10 49 49 www.crij-haute-normandie.org

Pont transbordeur

À l'occasion de l'exposition

« Le Pont Transbordeur de Rouen (1899-1940) » du 14 avril au 30 septembre, le musée Maritime, Fluvial et Portuaire recherche des témoignages de passeurs ou de passagers qui ont utilisé le pont. Toute personne pouvant aider à collecter des photographies et des cartes postales du pont peuvent prendre contact avec le musée au 02 32 10 15 51 ou musee-maritime-rouen.asso.fr

Conseil municipal

Le prochain conseil municipal se déroulera le 23 mars à partir de 17h30.

Barge de manœuvre

Quatre bénéficiaires du chantier d'insertion du musée maritime ont restauré une barge de débarquement appelée à re-naviguer. Une belle entreprise.

Via son chantier d'insertion Jehan de Verrazane - Semafor (SEine MARitime FORmation), le musée maritime est intervenu dans le destin d'une péniche de débarquement « made in USA ». Petit nom : PA 30-4. Poids : 8,5 tonnes. Longueur : 10,5 m. Capacité : une section de 36 soldats. Du 9 au 25 janvier, quatre salariés du chantier d'insertion ont restauré cette barge d'assaut, propriété de l'association Challenge LCVP (Landing Craft Vehicule Personnel) - Higgins Boat, présidée par Hugues Eliard. Dans le hangar prêté par le port autonome, ils ont œuvré à « calfater » l'embarcation, c'est-à-dire rendre étanche sa coque en acajou. Il faut boucher les joints entre les planches avec du chanvre, que l'on file

et tresse pour le tasser dans les interstices à l'aide d'une sorte de burin et d'un maillet, avant d'enduire de mastic. Le charpentier de marine Patrice Mabire encadre le groupe. « On travaille à genoux sur un petit tabouret, la tête penchée. C'est une activité éprouvante et je suis très fière de l'avoir accomplie », affirme une participante, Béatrice Haddouche. Autre acteur, Xavier Collot glisse : « Je n'imaginais pas un bateau aussi volumineux. Ce monstre est un monument historique ! » La barge PA 30-4 passe pour la mieux conservée en Europe. Le projet de l'association de la remettre à l'eau à l'occasion de l'Armada 2008 est en bonne voie.

Rens. : www.challengelcvp.com



Une page de l'histoire



Petits chiens, gros chiens : même combat...

Civisme

Amour propre

Rentrer régulièrement vos bacs d'ordures ménagères et ramasser les déjections de vos animaux. Désormais des équipes d'intervention sont sur le terrain, prêtes à sanctionner les actes d'incivisme.

Lors du dernier sondage commandé par la Ville à l'institut de sondage TNS - Sofres, 60 % des personnes interrogées ont estimé que l'action de la municipalité en matière de propreté était insuffisante. Soit autant d'insatisfaits qu'en 2004. Après la prévention, la Ville change donc de braquet. Car chaque année depuis cinq ans, entre 200 000 et 300 000 euros ont ainsi été investis pour l'achat de véhicules d'entretien. 80 distributeurs de sacs ont également été installés en ville et des kits de ramassage de déjections canines sont mis à la disposition de chacun à l'accueil des mairies annexes, de l'hôtel de Ville, dans quelques pharmacies et des toiletteurs d'animaux. Afin de

responsabiliser tous les Rouennais, une série d'opérations a été lancée au début du mois de février. Elle consiste principalement à rappeler à chacun les règles et les usages de la collecte des ordures ménagères, mais aussi à réduire le nombre de

Déjection canine : 38 € l'amende

tags et de déjections canines. Des équipages d'intervention ont pour cela été créés. Chargées d'intervenir surtout dans le centre-ville, rive droite et rive gauche, ces brigades interviendront à toute heure du jour et de la soirée. Prêtes, s'il le faut, à dégrader le carnet de contraventions. Un geste qui peut coûter cher si un geste n'est pas fait pour la propreté de Rouen. 38 euros la déjection canine oubliée sur un trottoir... Forcément, ça fait réfléchir !

Les associations

Surdité

L'association normande des devenus sourds et malentendants organise une permanence le premier mardi de chaque mois, de 14 h à 17 h, à la Maison des associations, 11 avenue Pasteur. Ces réunions permettent d'informer, de conseiller l'entourage de personnes souffrant de ces handicaps et de les aider à résoudre les problèmes rencontrés dans la vie quotidienne. Gratuit.

Rens. : 06 85 08 42 92 ou par courriel : ands.rouen@free.fr

Voyages

L'association Rouen seniors organise des voyages et des sorties pour les retraités. Des places sont encore disponibles pour la Crète (du 29 mai au 5 juin), le Tyrol et la Bavière (du 24 juin au 1^{er} juillet), la Toscane (du 9 au 16 septembre) et le Canada (du 20 septembre au 1^{er} octobre). Inscriptions du lundi au

vendredi, de 8h30 à 16h30, au siège de l'association, 65 rue Orbe, près de la Poste. Rens. : 02 35 07 06 88.

Jazz

L'Ahper (Association humanitaire et de prévention des étudiants de Rouen) organise la 2^e édition du festival de jazz « Fêt'Jazzée » qui se déroule du 13 au 16 mars, à la Maison de l'université, à Mont-Saint-Aignan. Tarifs : 4, 6 €, pass 3 jours : 15 €.

Semaine de l'endométriose

La 3^e semaine européenne de l'endométriose est organisée du 5 au 11 mars. Dans le cadre de cette manifestation, la maison des associations de Rouen accueille une conférence sur le thème « Gestion de la douleur » le vendredi 16 mars à 20 h, elle réunira un ostéopathe, un psychologue et un naturopathe. normandie@endofrance.org.

Jazz et solidarité

C'est pour soutenir le service social du CHU de Rouen et ainsi permettre la formation de jeunes filles handicapées que le Rotary club des Bruyères organise, le vendredi 16 mars à 20 h 45 la First Rotary's jam session. Elle se déroulera à l'espace Guillaume-le-Conquérant de Bois-Guillaume. Places disponibles à la FNAC, Carrefour et Géant Grand-Quevilly. Tarifs : 15 euros (TR 7,50 euros)

Rhumatismes


Borne interactive

Apprendre à vivre avec ses rhumatismes. Le CHU propose un guide interactif aux malades.



©DR

Environ 1 % des adultes haut-normands souffrent de rhumatisme inflammatoire chronique. Une maladie qui rend difficile la vie au quotidien dans ses gestes simples. D'où l'idée d'une équipe de rhumatologues, infirmières, ergothérapeutes et kinésithérapeutes du CHU de créer un outil d'information afin de connaître les comportements à adopter pour atténuer la douleur en toutes circonstances. Un prototype de borne interactive a été inauguré dans le service de rhumatologie de l'hôpital de Bois-Guillaume le 15 février. Il permet aux patients de naviguer à l'intérieur d'une maison virtuelle. Si la borne rouennaise donnait satisfaction, elle pourrait fleurir dans les autres hôpitaux français, grâce au financement des laboratoires Wyeth, impliqué sur le marché concurrentiel du traitement du rhumatisme par les anti-TNF alpha.

 Service de rhumatologie, 147, rue du Maréchal Juin, Bois-Guillaume

Personnes âgées

Paroles d'aidants

Un groupe d'expression vient de naître pour soutenir les aidants familiaux, ces proches de seniors dépendants dont ils s'occupent chaque jour à domicile.

Conjoint ou enfant d'une personne âgée dépendante, l'aidant familial l'épaulé dans la vie quotidienne : lever, coucher, repas, courses, ménage, etc. Ces accompagnateurs sont seuls et démunis face à des questions douloureuses. Jusqu'où intervenir ? Comment s'autoriser à trouver des moments de répit ? Parce que les aidants familiaux ont besoin... d'aide, le Clic des aînés (Centre local d'information et de coordination) a mis en place un groupe d'expression à leur attention. Le premier échange mensuel entre les dix participants s'est tenu mardi 13 février, à l'agence de retraite de la Cram (Caisse régionale d'assurance maladie de Normandie), partenaire de

l'initiative. Objectif : prévenir les risques d'épuisement moral et physique, soulager en libérant la parole, informer notamment sur les centres d'accueil de jour. « Notre démarche répond au constat de la souffrance, de la grande fatigue et du désarroi des aidants familiaux, avance Hélène Letan, responsable du Clic. À cause d'un sentiment de culpabilité, ils sont souvent réticents à déléguer à un professionnel des tâches comme la toilette... Il faut dissiper ce blocage, car un investissement déraisonnable peut avoir de graves conséquences pour les aidants : la dépression, l'accident vasculaire ou la maltraitance envers les personnes aidées. »

 Clic des aînés : 02 32 18 20 92

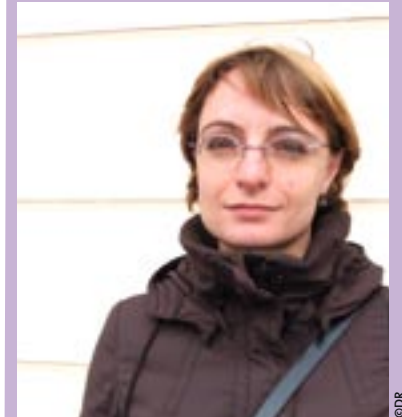


Parles avant qu'il ne soit trop tard

questions à...

Ludmilla Villon,

coordinatrice de l'espace Advocacy




©DR

L'association Advocacy vient de s'installer à l'angle des rues de Germont et Edouard-Adam, quel est précisément son rôle ?

Nous sommes une association nationale et européenne installée dans la région depuis 1995. Nous nous adressons aux usagers en santé mentale, c'est-à-dire des personnes souffrant par exemple de toc (trouble obsessionnel compulsif), de dépression ou de troubles psychotiques. Le 1er mars, nous ouvrons donc un lieu d'accompagnement social gratuit pour ces usagers en souffrance psychique, qu'ils se reconnaissent ou pas dans le statut d'handicap mental. Cela concerne plus de 30 000 individus dans l'agglomération.

Quelles actions mènera Advocacy dans ses locaux ?

Nos usagers sont en général des personnes qui ont peu de résistance au stress, éprouvent des difficultés d'organisation et relationnelles par exemple. En collaboration avec trois autres associations et la Direction Départementale des Affaires Sanitaires et Sociales (DDASS), nous inciterons nos usagers à surmonter leurs problèmes en concevant des ateliers répondant à leurs besoins (informatique, écriture, cuisine, etc.). Pour cela, deux animateurs et une coordinatrice les épauleront en permanence.

Espace Advocacy • 6, rue de Germont • Ouverture le 1^{er} mars • Ouvert tous les jours de 10 h à 18 h • Rens. : 06 33 01 72 40 et advocacy.rouen@hotmail.com 

Week-end Capoeira

L'escala de capoeira Beribau de Ouro propose un week-end d'animations les samedi 10 et dimanche 11 mars à Time Squash, 24 et 26 rue Pavée. Deux stages (chaque après-midi), un impressionnant passage de grade le samedi à 19 h ainsi qu'une «fiesta» rythmeront ces deux journées.

Rens. : 06 86 43 35 23.
Tarifs : 10 € le repas-soirée, 30 € la journée (TR 25 €), 50 € les 2 jours (TR 40 €).

Faites une «pose» !

Prenez la pose pour le photographe malien Malick Sidibé. Les 5, 6 et 7 mars, l'artiste reconstituera son studio photographique dans la galerie du Pôle Image Haute-

Normandie (15 rue de la Chaîne). Pendant trois jours de 14 h à 18 h, il se propose de réaliser le portrait de Rouennais, seul, en groupe, en famille, en club ou entre amis. Une sélection de ces clichés sera exposée à Rouen en janvier-février 2008, dans le cadre du festival « Regards sur le cinéma du sud ». Rens. : 02 35 70 20 21 ou au www.poleimagehn.com

Guide gérontologique

Les personnes âgées disposent depuis le 12 février d'un guide complet. Géré par le Centre local d'information et de coordination (Clic) et créé en coopération avec le Centre communal d'action sociale (CCAS), il regroupe l'ensemble des informations relatives aux besoins des personnes âgées. <http://www.clic-rouen.fr/>

Ça s'est passé



© Marie-Hélène Labat

Une barre et ça repart

Dans le cadre de la restructuration urbaine des Hauts-de-Rouen, l'immeuble Falstaff, à la Grand'Mare est en pleine démolition. La technique utilisée est celle du grignotage qui consiste à détruire la barre, étage par étage.



Muséum

C'est fait : le premier homme a à nouveau foulé la moquette du Muséum et retrouvé ainsi les nombreuses autres espèces animales qui ont trouvé refuge. Le 23 février, un peu plus de 10 ans après sa fermeture, les Rouennais retrouvent le chemin de la nature.



Raconte-moi la soupe

160 enfants des écoles publiques de Rouen (CM1-CM2) ont participé à un concours de dessins, organisé par Avenance. Six illustrations ont été sélectionnées et le 21 février, la Ville accompagnait leurs jeunes auteurs en finale chez le chef étoilé Marc Meurin à Busnes.

La galerie photo rouen.fr vous propose de découvrir en images les derniers événements qui se sont déroulés en ville.



Pour exercer ce métier mécanique de précision, Marie-Laure Moulin travaille aussi bien dans les grues, les portiques et les passerelles du port.

Portrait

Haute distinction


Comme il y eut une première cheminote, il existe désormais à Rouen une grutière-portiqueuse. Marie-Laure Moulin est la première Française à prendre la mesure de cette profession... sans vertige.

Les fonctions et les métiers si longtemps réservés aux hommes se sont féminisés. Après la magistrate, la provisoire, la préfète et la cheminote, progressivement entrées dans les mœurs et notre vocabulaire, la France compte depuis le mois d'octobre 2006 une grutière-portiqueuse. Embauchée au port autonome de Rouen, Marie-Laure Moulin est en effet la seule femme du pays à tenir les manettes des gigantesques portiques

à conteneurs qui chargent et déchargent chaque jour les navires en escale dans la capitale normande. Titulaire d'un BEP en comptabilité et d'une Bac Pro en secrétariat, rien, a priori, ne la prédestinait à ce métier. Rien, sinon son parcours professionnel. Si la jeune Rouennaise de 29 ans estime que « tout s'est enchaîné par hasard » elle sait aussi que son expérience dans l'armée française l'a aidé à décrocher ce poste. « J'étais la seule femme

sur la base de Tallard, dans les Hautes-Alpes. Pendant cinq ans je me suis occupée du chiffrement des messages classés « secret Défense », de l'installation de moyens de transmission sur les hélicoptères, précise-t-elle. Travailler avec des hommes ne m'a jamais dérangé ».

Sous ses airs de garçon, Marie-Laure Moulin a cependant conservé toute sa féminité. Toujours marquée par la rigueur, la franchise et la concision qu'exige la Grande Mulette, elle

a, depuis lors, fait étape dans une société d'ambulance de la région. Licenciée en 2005, elle postule en 2006 pour un poste administratif au Port autonome. Elle est finalement rappelée pour devenir grutière. « Je n'avais pas le vertige et j'avais déjà travaillé avec des hommes. Je savais que j'allais m'adapter. » Le Port Autonome a donc adapté ses installations pour le confort de sa jeune recrue et des futures postulantes. 

Je savais que j'allais m'adapter



Du 1er au 31 mars

🌀 Architecture

Mars, le mois de l'archi



Jusqu'au 13 mai

🌀 Dessin

Les collections savantes au musée des Beaux Arts



Jusqu'au 4 mars

🌀 Photographie

Bernard Plossu à l'Ouest

Rendez-vous

Toutes les manifestations de la quinzaine

L'agenda est mis à jour quotidiennement sur:



DU MERCREDI 28 FÉVRIER AU MERCREDI 14 MARS

■ Culture

■ Loisirs

■ Sport

Mercredi 28 Février 2007

■ **ATELIER Permis de construire** • Atelier de création BD et manga • Bibliothèque du Château • De 14 h à 17 h • Gratuit sur inscription • Rens. : 02 35 59 22 22

■ **CIRQUE Arlette-Gruss** • quais bas • 15h • payant

Jeudi 1 Mars 2007

■ **ARCHITECTURE Mois de l'architecture** • Inauguration du mois de l'architecture par Pascal Victor, président de la maison de l'architecture de Haute-Normandie, et Pierre Albertini, maire de Rouen. • Cloître des Pénitents • 18h30 • entrée sur invitation • 02 35 71 85 45

■ **CIRQUE Arlette-Gruss** • quais bas • 15h et 19h30 • payant

Vendredi 2 Mars 2007

■ **CONCERT DE JAZZ Franck Enouf quartet** • Le 3 Pièces Jazz Club • 20h30 • Gratuit • Rens. 02 35 88 08 99, contact@le3pieces.com, www.le3pieces.com

■ **CONCERT Menissart + Fenouil et les Fines Herbes** • Chanson rock acoustique française • New Spirit • 21h00 • 5€ • Rens. 06 84 07 29 63, menissart@hotmail.fr, menissart.free.fr

■ **CIRQUE Arlette-Gruss** • quais bas • 15h et 20h30 • payant

■ **ROUEN DO ROLLER Mardi Gras** • Débutants et confirmés • RDV devant le magasin Twinner, rue du Général-Giraud • 20h30 • Gratuit • Rens. : www.rouen-roller.com

■ **HOCKEY-SUR-GLACE Quarts de finale** • patinoire Guy-Boissière • 20h • 12 € • Rens. : 02 35 88 96 88 www.rouenhockeyelite76.com

Samedi 3 Mars 2007

■ **ÉLECTRO HOUSE Soirée Electro** • Tom Parris, David Asko vs Maxime • So be concept • 21h • gratuit • 06 32 54 65 28 ou www.sobe-concept.com

■ **CIRQUE Arlette-Gruss** • quais bas • 15h et 20h30 • payant

■ **SORTIE Chantier vert Côte Sainte-Catherine** • Organisé par l'association Côte Sainte-Catherine • Rendez-vous sur le belvédère • De 14 h à 17 h • Gratuit • Rens. : 02 35 07 64 60 et 02 32 08 01 42

■ **FOOTBALL FC Rouen - Auxerre (B)** • CFA • Stade Diochon • 20 h • 4 €, 7 € et 12 € • Rens. : 02 32 81 36 36

■ **HOCKEY-SUR-GLACE Quarts de finale** • patinoire Guy-Boissière • 20h • 12 € • 02 35 88 96 88, www.rouenhockeyelite76.com

Dimanche 4 Mars 2007

■ **ANIMATION Musique médiévale et renaissance** • Découverte des troubadours, de leur poésie et de leur musique, déchiffrage et interprétation d'une chanson de troubadour. • Musée départemental des Antiquités de Rouen • de 16h à 17h30 • Adulte : 10€. Enfant : gratuit. • Inscriptions : 02 35 15 69 11, musees.departementaux@csg76.fr

■ **CIRQUE Arlette-Gruss** • quais bas • 14h15 et 17h30 • payant

■ **RUGBY RC Rouen - US Tyrosse** • Play-offs de Fédérale 1 • Stade Mermoz • 15 h • 6 € • 02 35 62 09 15

■ **HOCKEY-SUR-GLACE Quarts de finale** • patinoire Guy-Boissière • 20h • 12 € • 02 35 88 96 88, www.rouenhockeyelite76.com

Lundi 5 Mars 2007

■ **CIRQUE Arlette-Gruss** • quais bas • 15h • payant



© Fabrice Vallon

Le cirque Arlette Gruss est installé sur les quais bas rive gauche jusqu'au 7 mars

Archi constructif

MOIS DE L'ARCHITECTURE • « L'architecture a été la grande écriture du genre humain (...), le grand livre de l'humanité, l'expression principale de l'homme à ses divers états de développement, soit comme force, soit comme intelligence ». Ce que Victor Hugo affirmait à son époque prend encore tout son sens aujourd'hui. Le travail effectué par Auguste Perret lors de la reconstruction du Havre aujourd'hui ajouté à la liste du patrimoine mondial de l'Unesco en est l'un des exemples. C'est donc pour continuer à promouvoir cet art que la maison des architectes de Haute-Normandie organise, ce mois-ci, le 2e mois de l'architecture. Une manifestation qui s'inscrit dans le cadre de l'opération de sensibilisation à l'architecture, organisée partout en France entre les 16 et 18 avril, par les ministères de la Culture et de la Communication, de l'emploi et de la cohésion sociale, des Transports et de l'Équipement. « La première édition du mois de l'architecture a attiré près d'un millier de personnes, relève Pascal Victor, président de la maison de l'architecture normande. Sur l'ensemble des événements organisés, les parcours de découverte et les séances de cinéma ont été les plus suivis. » Forte de ce premier succès, l'association rouennaise proposera cette année encore une vingtaine de rendez-vous sur le thème « Construire la ville sur la ville ». « Ce mois reprend ainsi

la trame de l'édition précédente. Ce thème est cependant approfondi par une réflexion sur le développement de projets urbains, précise Pascal Victor. Nous pencherons notamment sur les réflexions du Havre, de Fécamp, de Pont-Audemer et du Val de Reuil. » L'occasion pour le public de se familiariser avec l'architecture et de comprendre le sens du travail des architectes. Pour cela, des soirées cinémas organisées à Mont-Saint-Aignan, des rencontres, des forums et des trois expositions qui rythmeront ce mois. Des parcours urbains seront également proposés dans plusieurs villes et notamment à Rouen, ville partenaire de la manifestation. Lors de la visite rouennaise prévue le 28 mars, la maison des architectes conviera le public à découvrir les grands projets et les réalisations de Rouen. Au total, une vingtaine d'étapes marqueront cette promenade architecturale. Des Hauts-de-Rouen à l'Espace Monet-Cathédrale, du Cloître des Pénitents à l'école Grandindor, du pont Gustave-Flaubert au futur aux Lofts de la rue d'Elbeuf, le public pourra mesurer l'impact de l'architecture contemporaine à Rouen dans son agglomération. Une façon de la promouvoir.

Mois de l'architecture • Du 1^{er} au 31 mars •
Détails des manifestations dans l'agenda •
Res. : 02 35 71 85 45



Pendant le mois de l'architecture, une exposition sur la ville de Londres est proposée à la maison de l'architecture, 96 rue Jeanne-d'Arc.

Cavée des artistes

En mars, la Cavée des artistes accueille toiles et maquettes. Jean-Pierre Aubry et Martine Cabin occupent les cimaises alors que Jacques Décore présente quelques bâtiments emblématiques du patrimoine de Rouen et de Normandie. Médaille d'or 2005 au Mondial de la maquette et du modèle réduit, l'artiste a réalisé, entre autres, le Bar des Fleurs (représenté dans sa version années 70), le moulin de la Pannevert, la rue Saint-Romain, le Logis des Caradas... Le tout avec une minutie qui force l'admiration.

■ La Cavée des artistes, du 1^{er} au 31 mars, les jeudis et vendredis, de 15h à 19h et les samedis, de 14h à 19h30.

En vue

Portes ouvertes au conservatoire

On ne naît pas musicien, comédien ou danseur. On le devient. Quand on aime la musique, le théâtre ou la danse, les portes du conservatoire national de région de Rouen sont donc ouvertes à tous. Elles le seront bien plus encore le samedi 17 mars de 10 h à 18 h. Une journée portes ouvertes permettra en effet aux Rouennais de découvrir l'établissement public de l'avenue de la Porte-des-Champs. Au programme : concerts, présentations d'instruments, répétitions publiques, auditions, expositions, conférences et visites.

Mardi 6 Mars 2007

■ **CIRQUE Arlette-Gruss** • quais bas • 15 h et 20 h 30 • payant

Mercredi 7 Mars 2007

■ **CONFÉRENCE Le paysage au XIX^e siècle** • Proposé par les Amis des Musées de la Ville de Rouen - Cycle Initiation à l'histoire de l'art • Musée des Beaux-Arts • 17h45 • 7 € (gratuit adhérents) • Res. : 02 35 07 37 35

■ **SOIRÉE CINÉMA Mois de l'architecture** • Projection de films d'archives sur la reconstruction du Havre - Soirée en partenariat avec le Pôle Image • Cinéma Ariel de Mont-Saint-Aignan, place Colbert • 20h00 • 5,30 euros • 02 35 71 85 45

■ **CONCERT Superbus** • Exo 7 • 20h • 24 € • Billetterie City Live, du lun. au ven., de 10 h à 12 h 30 et de 13 h 30 à 18 h : 02 32 18 64 83

■ **ATELIER Permis de construire** • Atelier de création BD et manga • Bibliothèque du Château • De 10 h à 12 h et de 13 h 30 à • Gratuit sur inscription • Res. : 02 35 59 22 22

■ **CIRQUE Arlette-Gruss** • quais bas • 15h • payant

Vendredi 9 Mars 2007

■ **CONCERT DE JAZZ Duo Lefebvre - Gosse** • Johann Lefebvre (trompette) et Alexandre Gosse (piano) invitent Eymeric Chevalier (contrebasse) pour un hommage à Bill Evans. • Le 3 Pièces Jazz Club • 20h30 • Gratuit • Res. 02 35 88 08 99, contact@le3pieces.com, www.le3pieces.com

Samedi 10 Mars 2007

■ **HORTICULTURE Les jardins de Versailles** • Cours public • Direction des Espaces Verts, 7 rue de Trianon • 14h30 • Gratuit • Res. : 02 32 18 21 30

■ **ROLLER HOCKEY Rouen-Anglet Nationale 1** • Gymnase MJC Rive gauche • 20h • 3 €



En avant-première

Les Témoins

de André Téchiné avec Michel Blanc, Emmanuelle Béart

■ lundi 5 mars à 19h45 UGC Ciné Cité

Par effraction (VO)

de Anthony Minghella avec Jude Law, Juliette Binoche

■ mardi 13 mars à 19h45 UGC Ciné Cité

Toute la programmation des salles de cinéma sur www.rouen.fr

■ **CONCERT Jon Pitt + guest** • Proposé par L'Oreille qui traîne • MJC Rive Gauche • 20h30 • 5 € (TR 3 €)

BASKET BALL Rouen - Saint-Etienne

• Championnat de France de Pro B • Gymnase des Cotonniers • 20h00 • Gradins : 11 €, derrière les paniers : 8 €, TR : 7 € • Res. : www.sporouen-basket.com ou 02 35 72 13 13

Dimanche 11 Mars 2007

■ **RÉCITAL D'ORGUE Renaissance** • Interprété par François Ménissier, professeur d'orgue au Conservatoire national de région de Rouen. • Église Saint-Clément • 16 h • Entrée libre • 02 35 88 66 83

Mardi 13 Mars 2007

RENCONTRE Mois de l'architecture

Rencontre avec Henri Gaudin, concepteur de la bibliothèque de Sotteville-lès-Rouen. • Bibliothèque de Sotteville-lès-Rouen, 110 rue des Déportés • 18h00 • Entrée libre

CINÉMA MUSÉE Autour de l'exposition Alain Sonnevillle et Pierre-Claude de Castro

• Marcel Duchamp, Le temps spirale + Marcel Duchamp dans ses propres mots • Auditorium du musée des Beaux-Arts • 19h • Entrée libre • Res. : 02 35 52 00 62

Les magnifiques

SUPERBUS À L'EXO 7.

Le 7 mars, faites chauffer les talons, les chevilles et les guiboles car il y a fort à parier que les Superbus feront se trémousser plus d'un popotin. A la tête de ce quintet « magnifique » (la traduction de « superbus » en latin), Jennifer Ayache, belle bombe dynamique et pimpante, fille de la ex-Nulle Chantal Lauby. Déjà disque d'or, le 3^e album du groupe français « Wow », sorti dans les bacs à l'automne, tourne sur toutes les radios avec en tête, le single entêtant, « Butterfly. » Un papillon aux ailes brûlées au contact des rampes des salles de concert qui distille des rythmiques rock, des influences sixties et seventies contenus dans un savant alliage de pop et de new wave... Pour faire le plein d'énergie, rien de tel qu'un bon bol de Superbus à l'Exo 7. Ceux qui les ont vus sur scène en première partie de Jean-Louis Aubert, lors de l'Armada 2003, s'en souviennent encore !



Superbus • Mercredi 7 mars • 20 h • Exo 7 • Tarif : 17,60 € • Fnac, Virgin • www.exo7.net

Compte à rebours

HOCKEY SUR GLACE. Le vendredi 2 et samedi 3 mars, les Dragons de Rouen disputent les deux premiers matches des quarts de finale de Ligue Magnus à l'île Lacroix. Quatrième du championnat, l'équipe tenante du titre affrontera le vainqueur des rencontres éliminatoires qui opposeront les Ducs d'Angers aux Drakkars de Caen. Les Angevins, qui ont décroché la Coupe de France après avoir sorti Rouen en demi-finale, seront incontestablement les rivaux les plus dangereux. Ce qui n'inquiète pas plus que ça le jeune défenseur rouennais, Benoît Quessandier : « Cette saison, six équipes sont capables de gagner le championnat. L'apport des derniers arrivants cet hiver est un gros plus pour nous. Nous avons quatre Canadiens. On sait qu'ils répondent toujours présents pour les play-offs, qu'ils sont toujours là pour les gros soirs. Ce qui fera la différence, c'est notre envie. Chez les Dragons, il y a beaucoup de joueurs de caractère avec des leaders capables de tirer l'équipe vers le haut. » Malgré un début de saison chaotique, les Dragons sont montés en puissance tout au long de la saison pour terminer en enchaînant 11 victoires consécutives. C'est bon pour le moral...



Le gardien Ramon Sopko tentera d'emmener son équipe en finale

Quarts de finale Ligue Magnus • 2 et 3 mars • 20 h • Ile Lacroix • 12 € - Rens. : 02 35 88 96 88 ou www.rouenhockeyelite76.com

■ **ANIMATION Thé dansant** • Animé par Pierre et Colette - Organisé par le Comité des Fêtes du Plateau des Sapins • La Rotonde • 14h • 8 € • Rens. : 02 35 60 04 18

■ **MUSIQUE DE CHAMBRE Autour des violons** • Opéra de Rouen/Haute Normandie - Saison Invitation au voyage • Halle aux Toiles • 20h • 18 € • Rens. et réservations : 0810 811 116

■ **JAZZ Jason Moran & the Bandwagon** • Co-accueil Rouen Jazz Action • Hangar 23 • 20h30 • 20 € (TR 16 €) • Rens. : 02 32 18 28 10 (du lundi au vendredi, de 13 h à 17 h 30) et theatredu champvillon@rouen.fr www.jasonmoran.com.

NOSTALGIE LA LÉGENDE 105.3
Du lundi au vendredi, entre 12h30 et 16h, entrez dans la Légende de Rouen, sur NOSTALGIE 105.3 ! Toute l'information locale et régionale, à 6h, 6h30, 7h, 7h30, 8h, 8h30, 9h, 12h et 13h.

■ **JAZZ Rencontres** • Classe de jazz et danseurs du Cefedem de Normandie • Auditorium du Conservatoire • 19h • Entrée libre • Rens. : 02 32 08 13 50

Mercredi 14 Mars 2007

■ **DANSE C'est bien d'être ailleurs aussi** • David Rolland / Cie DRC - Dès 10 ans • Théâtre de la Foudre, rue François-Mitterrand, Petit-Quevilly • 15 h, 19 h et 20 h 30 • 4,50 € (1,50 € - 15 ans) • Rens. et réservation : 02 35 03 29 78

■ **ROCK FRANÇAIS Maximum Kouette** • Exo 7 • 20h • 18 €

■ **SOIRÉE CINÉMA Mois de l'architecture** • Projection de Providence d'Alain Resnais, suivie d'une conférence de Jean Berthomé, spécialiste des décors au cinéma. • Cinéma Ariel de Mont-Saint-Aignan, place Colbert • 20h00 • 5,30 euros

■ **ATELIER Permis de construire** • Atelier de création BD et manga • Bibliothèque du Châtelet • De 14 h à 17 h • Gratuit sur inscription • Rens. : 02 35 59 22 22



À gagner

10 PLACES POUR

Histoire du Capitaine Kopeïkine
mercredi 14 mars à 19h30.

Téléphoner au 02 35 98 45 05 jeudi 8 mars entre 14h et 15h.
Les 10 premiers appels seront gagnants.
Réservé aux Rouennais.
Les gagnants ne pourront rejouer avant un mois.
Rens. Sur le spectacle : www.chapellesaintlouis.com.



Venez danser avec Pierre et Colette...

Semaine du cerveau

La faculté de Médecine et de pharmacie organise sept conférences gratuites, suivies d'un débat avec le public, sur les thèmes suivants :


- Propos introductif sur le panorama des neurosciences en France et en Normandie par le professeur Hubert Vaudry
- Relations entre le cerveau et le tube digestif par le docteur Emmanuel Gerardin
- Cannabis – anxiété – dépression par le professeur Jean Costentin
- Les thérapies des dépressions par le docteur Olivier Guillain
- La maman boit et l'enfant trinque : les conséquences de l'alcoolisation de la femme enceinte par le docteur David Vaudry
- La dépression maternelle et ses conséquences sur le lien mère-enfant par le docteur Priscille Gerardin
- Les signes précoces de la schizophrénie – intérêt d'un diagnostic précoce par le professeur Florence Thibaut

■ **Samedi 17 mars, de 15h à 18h30, à la salle Sainte-Croix-des-Pelletiers,**



Poésie en délire à la bibliothèque

PRINTEMPS DES POÈTES. C'est dans le cadre de la semaine du « Printemps des Poètes » du 4 au 12 mars prochains, que la bibliothèque de Rouen invite les amateurs à un spectacle burlesque : « Benoît de Touraine ou la véritable histoire du fils du pintadier ». Un one-man-show de Fred Tough, comédien-poète qui use à la fois du mime, de la danse, et de la chanson (parfois coquine) sur fond de conte médiéval. Fred Tough est en fait un troubadour des temps modernes, qui met en scène un personnage hilarant, élevé au lait de pintade dans une Touraine médiévale, où le rire est taxé. C'est drôle et naïf à la fois. Benoît, premier fils d'une lignée de vingt enfants, refuse le lait de ses nourrices. Mais il y a des milliers de pintades chez son papa, le pintadier du roi. Alors, pourquoi ne pas essayer de les traire ? Fred Tough se multiplie en des dizaines de personnages différents. Une réelle performance d'acteur sur scène. Les organisateurs de ce spectacle ont souhaité une programmation un peu décalée, loin des déclamations de poèmes traditionnellement présentées lors de cette semaine. Néanmoins, l'originalité de cette programmation concorde bien avec le thème de cette semaine des Poètes, puisque, sur toile de fond d'humour, la poésie reste entière. Fred Tough est accompagné sur scène par François Boutibou, au piano et à l'accordéon, qui n'hésite pas à freiner son acolyte de poète dans quelques-unes de ses tirades endiablées.

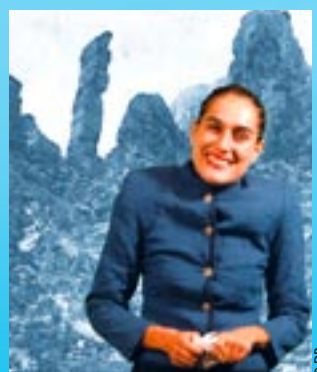
 Fred Tough, bibliothèque de la Grand'Mare, vendredi 9 mars à 17 h. Tout public. Gratuit.




Appareil identifié

VISITES VENTRIPOTÉES AU MUSÉUM.

Du jamais entendu en France ! Le parcours de visite d'avant-garde à expérimenter au Muséum, depuis sa réouverture le 23 février, rompt avec l'audio-guidage. Pas de commentaire linéaire : un mariage de bruitages, musiques et paroles offre une vision poétique et fantaisiste voire cocasse sur une quinzaine d'objets. On écoute les évocations sur un baladeur numérique (50 « iPods » à disposition du public). L'armure de samourai ou l'éléphant prennent vie à travers la création sonore « Le Trésor du Muséum », basée sur la drôle de légende du ventripoteur. Cet appareil pour entrer en contact avec la matière pesait à l'origine 400 kg. Sa version moderne fait 50 g : il s'agit du lecteur MP3 qui équipe le visiteur ! Un auteur et le studio La Grande Fabrique se sont associés pour mettre au point l'aventure. Un moyen de privilégier l'imagination plutôt que la description.




 Le Trésor du Muséum (visite ventripotée) • Dès 7 ans • Muséum d'histoire naturelle • Ouvert de 14 h à 17 h 30 tous les jours sauf le lundi • Gratuit jusqu'au 31 mars • Voir le supplément • 02 35 71 41 50

Jazz à Jason



CONCERT. Il y a comme un air de jazz au Hangar 23 depuis le mois de février. Après Abd Al Malik, un autre phénomène de ce genre musical vient à la rencontre du public rouennais. Jason Moran, élu pianiste de l'année en 2005 par une association américaine des journalistes de Jazz, et son groupe the Bandwagon, également désigné meilleur « petit » ensemble lors de cette remise de Prix, dévoileront leur dernier opus : *Artist in residence*. À 31 ans, Jason Moran est un enfant de la Manhattan School of Music de New-York. Déjà influencé par Thelonious Monk qui lui donne le goût pour la musique improvisée, il rencontre le pianiste Jacki Byard. Deux maîtres qui l'aideront à s'imposer comme chef de file des jeunes musiciens de jazz contemporain. Véritable virtuose, l'artiste et son « band » ont dans les veines toutes les rythmiques de l'histoire du Jazz. En solo, duo ou quartet, ils naviguent allégrement du boogie-woogie au free, du blues au groove. Bref, rien ne leur manque. Jason Moran est même l'un des rares pianistes actuels spécialiste du stride, ce style inspiré du ragtime né à Harlem dans les années 20.


 Jason Moran and the Bandwagon • Ma di 13 mars • 20 h 30 • Hangar 23 • Tarifs : 20 euros (TR 16 euros) • Rens. : 02 32 18 28 10 ou www.theatreduchampvillon.com ou www.jasonmoran.com.

Retour de plages



HIP-HOP. Jon Pitt pose son micro à l'Oreille qui traîne, le 10 mars, à 20h30. Une étape logique pour le rappeur rouennais que le public normand a réellement découvert en juillet dernier, aux Terrasses du Jeudi. Depuis les Terrasses, Jon Pitt a élaboré sa petite cuisine

interne. Création d'un label pour l'auto-production, Pi.Musik, vente d'albums sur les marchés de l'agglomération, organisation d'événements, concerts programmés d'ici au printemps dans toute la région... Le jeune créateur d'entreprise issu des Hauts-de-Rouen ne chôme pas. Pas question pour le moment de proposer en tournée un album totalement ficelé. « Je ferai une maquette sur laquelle les titres seront enregistrés, souligne Jon Pitt. Douze sont des morceaux en solo, trois sont faits avec des artistes rouennais et trois autres avec des têtes d'affiche parisiennes. » Têtes d'affiche dont espère bénéficier le rappeur pour se faire connaître...

 Jon Pitt + invités • 10 mars • 20h30 • Oreille qui traîne • 5 € - www.jon-pitt.fr ou <http://myspace.com/jonpittmusik>

Mines d'or

Les dessins du collectionneur Philippe Chennevières font des mines aux visiteurs du musée des Beaux-Arts. Un jeu de séduction résumé en quarante œuvres d'exception.

Traits d'humour

Le musée des Beaux-Arts ne possède que quatre-vingts dessins de la collection de Philippe de Chennevières. Pour conclure cette exposition, le conservateur de ces œuvres a choisi d'en extraire quelques œuvres humoristiques. Ainsi les personnages fantastiques d'Armand Du Mesnil s'exhibent sur les murs du cabinet des dessins. Les trolls, les corps à trompe d'éléphant, les hommes aux cheveux de branches se rient des paysages réalistes et des compositions religieuses de grands noms de la peinture. De quoi faire sourire !

D'une façon générale, le cabinet des dessins du musée des Beaux-Arts consacre régulièrement l'œuvre d'un artiste ou met en scène une thématique. Depuis le 9 février pourtant, une parenthèse a été ouverte. Pour la première fois, La petite pièce bleu-roi de l'aile sud du musée révèle les œuvres d'exception engrangées par un passionné de dessins. Le normand Philippe de Chennevières était un boulimique de l'art du XIX^e siècle. Pendant toute sa vie, l'homme a tenté d'assouvir son insatiable passion en accumulant plus de 3 600 œuvres. La quarantaine de réalisations sorties des collections du musée ne représente donc qu'une infime partie de cette collection, aujourd'hui éparpillées dans le monde entier. Elle révèle cependant la méthodologie et la philosophie de ce personnage. « Philippe de Chennevières a été organisateur d'expositions et Directeur des Beaux-Arts, retrace Diderik Bakhuys, conservateur du musée chargé du cabinet des dessins. C'était aussi un historien d'art qui s'est concentré sur l'École française alors que ces homologues s'intéressaient plus aux œuvres des illustres artistes italiens

et hollandais. Et si le XVII^e était la période de prédilection de Chennevières, on retrouve dans les 1 000 œuvres aujourd'hui retrouvées, des dessins d'artistes connus et inconnus des XVI^e, XVII^e, XVIII^e et XIX^e siècles. » L'exposition rouennaise est ainsi un savoureux résumé de cette trépidante collecte. Sur les murs tapissés du cabinet de travail, des croquis préparatoires, d'études et de gravures côtoient les paysages peints à l'aquarelle et des esquisses, crayonnées, détaillées et parfois rapiécées. « La plupart des œuvres exposées ont servi de document de travail dans le cadre de la préparation

**Descamps,
Géricault
et Delacroix**

d'un tableau, précise Diderik Bakhuys. C'est le cas des dessins de Poussin et de Jouvenet ». Et si l'on compte dans cette exposition d'autres hommes illustres comme Delacroix et Géricault, impossible de rester insensible aux travaux d'artistes moins réputés. Comme eux, Daret, Duvié et le créateur de l'école gratuite de dessin de Rouen, Jean-Baptiste Descamps (père) ont su tremper leur talent dans l'encre brune ou sanguine et caresser le papier à la pierre noire ou à la mine de plomb avec une habileté tout aussi remarquable.



Portrait charge de Mme Demarais, par Jacob Sablet

Exposition « Fragment d'une collection savante » - les dessins français de la collection de la Philippe de Chennevières • Jusqu'au 13 mai • De 10 h à 18 h (fermeture de l'aile sud entre 13 h à 14 h) • Musée des Beaux-Arts, cabinet des dessins de l'aile sud • Entrée : 3 euros (TR 2 euros) • Rens. : 02 35 71 28 40.

Étude pour une allégorie du Temps, par Eustache Le Sueur



Les clichés du western

EXPOSITION PHOTO. Derniers jours pour le rêve américain à portée de regard, par la magie d'une exposition de photographies. Arizona, Colorado, Utah, Nevada, Californie... Les paysages lunaires, les routes sans fin, les Apaches Chiricahuas... On a jusqu'au dimanche 4 mars pour s'offrir un voyage à travers l'Ouest des Etats-Unis au gré des 400 instantanés en



Oklahoma, 1983

© Bernard Plossu

noir et blanc de Bernard Plossu rassemblés au Frac (Fonds régional d'art contemporain). « So long - Vivre l'Ouest américain » présente pour la première fois l'ensemble de ses œuvres réalisées dans cette contrée lointaine (qu'il qualifie de « jardin de poussière ») entre 1970 et 1985. Un territoire mythique capté par l'œil d'une des figures majeures de la photographie française, héritier de la tradition hexagonale du reportage. Et un témoignage sur les cultures des gens de l'Ouest, qu'ils soient indiens, chicanos ou anglo-saxons, en pleine ville ou dans les coins les plus perdus. Marque de fabrique de Bernard Plossu : la sobriété, le rejet de tout effet de style, la volonté de montrer le monde tel qu'il est. « J'aime l'objectif de 50mm parce que c'est ce qu'il y a de plus proche de la vision de l'œil, analyse-t-il. Parfois, je me demande si je suis un photjournaliste ou un écrivain muni d'un appareil. » Voici donc un « road-movie » photographique, sensuel et sensible, par un poète de l'image auteur de cette pensée : « Le photographe est un boudin qui marche. Il passe son temps à observer l'évidence. »

« So long - Vivre l'Ouest américain - 1970 / 1985 » exposition photo de Bernard Plossu • Jusqu'au dimanche 4 mars • Frac, bâtiment Trafic (face au Jardin des Plantes) • Du mercredi au dimanche, de 13 h 30 à 18 h 30 • Gratuit • Rens. : 02 35 72 27 51

Point d'orgues

RÉCITALS. Depuis sa création en 1990, l'association des Amis de l'orgue de Saint-Clément s'emploie à faire connaître l'exceptionnelle facture de l'instrument à vent de l'église Saint-Clément. Galvanisée par sa restauration en octobre 2006, elle organise Renaissance. Un programme de quatre récitals orchestrés les dimanches 11, 18, 25 mars et 1er avril. Une fois par semaine, un organiste de renom interprétera donc les grandes compositions de Bach, Alain, Franck Vierne, Dupré Listz, Brahms ou Mendelssohn. François Menissier, professeur d'orgue au Conservatoire de Rouen, Florence Rousseau, 1er Prix du CNSM de Lyon, Vincent Fouré, organiste de Saint-Clément et le jeune Charles Lemaignier, lauréat du concours d'orgues de Région se feront vibrer les 25 jeux de l'instrument et le public. Un plaisir pour les oreilles, mais aussi pour les yeux puisque le jeu des interprètes sera retransmis en simultané sur grand écran.



« Renaissance » Récitals d'orgue • Les dimanches 11, 18, 25 mars et 1er avril (voir l'agenda) • 16 h • Église Saint-Clément • Entrée libre • Rens. : <http://membres.lycos.fr/orguerouen>

Expositions



Soo Hee PARK
au centre André Malraux

ENTRE CALLIGRAPHIE, COULEURS ET MATIÈRES - MARIE BARBÉ • Espace Art'Tic, du 3 février au 2 mars

LUC BABIN • Espace Art'Tic, du 3 mars au 1er avril
178 rue Martainville • Du mercredi au vendredi, de 15 h à 18 h 30, le samedi, de 11 h 30 à 18 h 30 et le dimanche, de 10 h à 13 h 30
Entrée libre •

ATELIER NORMAND CRÉATION • Exposition d'art contemporain des artistes de l'ANC et du Norwich 20 Group. • Halle aux Toiles • De 14 h à 19 h • Entrée libre • du 17 février au 4 mars

MIREILLE GUÉGANT ET PATRICK BOLANT • Galerie Reg'Art-Confrontations - Daniel Amourette, 45 rue des Bons-Enfants • du 21 février au 24 mars

VERA MOLNAR • Exposition autour de Vera Molnar suite à l'acquisition par le musée d'une œuvre de l'artiste. • Musée des Beaux-Arts • De 10 h à 18 h • 3 € (TR 2 €) • du 19 janvier au 18 mars

JEAN-PIERRE AUBRY, MARTINE CABIN, JACQUES DÉCURE
Voir article en page 12

Peinture

DIUF • Sélection d'affiches manuscrites issues d'une série de 50 unités que DIUF réalisa et posa sur les murs parisiens de 2003 à 2005. • Yaralt studio, 39 rue Beauvoisine • de 18 h à 20 h • Entrée libre • Rens. : 06 81 88 86 81 • du 17 février au 17 mars

RÉTROSPECTIVE ROLAND LEFRANC • CIN, place de la Pucelle • Du mardi au samedi de 10 h à 18 h • Entrée libre • du 19 janvier au 31 mars

Photo

CLINIC • Esthétique de l'univers médical (maladie, soins, maternité, milieu hospitalier...) - Peter Granser, Charles Fréger, stefan Ruiz... • Galerie photo du Pôle Image, 15 rue de la Chaîne • Du mardi au samedi, de 14 h à 18 h • Entrée libre • du 18 janvier au 3 mars

SO LONG : VIVRE L'OUEST AMÉRICAIN - 1970/1985 - BERNARD PLOSSU • Trafic, Frac Haute-Normandie, 3 place des Martyrs-de-la-Résistance, Sotteville-lès-Rouen • du 20 janvier au 4 mars

STUDIO MALICK SIDIBÉ • Malick Sidibé propose de réaliser le portrait de personnes intéressées. • Pôle Image Haute-Normandie, 15 rue de la chaîne. • de 14 h à 18 h • Entrée libre • Rens. 02 35 89 36 96 • du 5 mars au 7 mars

SEMAINE CULTURELLE ITALIENNE • Salerne en photos • Caisse d'Épargne, rue Louis Ricard • Mardi, mercredi et vendredi : de 9 h à 12h30 et de 14 h à 18h. Jeudi : de 10 h à 12h30 et de 14 h à 18h. Samedi : de 9 h à 12 h et de 14 h à 18 h. •

Entrée libre • du 15 mars au 31 mars

«ANTARCTIQUE : SUR LA ROUTE DE CONCORDIA» • Dans le cadre de la réouverture du Muséum. Reportage du photographe Thomas Jouanneau sur l'expédition polaire de 2006 jusqu'à la base scientifique de Concordia, au milieu de la calotte glaciaire de l'hémisphère sud. • Square Maurois • Toute la journée • Gratuit • 02 32 08 13 90 • du 23 février au 30 avril



Luc Babin, Espace Art'Tic

Autres

SOPHIE ROGER • Projection nocturne. • Petite galerie de l'école des Beaux Arts, 186 rue Martainville • de 9 h à 12 h et de 14 h à 18 h • Entrée libre • Rens. 02 35 07 45 81, erba.rouen1@wanadoo.fr, www.apparaire.com • du 20 février au 10 mars

SIRÈNES EN SCÈNE • Musée Maritime, Fluvial et Portuaire de Rouen Espace des Marégraphes • jusqu'au 18 mars

LE GOÛT DES SCIENCES

• Méthodes et moyens utilisés pour l'enseignement et la vulgarisation des sciences en France depuis 1800 • Musée national de l'éducation, 185 rue Eau-de-Robec • jusqu'au 31 décembre

EMPREINTE DU SILENCE

• Exposition d'œuvres contemporaines de l'artiste Coréenne So-Hee Park • Centre André-Malraux • du 27 février au 21 mars

ODILE FERRON-VERRON, FRANÇOISE MAYERAS ET PATRICK BOLANT

• Galerie Reg'Art-confrontations • du 21 février au 24 mars



HANGAR 23

JANVIER • JUIN 2007

la danse

Jedi 8 février 2007

RAIO X, C^{ie} Membros

ÊTRE DANS LA RUE, C^{ie} Farid'O

Mardi 20 février 2007

DISCOURS, C^{ie} Propos

Mardi 20 mars 2007

PERLE, C^{ie} Marsalo

Jedi 5 avril 2007

SOLI, C^{ie} Révolution

Jedi 10 mai 2007

UN CHAMP DE FORCES, C^{ie} Heddy Maalem

Mercredi 30 mai 2007

OK JAZ'en FORME, C^{ie} Fred Bendongué



02 32 18 28 10

www.theatreduchampvillon.com

Expression libre

Groupe de la majorité municipale

L'ÉCOLE AU CENTRE DES DÉBATS

A la veille de l'élection présidentielle, l'école est au centre des débats. La formation étant l'investissement humain le plus important, personne ne se plaindra de l'attention que lui portent la plupart des candidats. Mais derrière le discours, se cachent de profondes divergences d'appréciation. Non seulement, il n'y a pas accord sur les moyens à mettre en œuvre, mais encore de faux problèmes sont trop souvent agités.

A nos yeux, un pacte national pour l'école doit s'appuyer sur les axes suivants :

- veiller à l'acquisition des savoirs fondamentaux, même au prix d'un accompagnement et d'un parcours plus longs
- restaurer l'autorité du maître et de la discipline qu'il enseigne
- concentrer les moyens sur les établissements qui en ont le plus besoin et implanter sur l'ensemble du territoire (et non pas seulement à Paris) des filières d'excellence
- exclure la violence de l'école, au besoin par la présence d'adultes supplémentaires (et non pas de policiers).

L'école est une institution, ce n'est pas un lieu comme les autres, un espace banal pratiquant la confusion des genres et la spontanéité. Elle transmet des connaissances et les valeurs de la République. Autant dire que nous donnons priorité à la formation des maîtres sur l'accroissement de leurs heures de service, à la carte scolaire (quitte à l'aménager) sur sa suppression, au rythme d'apprentissage des élèves sur la convenance personnelle des parents, à la parole des professeurs sur celle des enfants, à la rigueur sur la facilité.

Groupe des élus socialistes

QUEL AVENIR POUR LA PROGRAMMATION DU HANGAR 23 / THÉÂTRE DUCHAMP VILLON ?

Depuis plus de six ans, le Théâtre Duchamp-Villon à Saint Sever, est fermé. Pourtant dans Rouen Magazine de juin 2003, le maire soutenait le projet artistique du théâtre. On pouvait lire ces lignes « *l'importance qu'a pris ce lieu dans l'animation et la vie culturelle rouennaise oblige aujourd'hui à un réaménagement ambitieux* » et la réouverture y était annoncée pour début 2005. Mais, ensuite, sans aucune concertation, le maire a changé l'orientation artistique de ce lieu. Il l'a fait brutalement, sans réflexion aboutie, sans considération pour l'équipe de Duchamp Villon et son travail. Le résultat est aujourd'hui sans appel et incontestable. Un théâtre, Duchamp-Villon, est à l'abandon ; plus d'un million d'euros d'argent public ont été gaspillés... L'équipe de Duchamp-Villon, fragilisée, est installée dans un provisoire durable, le Hangar 23. Malgré cela, cette équipe est parvenue à maintenir une programmation exigeante. Son travail est apprécié et reconnu d'un large public. Mais aujourd'hui le maire envisage la fermeture du hangar 23 en faisant croire qu'elle sera compensée par l'ouverture du hangar 106, qui n'est pas sur la même programmation. C'est un peu comme si l'ouverture d'un gymnase pouvait compenser la fermeture d'une piscine. Cette perspective est profondément inacceptable. Le maire doit indiquer avec clarté l'avenir qu'il réserve au Hangar 23/ Duchamp-Villon, à sa programmation, à son public.

www.rouensocialiste.com

Groupe des élus écologistes

LE CASSE DU SIÈCLE !

Mr le Maire et son équipe viennent de faire voter un contrat de partenariat qui confie l'éclairage public, les feux tricolores, et un PC de vidéosurveillance à Vinci pour une durée de 20 ans en payant 100M€. Cette somme excessivement importante, issue de nos impôts, représente plus de 1500€ par foyer fiscal. Il existait d'autres solutions, moins chères, mais elles n'ont même pas été débattues... Tout ce dossier est empreint d'un manque de transparence et de démocratie... Mr le Maire si prompt à communiquer s'est fait discret sur ce coup là... Son agressivité, lors du conseil municipal, a démontré qu'il n'était pas serein. Et pour cause, le contrat de partenariat, nouvelle formule ultralibérale de délégation de service public, est très récent. Personne n'a d'expérience de ce genre de partenariat. Les risques de dérapages juridiques, engendrant des coûts supérieurs, sont importants. D'ailleurs nous avons déjà pu noter des contradictions dans les documents qui nous été fournis... Au moment où notre ville se ré-entend à une vitesse trop importante, la ville signe un contrat en « blanc » avec une société dont nous ne savons même pas pourquoi elle a été retenue... Au moment où notre ville souffre de pollution de l'air, la circulation automobile va augmenter puisque ce contrat vise à fluidifier le trafic, objectif illusoire. Nous vous proposons d'exprimer vos protestations au maire et à ses adjoints face à ce qui est de la précipitation non justifiée et fort coûteuse. Nous nous tenons à votre disposition si vous souhaitez des informations complémentaires.

Pour tout contact avec les élus RVS :
rouenvertesolidaire@wanadoo.fr

Groupe des élus communistes

CONTRAT DE PARTENARIAT PUBLIC PRIVÉ : DANGER !

Le Maire et sa majorité ont confié au groupe du BTP Vinci pour 100 millions d'euros sur 20 ans un contrat global pour l'éclairage public et les feux tricolores. Pourtant notre ville a les capacités par des marchés publics « transparents » de poursuivre le remplacement des équipements obsolètes et d'engager une programmation pluriannuelle en fonction de ses capacités financières comme le font la plupart des grandes villes. Le recours à ce nouveau type de contrat risque d'être lourd de conséquences pour les finances de la ville et fait craindre des dérives financières par la multiplication d'avenants coûteux sur la durée. Le choix du Maire est d'abord dicté par ses conceptions libérales. Contrairement à de nombreuses collectivités qui conservent ou reprennent en régie publique la gestion des services, le Maire choisit de renforcer la main mise du privé sur le service public communal. En fait le but recherché est double : un effet d'annonce très favorable en période préélectorale et la dissimulation de l'investissement derrière un loyer qui correspond à un emprunt mais qui ne figurera pas au budget dans la dette de la ville. Ce n'est que dans 20 ans qu'apparaîtra la charge totale supportée par les contribuables, mais les élus qui ont fait ce choix aujourd'hui ne seront plus là pour rendre des comptes aux rouennais. Voilà pourquoi nous sommes opposés à cette décision et préférons une gestion publique maîtrisée qui offre un service de qualité aux habitants.

Hélène KLEIN - Didier CHARTIER
<http://eluspcfrouen.over-blog.com/>

Les quartiers



Conseil de quartier

Derniers jours pour devenir conseiller

p. 20



Lombardie

Deux immeubles réhabilités

p. 20



Sapins

La salle Jouvét accueille les artistes

p. 21



bouche à oreille



La faculté de Médecine et de pharmacie de Rouen se mobilise dans le cadre de la Semaine du cerveau. Sept conférences sont organisées le samedi 17 mars, de 15 h à 18 h 30, à la salle Sainte-Croix-des-Pelletiers. Gratuites, elles porteront sur les relations entre le cerveau et le tube digestif, les dépressions, la schizophrénie ou les risques pour l'enfant engendrés par l'absorption d'alcool chez sa mère. Ces conférences seront animées par des professeurs du CHU de Rouen dont le professeur Jean Costentin (photo) qui parlera des effets du cannabis et des chercheurs de l'Inserm. Chaque exposé durera une vingtaine de minutes et sera suivi d'une discussion engagée avec le public. Programme complet dans l'agenda.

Grand'Mare

Changement d'image


Dans le cadre du grand Projet de Ville (GPV), la mairie prépare les déménagements d'une partie de ses services sur les Hauts de Rouen.

Pour inciter les entreprises à s'installer à la Grand'Mare, la Ville montre l'exemple en "délocalisant" ses services jeunesse et sport, vie scolaire ainsi que le service politique de la ville sur les Hauts. Car le quartier ne doit plus être cantonné à une « mono-fonction » de logement. Ce sont 80 agents au total qui vont rejoindre la Grand'Mare d'ici septembre 2008. Les plots 5 et 6 dont les travaux débutent en juin accueilleront des services administratifs et une mairie annexe. Dans le détail, le premier plot est destiné à accueillir le personnel de la mairie ; et le second, dont la vocation sera l'accueil du public, hébergera des services de l'Education Nationale ainsi que la Maison de l'Emploi et de la Formation (Mef), installée aujourd'hui dans le quartier du Châtelet. Le plot 4 sera quant à lui, dédié à l'accueil des entreprises. Le centre de formation de la Poste va accueillir des activités dès le printemps. Tout comme les anciens logements de fonction des



Les « Lods » vont revivre

instituteurs. D'autres plots vont être vendus à des associations et des architectes se sont aussi montrés intéressés. Le quartier va ainsi changer son image. Une opération menée en parallèle à

l'extension du réseau du Teor, actuellement en plein chantier sur les Hauts de Rouen, qui mettra à la rentrée prochaine, le centre-ville à quelques minutes seulement des Hauts de Rouen. 



Conseil de quartier

Derniers jours

Les inscriptions aux conseils de quartier se terminent le 2 mars. 200 bénévoles ont déjà répondu à l'appel.

Ce ne sont pas dix bougies sur un gâteau d'anniversaire qui vont essouffler les conseils de quartier. Depuis dix ans, ces petites structures profitent même de leur jeunesse pour participer au développement économique, social et économique de Rouen. Leur renouvellement proposé cette année par le service démocratie locale de la Ville a déjà enregistré plus de 200 inscriptions. Toutefois, les effectifs doivent encore être complétés dans les quartiers Grammont, Sapins, Pasteur, Gare et Jouvenet. Les Rouennais ont donc jusqu'au 2 mars pour retourner leur formulaire. Ces personnes, une fois inscrites, pourront alors donner leur avis sur les projets de

la Ville, participer à l'amélioration de leur quotidien tout en restant à l'écoute des Rouennais. D'ores et déjà, cet engagement bénévole a permis à la Ville d'adapter ses projets et de les améliorer. La réhabilitation de la place des Carmes, la restauration de la rue de République, la création du Parc Jouvenet ou encore l'amélioration de la place Saint-Clément ont été débattues avec les conseillers de quartier. Ces derniers se sont aussi lancés dans de larges initiatives approuvées et développées par la municipalité comme la Charte de la vie nocturne.

Rens. : Démocratie locale : 02 76 08 89 96.



Dans son logement rénové, Liliane Bultel, locataire de l'immeuble Altaïr, est comme un poisson dans l'eau.

Hauts-de-Rouen

Réhabilité avec habileté

La réhabilitation des immeubles Altaïr et Pléiades marque un pas en avant considérable sur le chemin de l'amélioration de l'habitat des Hauts-de-Rouen.

Le Grand Projet de Ville (GPV) laisse une empreinte de plus sur les Hauts-de-Rouen. Grâce à lui, la réhabilitation des 168 logements des immeubles Altaïr et Pléiades, rue Le Verrier et rue Galilée dans le quartier de la Lombardie, a mis du baume au cœur de leurs occupants. « C'est plus gai. J'ai changé tous mes meubles, jusqu'à la literie, pour aller avec cet environnement neuf. Il y a longtemps que j'en avais envie, mais avant c'était trop humide », se réjouit Liliane Bultel, 67 ans, locataire ici depuis 30 ans. Au cours de l'inauguration des travaux, jeudi 8 février, elle a fait visiter son appartement à Pierre Albertini. Agréables, les 84

« C'est plus gai »

F2 et F3 de chacun de ces deux bâtiments construits en 1969 ont été copieusement améliorés : pose de volets roulants et de double vitrage, peinture des murs et plafonds, nouveaux équipements sanitaires, remplacement des garde-corps des balcons, etc. Davantage de confort mais aussi de sécurité, avec l'installation d'un interphone. En outre, la rénovation des halls d'entrée et des cages d'escaliers saute aux yeux. Une étape importante (d'un montant de 3,8 millions d'euros) dans le renouvellement du parc immobilier de Rouen Habitat.

Rouen Habitat : 02 35 61 68 05



Permanences

Régulièrement les conseils de quartier de Rouen organise des permanences ouvertes à tous les Rouennais. L'occasion, pour chacun de prendre connaissance des projets de la Ville sur leur quartier et de donner leur avis. Le conseil de quartier Vieux-Marché / Cathédrale ouvre ainsi une permanence tous

les vendredis de 18 h à 19 h au 43 quai du Havre (hors période de vacances scolaires).

Nuisances sonores

L'enquête « notez le bruit », menée par les conseils de quartier, touche à sa fin. Les Rouennais ont jusqu'au 17 mars pour répondre au questionnaire dispo-

nible dans les mairies annexes et sur rouen.fr. Une exposition sur ce thème est également proposée du 12 au 17 mars à l'école Bachelet.

Sans oublier ...

Permanences

Chaque jour, la maison des associations, située 11 avenue Pasteur, ouvre ses portes aux associations qui souhaitent organiser leurs permanences.

- France bénévolat : les lundis 5 et 12 mars de 12 h à 16 h 45.
- Association de défense des familles et de l'individu : le mardi 6 mars de 14 h à 17 h.
- Association normande des devenus sourds et des malentendants : le mardi 6 mars de 14 h à 16 h 45.
- Ligue contre le cancer : le jeudi 8 mars de 14 h à 16 h.

Thé dansant

Le Comité des fêtes du plateau des Sapins organise son prochain thé dansant le mardi 13 mars. Ce rendez-vous attendu est ouvert aux habitués mais aussi aux nouveaux. Il se déroule à la Rotonde à partir de 14h30. L'entrée est à 8 € et le parking est gardé. Pour tout renseignement : 06 72 06 32 16 ou 02 35 60 04 18.

Saint-Hilaire

Place au centre

Le chantier Teor se déplace sur les contre-allées pour laisser les voitures traverser la place.



Encore quelques mois de patience jusqu'à l'été et les travaux Teor de la place Saint-Hilaire ne seront plus qu'un mauvais souvenir. Dès cette semaine, la circulation, réduite à deux voies au lieu de trois, redeviendra plus fluide. Les automobilistes, très nombreux aux heures de pointe, le matin et le soir, traverseront la place comme ils le faisaient avant le début des travaux, au lieu d'en faire le tour. En effet, le chantier jusqu'à présent axé sur la création rond-point central, quittera le cœur de la place pour s'attaquer successivement aux quatre contre-allées qui encadreront la place Saint-Hilaire. Seule la date du 5 mars posera problème, de gros travaux étant engagés à l'entrée de la route de Darnétal.

Rens. : Communauté d'agglomération rouennaise : 02 32 76 44 30

Saint-Hilaire

Les Madame Etienne chez eux

Le 13 mars prochain ils se produisent au cœur de leur quartier : au Bateau Ivre.

Ce groupe de musiciens est issu du quartier Saint-Hilaire. Ils sont cinq, quadragénaires, amateurs, musiciens et chanteurs à la fois. Après des scènes à Rouen et à Caen, ils vont donner un aperçu aux habitants de leur quartier de leur répertoire. Celui-ci est composé de chanson française (deux morceaux sont des reprises de Dutronc) et de pop rock, reprise des groupes anglais des années 1980. Au programme également, une large gamme de leur propre création. Les Madame Etienne connaissent déjà, grâce au bouche à oreille, un petit succès régional. Ils seront

Cinq quadragénaires

pour la première fois les invités du Bateau Ivre à l'initiative de l'association du Faubourg Saint-Hilaire qui cherche à renforcer une fois de plus le contact entre les habitants du quartier. L'association souhaite développer des projets variés afin de toucher le plus grand nombre. Ainsi, après une exposition d'artistes et avant une bourse aux plantes au mois de mai prochain, l'association du Faubourg-Saint-Hilaire invite les habitants se rencontrer en musique.

Madame Etienne, le Bateau Ivre, mardi 13 mars à 20 h 30. Entrée gratuite.



Eric, Pierre-Alain, Louis et les autres...



Un lieu de travail et d'échanges

Sapins

Le théâtre au travail

Depuis la rentrée 2006, la salle Louis Juvet a trouvé sa nouvelle vocation : faire se rencontrer théâtre et habitants du quartier.

À l'origine, c'est la rencontre, en 2004, entre le théâtre de la Chapelle Saint-Louis et la "Compagnie provisoire", qui souhaitait s'installer sur les Hauts de Rouen, qui a donné naissance à ce projet et les associations de quartiers ont été invitées à y participer. Concrètement, la salle Louis Juvet accueille désormais des ateliers hebdomadaires amateurs mais, dans le cadre du redéploiement des scènes rouennaises, elle accompagne et soutient aussi des compagnies théâtrales en leur permettant de répéter leurs spectacles dans la salle sous l'impulsion de l'association Rougemare et Compagnie et de la ville. Ainsi, compagnies chorégraphiques ou dramatiques, clowns, marionnettistes s'y succèdent pour une quinzaine de jours en résidence. L'objectif est double : soutenir la création artistique régionale, mais aussi, dans un souci de promotion du spectacle vivant, faire de la salle Louis Juvet un lieu largement ouvert au public. Ainsi les troupes résidentes organisent, lorsque leur travail est suffisamment avancé, des répétitions publiques. Les spectacles sont ensuite présentés sur une scène locale ou régionale. La Ville et la Direction régionale des affaires culturelles (Drac) sont partenaires de ce projet.

Châtelet

Depuis fin décembre, le centre commercial du Châtelet est mis en lumière. L'Union commerciale en est le maître d'ouvrage et Sabri Bendimerad du cabinet Tectone en a assuré le concept. L'inauguration était prévu le 27 février prochain à 18h30 devant le restaurant Plein Sud, place Alfred de Musset.

Téléthon

La coordination départementale du Téléthon a revu à la hausse le chiffre de

la dernière collecte sur Rouen. L'association a recueilli très précisément 50 593,86 € grâce aux dons des Rouennais et au dévouement de tous ceux qui participent à cette fête de la solidarité.

Mal-entendants

L'association normande des devenus sourds assure sa permanence tous les premiers mardis de chaque mois de 14h à 17h à la maison des associations (mairie annexe), 11, avenue Pasteur. L'association informe et aide à résoudre tous les problèmes rencontrés par les

sourds et malentendants. Pour tout renseignement : ands.rouen@free.fr ou fax : 08 26 51 18 43

Musique à l'université

Le cinquième concert des animations musicales de l'université promet d'être riche. Pour interpréter les partitions de Mozart, Bruch, Weber, Thierry Escaïch et Schumann, l'alto Lise Berthaud, le clarinetiste Florent Pujaila et la pianiste Sanja Bizjak ont été invités le mardi 20 mars à 20 h 30 à l'amphithéâtre Axelrad de l'université de Rouen.

Livres * Disques

Le Chevalier à la plume

La mode du "docu-fiction" gagne le livre jeunesse. Et la Rouennaise Brigitte Coppin n'a aucun mal à s'adapter au genre. A travers l'histoire de Renaud, promu bientôt chevalier, l'auteure nous brosse un panorama limpide de la vie quotidienne au XII^e siècle. Ça, c'est pour le côté "docu". Et pour le côté "fiction", il y a la plume dont la destinée romantique ne manquera pas de captiver les jeunes lecteurs, garçons et filles.

Le Chevalier à la plume, par Brigitte Coppin et Vincent Dutrait, Casterman. 14,50 €



La Vie d'un Stück



Un "Stück", c'est un morceau. Les Nazis n'ont jamais eu de termes assez humiliants pour désigner les déportés qu'ils exécutaient ou qu'ils tuaient au travail dans leurs camps de funeste mémoire. Juliette Lemaître fut un "Stück" à Ravensbrück alors qu'elle avait 17 ans. Elle raconte la vie – ou ce qu'il en reste – au camp. Le froid, la faim, le travail, la cruauté. Et sa survie.

La Vie d'un Stück, par Juliette Lemaître, éditions Charles Corlet. 14,50 €

L'Immeuble en face

C'est la vie de tous les jours avec ses gestes inlassablement répétés, ses conversations existentielles, tous ces petits riens qui nous donnent l'impression d'être des super-héros. Vanyda les a empilés dans cette saga de HLM, portant un regard distant sur ces fourmis d'escalier dont les destins ne cessent de se croiser. On y retrouve un peu de nous... Et beaucoup de nos voisins. Dans une astucieuse mise en page. Vanyda est en dédicace au Virgin megastore mardi 6 mars à 16h.

L'Immeuble en face tome 2, par Vanyda, la Boîte à bulles



Tu vois, gamin...



Ancien journaliste sportif à Paris-normandie, le Rouennais Roger Biot a déjà écrit sur le circuit des Essarts sur "50 ans d'exploits sportifs normands (1953-2004)". Il a également édité deux galeries de portraits de Normands connus à des degrés divers. Le voici qui récidive avec un recueil de nouvelles, délaissant la réalité pour la fiction.

Tu vois, gamin, par Roger Biot, éditions PTC. 14 €

La vie de la rue !

Quelle est, selon vous, l'inégalité la plus flagrante entre une femme et un homme ?



Baptiste, 28 ans

Selon les cultures et l'éducation, la femme est conditionnée à l'obéissance. Elle fait à manger, s'occupe de la famille et du foyer en permanence. Elle ne profite pas de la vie en permanence comme un homme peut le faire.



Marie-Pierre, 48 ans

La soumission, quel que soit le pays. Au Japon, ce sont les geishas qui marchent d'eux-mêmes. En France, ce sont les mariages forcés ou l'excision. En France, à travail égal, les femmes ont un salaire inférieur à celui des hommes.



Sindy, 23 ans

La précarité de l'emploi. Beaucoup de boîtes d'intérim ne veulent plus prendre de femmes. Lors d'un recrutement, un homme qui écrit sur son CV avoir des enfants ne sera pas questionné à ce sujet. Pour une femme, ça pose des problèmes.

à toute

Jeu C'est où ?



Précédent n° :
15 rue de Crosne

Le Nom des Rues

Place du Champ de Mars

Vous ne verrez pas la Tour Eiffel de ce Champ de Mars-ci mais plutôt l'Hôtel de Région. Situé près du boulevard Gambetta, le champ de Mars de Rouen était au XVIII^e et XIX^e siècle un terrain de manœuvre pour les soldats de la caserne voisine, construite en 1776. Ce grand espace était auparavant appelé le pré au Loup.

rencontre

De passage à Rouen

The servant



A l'image de leur tournée française où tous les concerts affichent déjà complet, les quatre Anglais ont fait carton plein lors de leur passage à Rouen, le mardi 20 février, à l'Exo 7 et à la Fnac, en show case, juste avant le concert. Les Londoniens, aux groupies omniprésentes, qui ont cartonné il y a quatre ans avec le tube « Orchestra », présentent leur dernier album « How to destroy a relationship ». Un son clairement identifié pop rock, au ton badin et aux mélodies très travaillées, comme le laisse entendre « I should be your girlfriend », ou une impossible histoire d'amour...

Pas le geste utile bête !

De l'air !

Les vitres fermées, au chaud dans la voiture, de quoi se sentir à l'abri de toute pollution extérieure en attendant de sortir de l'embouteillage. Pourtant, bloqués par exemple vers 17 h, sur le boulevard du Mont Riboudet, les automobilistes absorbent, à l'intérieur de leurs voitures, 50 % de dioxyde d'azote de plus qu'un bébé dans



sa poussette qui passe, à la même heure, avec sa mère sur le trottoir. Pour éviter cette pollution, il suffit simplement d'entrouvrir de quelques millimètres la fenêtre afin que l'air circule sans stagner dans l'habitacle.

www.airnormand.fr

Le mois de l'architecture à Rouen

le dessin de Gil



berzingue !



La chasse aux trésors

En allant assister au Conseil municipal, le visiteur ne remarquera pas forcément cette grande table à l'entrée de la salle des délibérations. Elle reste cependant le témoin de l'attachement profond d'un rouennais à sa ville. C'est en effet en 1851 que l'Amiral Jean Baptiste Cécille, né à Rouen en octobre 1787, offrit à la bibliothèque publique de la ville ce présent du bout du monde. Cette table en bois des Philippines à la particularité d'avoir un plateau composé d'une unique planche de bois mesurant 1,25 m de largeur sur 3,35 m

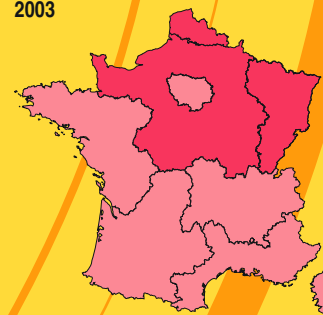
La table de l'Hôtel de Ville

de longueur. L'arbre qui a su fournir une pareille planche est appelé Narra et croît dans les forêts de l'île de Luçon sur laquelle est située la capitale Manille. Son originalité réside dans son tronc en forme d'étoile. Alors que les autres arbres développent un tronc circulaire ce dernier, coupé horizontalement, permet d'obtenir des planches d'une largeur plus grande qu'un arbre ordinaire. En 1863, pour se rappeler à jamais du généreux donateur de la table et de son ébéniste de talent - Barnier - leurs noms furent immortalisés dans le bois.

indice !

L'obésité en France

2003



en %
■ 10 à 14,5 ■ 7,5 à 10

Champ : individus de 18 à 65 ans, résidant en France métropolitaine.
 Source : enquêtes Santé, Insee.

Rouen magazine

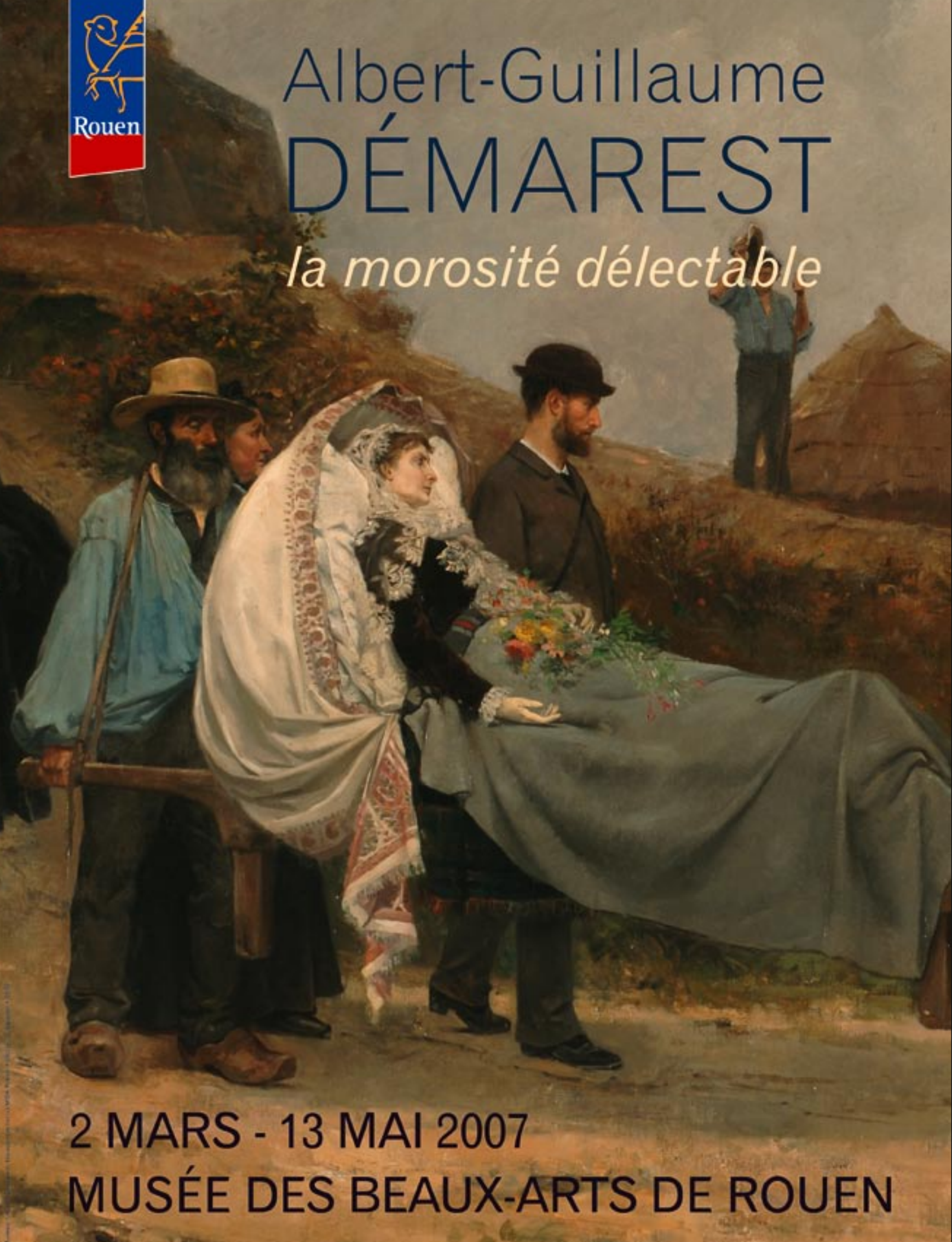
Directeur de la publication : Pierre Albertini
 Rédaction : Service communication, Mairie de Rouen, place du Général-De-Gaulle, 76037 Rouen
 Tél.: 0235088700
 Fax: 0235086980
 Courriel: rouenmag@rouen.fr
 Rédacteur en chef: Hervé Debruyne
 Journalistes: Guillemette Flamein, Isabelle Quembre, Fabrice Coraichon, Benoît Thouary

Mise en page: Frédéric Capouillez
 Photographe: Arnaud Bertreau
 Direction artistique: Caroline Laguerre
 Impression: imprimerie ETC
 Diffusion et réclamation: Adrexo, 0235360121 (Christine)
 Tirage: 72 000 exemplaires
 Dépôt légal: février 2006



Albert-Guillaume DÉMAREST

la morosité délectable



2 MARS - 13 MAI 2007

MUSÉE DES BEAUX-ARTS DE ROUEN